

1 2 3

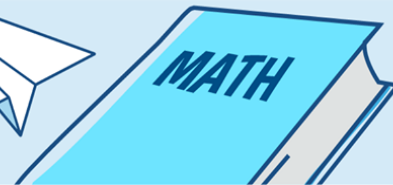


A B C

# ควาย ข้าว และชาวนา



ครูนายส์ใจดี





## สรุปใจความสำคัญ



บรรยากาศวันแรกของการเปิดค่าย “ควาย ข้าว และชาวนา” ที่พี่โมกของเด็ก ๆ จัดเป็นประจำทุกปี ใช้เวลา ๑๐ วัน ในการเข้าค่ายอบรม มีเด็กทั้งชายหญิง อายุตั้งแต่ ๑๓-๑๕ ปี เข้าอบรมเต็มจำนวน ทุกครั้งในการเข้าค่ายเด็กทุกคนต้องช่วยเหลือตนเองได้ ใช้ชีวิตเยี่ยงชาวนา ไม่มีเครื่องอำนวยความสะดวกใด ๆ





## สรุปใจความสำคัญ



ส่วนตัวพี่ไมก เองนั้นเป็นชายหนุ่มลูกหลานชาวหา  
พอเรียนจบปริญญาตรีทางด้านเกษตร ด้วยคะแนน  
สูงลี้วกก็กลับบ้านเกิด เพื่อสืบทอดอาชีพดั้งเดิมตั้งแต่รุ่นปู่  
จนมาถึงพ่อ ด้วยการประกาศตัวเป็นชาวหา





## สรุปใจความสำคัญ



วันนี้เป็นวันเปิดค่ายวันแรก พี่โมกในชุดชาวหามิ  
ผ้าขาวม้าเคียนเอว กำลังชี้ควายให้วิ่งเป็นวงกลมให้เด็ก ๆ  
ที่มาเข้าค่ายชม พอลงจากหลังควายพี่โมกก็ชักชวนเด็ก ๆ  
ให้มารู้จักกับ “ลุงดำ” ซึ่งเป็นควายตัวที่พี่โมกชี้ พี่โมกให้  
น้อง ๆ เข้ามาจับตัว จับขา และสวัสดี “ลุงดำ” ด้วย





## สรุปใจความสำคัญ



จากนั้นก็สนทนากันเรื่องควายว่า ควายไม่ได้โง่ซะ  
บอกให้ยืม “ลุงดำ” ก็ยืมให้ ควายสามารถทำอะไร ๆ  
ได้หลายอย่าง แต่ต้องผ่านการฝึกมาก่อน ต้องมีการ  
สหะพาย(ร้อยเชือกที่จมูก) เพื่อจะได้บังคับควายใน  
การฝึกใช้งานให้ทำตามคำสั่ง





## สรุปใจความสำคัญ



เรื่องราวของควายหยุดชะงักลงเมื่อพี่ไจ้กับพี่แสง  
ผู้ช่วยพี่ไมกเข้ามาขัดจังหวะ เพื่อขออนุญาตไปช่วยลุงพูด  
เจ้าของนาตัดไปซ่อมควายเหล็ก(รถแทรกเตอร์)ก่อน  
เพราะเสียหายมาหลายวัน น้ำมันก็หมด ทำให้ไถนา  
ไม่ได้





## สรุปใจความสำคัญ



พี่โมกจึงอนุญาตแล้วก็บอกกับเด็ก ๆ ว่า นางของ  
พี่โมกใช้ควายไถนาจึงไม่ต้องซ่อมควาย และควายก็กิน  
หญ้า จึงไม่ต้องเสียค่าหญ้าแห้ง พี่โมกยังบอกกับเด็ก ๆ  
อีกว่า “พระบาทสมเด็จพระเจ้าอยู่หัวทรงมีพระราชดำริส  
การใช้ควายไถนาทำให้ชาวนาพึ่งตนเองได้  
ไม่ต้องกู้หนี้ ยืมสิน”

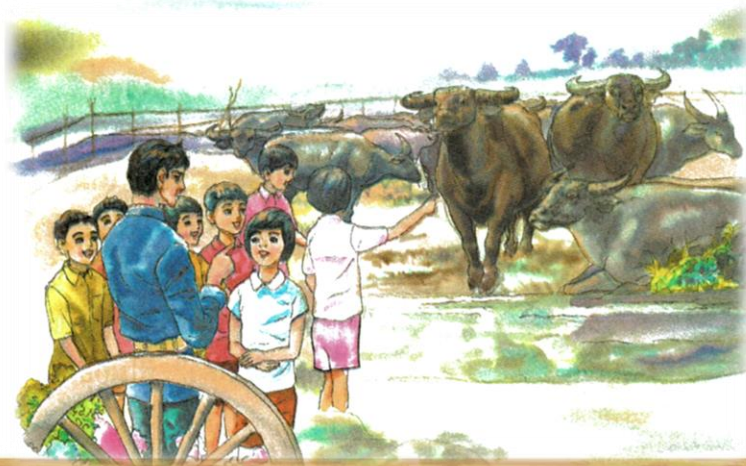




## สรุปใจความสำคัญ



วันรุ่งขึ้นเป็นบทเรียนที่เด็ก ๆ ต้องดูแลควาย  
ในคอกถึง ๒๐ ตัว ครึ่งหนึ่งเป็นควายอยู่ในระยะใช้งาน  
อีกครึ่งหนึ่งเป็นลูกควาย และควายที่ปลดระวางแล้ว  
ซึ่งมี “ลุงดำ” รวมอยู่ด้วย





## สรุปใจความสำคัญ



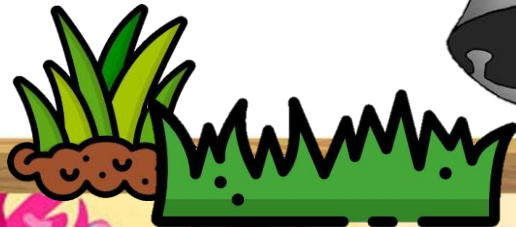
เคยมีคนแนะนำให้พี่โมกขายควายที่ปอดระวางแล้ว  
ไปโรงฆ่าสัตว์ แต่พี่โมกไม่ขายเพราะมีความคิดว่า  
ลุงควายป้าควายเหล่านี้มีบุญคุณแก่เรา ทำให้เรามีข้าว  
กิน มีบ้านอยู่ แม้พวกเขาจะแก่และทำงานไม่ได้ก็จะเลี้ยงดู  
ต่อไปจนกว่าพวกเขาจะแก่ตายกันไปเอง



## สรุปใจความสำคัญ



ควายกินหญ้าไม่เลือกชนิด กินได้ทั้งหญ้าอ่อนและ  
หญ้าแก่ หากไม่มีหญ้าสดก็กินฟางข้าวได้ เด็ก ๆ ช่วยกัน  
เอาหญ้าให้ควายกิน เต็มหน้าใส่ราง ทำความสะอาดคอก  
โดยโกยมูลควายออกแล้วนำไปกองไว้ที่ลาน ทำปุ๋ยหมัก  
ซึ่งเด็ก ๆ จะต้องลงมือทำปุ๋ยหมักเองด้วย





## สรุปใจความสำคัญ

คนที่จะเป็นชาวนาต้องรู้จักเครื่องมือทำนา เช่น คันไถ แยก คราด และวิธีการไถ ซึ่งมีทั้ง “ไถดะ” และ “ไถแปร”

**“ไถดะ”** คือ การไถเพื่อเปิดหน้าดินแนวตั้งทิ้งไว้ ๗-๑๐ วัน

**“ไถแปร”** คือ การไถรอบสองตามแนวขวาง แล้วปล่อยทิ้งไว้ระยะหนึ่ง เพื่อให้ดินได้รับแสงแดดเต็มที่เพราะจะทำให้ดินมีคุณภาพ





## สรุปใจความสำคัญ



จากนั้นก็จะใช้คราดเหล็กคราดดินให้ร่วนซุย ร่อนน้ำ  
เข้าหาเพื่อปลุกข้าวต่อไป เด็กบางคนเพิ่งรู้ว่าข้าวมีหลายสี  
ได้แก่ สีครีม สีแดง สีน้ำตาลเข้ม สีน้ำตาลเทา และสีม่วง  
เข้ม ซึ่งก็คือ “ข้าวกล้อง” นั่นเอง





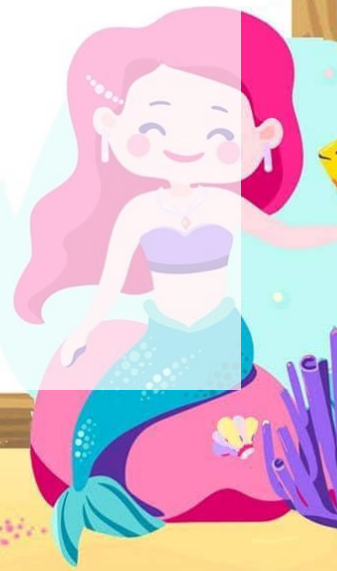
## สรุปใจความสำคัญ

เด็กชายโด่งสงสัยว่า ข้าวกลัอง ข้าวซ่อมมือ และ  
ข้าวสารต่างกันอย่างไรพี่ ๆ จึงช่วยกันอธิบายให้น้อง ๆ ฟัง  
“ข้าวกลัอง” คือ ข้าวเปลือกที่กะเทาะเอาส่วนเปลือกที่  
หุ้มเมล็ดออกเท่านั้น คุณค่าทางอาหารยังอยู่ครบ



## สรุปใจความสำคัญ

“ข้าวซ้อมมือ” เป็นวิธีการสมัยโบราณที่ใช้ครกตำข้าวให้เปลือกแตก แล้วใช้กระดังฝัดข้าวแยกเปลือกให้ปลิว ออกจากข้าว แต่ปัจจุบันมีการใช้เครื่องจักรสีข้าว พอสีข้าวให้เป็นข้าวกล้องแล้วก็เอามาขัดสีอีกครั้ง กลายเป็นข้าวซ้อมมือ สารอาหารหายไปบ้าง ข้าวกล้องที่ขัดสีหลาย ๆ ครั้งจนเป็นสีขาวใสทำให้คุณค่าทางอาหารหมดไป



## สรุปใจความสำคัญ

มีชาวหาหลายคนที่มาทำหากับพี่ไมก เคยเป็นเจ้าของ  
หามาก่อนขายหาของตัวเองไป พอได้เงินมาก็ใช้จ่ายอย่าง  
ประมาท พอเงินหมดจึงต้องกลายมาเป็นลูกจ้างเขา และผู้ที่  
กว้าหาซื้อหาไปก็เป็นนายทุนต่างชาติที่หวังจะยึดครอง  
แผ่นดินอันอุดมสมบูรณ์ของไทย





## สรุปใจความสำคัญ



พี่โมกทำนาแบบ **นาหว่าน** คือ การนำพันธุ์ข้าวเปลือกไปแช่น้ำ พอมีตุ่มงอกออกมา เรียกว่า “ข้าวงอก” จึงนำไปหว่านในนา คนหว่านจะต้องมีประสบการณ์สูง ข้าวจึงจะได้ระยะและให้ผลผลิตเต็มที่





## สรุปใจความสำคัญ



เด็ก ๆ ชาวค่ายพีโมกให้ทำนาโยน เพราะมีระยะเวลาสั้น ๆ จะได้เห็นผลงาหนการปลูกข้าวได้เร็วกว่า พีโมกจะเพาะต้นกล้าไว้ในกระบะก่อน แล้วเด็ก ๆ จึงไปเคาะกระบะแล้วรวบต้นกล้าใส่ในตะแกรงโปร่ง สะพายเฉียงไหล่แล้วเริ่มปฏิบัติกร





## สรุปใจความสำคัญ



โดยโยนต้นข้าวลงในนาที่มีน้ำครึ่งหน้าแข็ง โยนไปก็  
ถอยหลังไปจนต้นกล้าเต็มพื้นที่ ทุกคนทั้งสนุก และทั้ง  
เหนื่อย มีใครคนหนึ่งพูดเปรย ๆ ออกมาว่า “แล้วต้นกล้า  
จะโตทันให้เขาเกี่ยวไหม” พี่ ๆ ทั้งสามไม่ตอบได้ ได้แต่ยืน  
หัวเราะ



## สรุปใจความสำคัญ



นาแห่งนี้พี่ไมบอกว่าจะใช้สารเคมีเด็ดขาด จะใช้วิธี  
หามาขอกเอาหามาบ่ง คือใช้แมลงกำจัดแมลงด้วยการ  
ปลูกดอกไม้ที่มีเกสรมาก ๆ ไว้ตามคั่นนา เช่น ทานตะวัน  
เบญจมาศ เพราะเป็นแหล่งอาหารของแมลง และแมลง  
เหล่านี้ก็จะช่วยกำจัดเพลี้ยและหนอนกอที่มาทำลายต้นข้าว  
ชาวนายังมีรายได้จากการตัดดอกขายอีกด้วย





## สรุปใจความสำคัญ



เช้าวันนี้พี่ ๆ ก็พาน้อง ๆ ไปเกี่ยวข้าวในแปลงนาที่วางแผนปลูกไว้ก่อนล่วงหน้า เด็ก ๆ พากันงง แต่ก็ดาหน้าช่วยกันเกี่ยวข้าวอย่างตั้งใจเหมือนกัน “การลงแขกเกี่ยวข้าว” ของชาวนาที่ผลัดกันไปช่วยเกี่ยวข้าวในนาของเพื่อนบ้าน จนเสร็จเป็นราย ๆ ไป

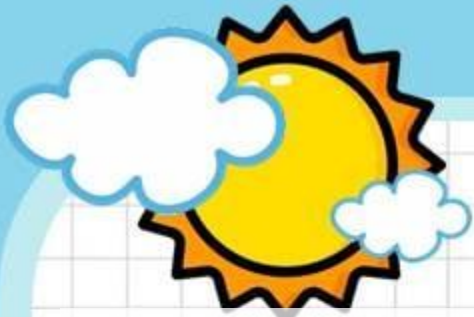




## สรุปใจความสำคัญ

แม้ชีวิต ๑๐ วัน ในค่ายไม่สุขสบาย เด็ก ๆ ต้องทำงานหนัก แต่ผลที่ออกมาทำให้ใจพวกเขาเป็นสุขเหลือเกิน ประเทศไทยมีดินดีอุดมสมบูรณ์ เหมาะกับการเป็นประเทศเกษตรกรรม ควาย ข้าว และชาวนา เป็นภูมิปัญญาของไทยตั้งแต่เดิม คนรุ่นหลังควรช่วยกันดูแลและส่งเสริมให้ดำรงอยู่สืบไป



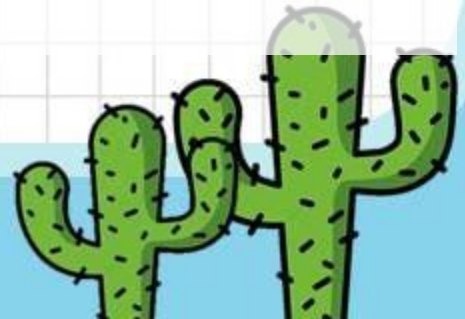
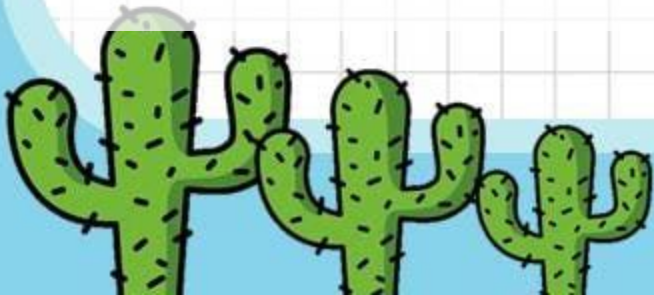


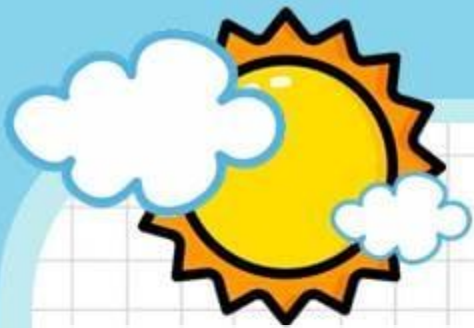
## อ่านเสริม



### ประเพณีโลงแขกทำนา

ไทยเป็นประเทศเกษตรกรรม ประชากรส่วนใหญ่ทำ  
นาเป็นอาชีพหลัก การทำนาเป็นงานหนัก ในฤดูทำนาต้องใช้  
แรงงานถึง ๔ ครั้ง คือ ดำนา เกี่ยวข้าว หวดข้าว และเก็บ  
ข้าวเข้ายุ้งฉาง ในอดีตจึงเกิดประเพณีอย่างหนึ่ง ซึ่งแสดงถึง  
ความซื่อสัตย์และความมีน้ำใจเอื้อเฟื้อของคนไทย คือ  
ประเพณี โลงแขกทำนา



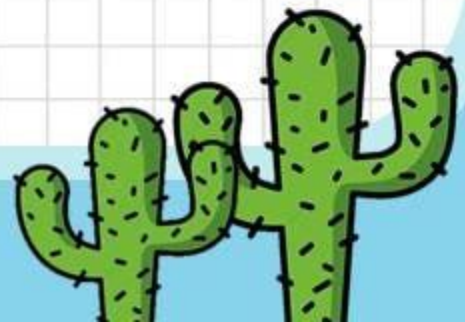
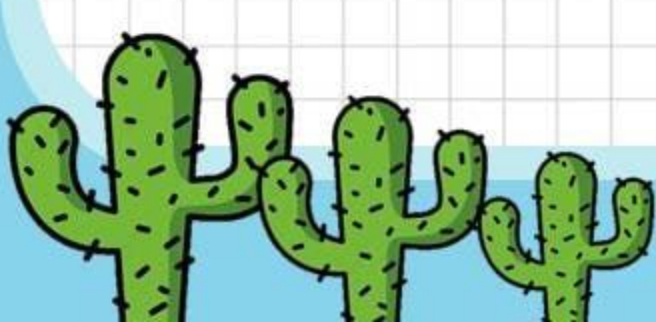


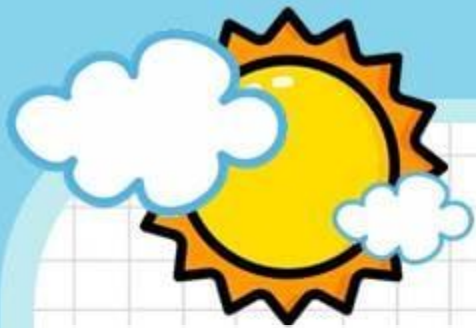
## อ่านเสริม



### ประเพณีโองแกกทำนา

บ้านใดต้องการแรงงานมาช่วยทำนาช่วงเวลาใด ก็จะบอกกล่าวกันไป เมื่อถึงวันนัดหมาย เจ้าของนาจะนำธงมาปักที่นาของตน คนที่มาช่วยงาน ซึ่งเปรียบเสมือนเป็น “แกก” ก็จะช่วยจนงานสำเร็จ ต่อจากนั้นก็เวียนช่วยบ้านอื่นตามทีขอมา



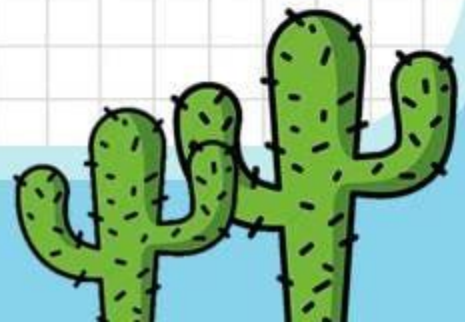
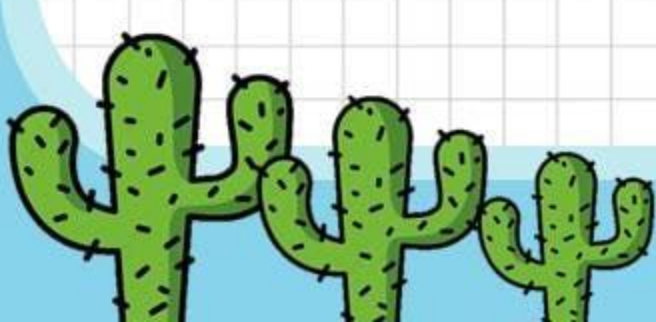


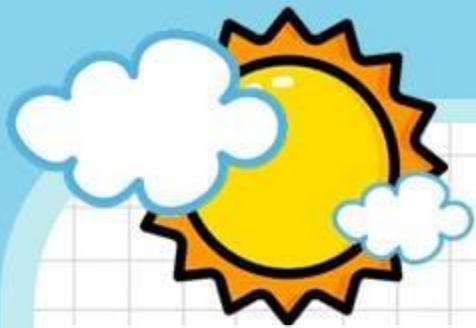
## อ่านเสริม (ต่อ)



### ประเพณีโลงแขกทำนา

การลงแขกทำนา ช่วยให้งานหนักของกลุ่มชาวนาสำเร็จในเวลาอันสั้น และเป็นการปลูกฝังความรักความสามัคคีในหมู่คณะ ความเหน็ดเหนื่อยขณะทำงานจะผ่อนคลาย ด้วยความเพลิดเพลินบันเทิงใจ



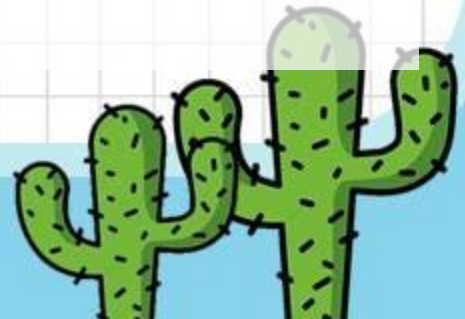
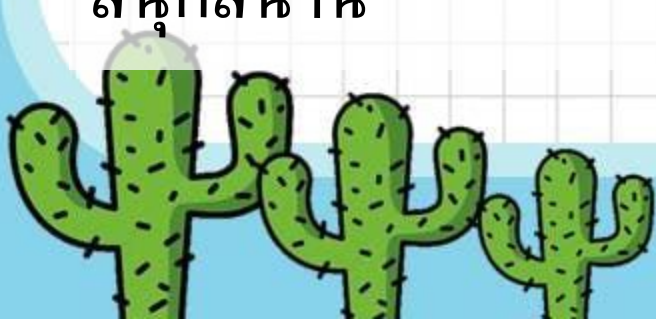


## อ่านเสริม (ต่อ)



### ประเพณีโลงแขกทำนา

เนื่องจาก จะมีการร้องเพลงและการละเล่น  
สนุกสนาน เช่น เพลงเกี่ยวข้าว เพลงเต้นกำรำเคียว ในภาค  
กลาง การเล่นพญาในภาคตะวันออกเฉียงเหนือ เป็นต้น  
เมื่อเสร็จงานก็จะร่วมกันรับประทานอาหารที่เจ้าภาพ  
จัดเตรียมไว้ และพูดคุย เล่านิทาน ทายปรีศนากันอย่าง  
สนุกสนาน



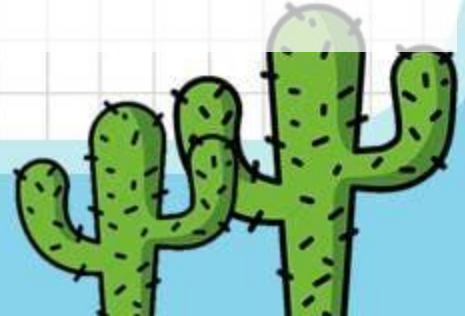
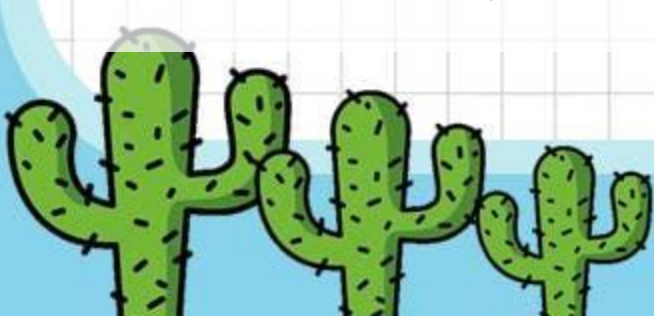


## อ่านเสริม (ต่อ)



### ประเพณีลองแขกทำนา

การร่วมแรงร่วมใจกันทำนาในช่วงเวลาหนึ่งของชาวนา หรือที่เรียกว่า “ประเพณีลองแขก” นี้ มีมาช้านาน นอกจากการทำนาแล้ว ยังใช้ในงานไร่ งาน สวนและอื่นๆ ด้วย ปัจจุบันความนิยมจ้างแรงงานและการใช้เทคโนโลยีแทนแรงงานคนมีมากขึ้น ประเพณีลองแขกทำนาและอื่นๆ จึงแทบไม่มีให้เห็นกันแล้ว ซึ่งเป็นเรื่องที่น่าเสียดายอย่างยิ่ง



## อ่านเพิ่ม เติมความหมาย

### คำศัพท์

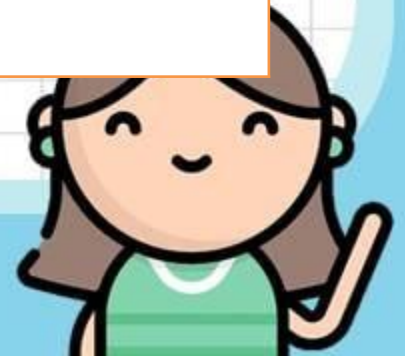
### ความหมาย

คราด

เครื่องมือทำไร่ทำนาใช้วัวหรือควายลาก  
ลักษณะเป็นคาน มีซี่ห่าง ๆ กัน มีคันชัก  
สำหรับ ลากขี้หญ้าและทำให้ดินที่ไถแล้ว  
ไม่เกาะกัน

ควายเหล็ก

เครื่องจักรที่ใช้ไถนาแทนควาย มีคนขับ  
เวลาไถ



## อ่านเพิ่ม เติมความหมาย

### คำศัพท์

### ความหมาย

คันทวน

เครื่องมือทำไร่ทำนาชนิดหนึ่ง ประกอบด้วย คันทวน หาง(ที่สำหรับโยงเชือกชัก) เป็นต้น ใช้วัวหรือควายลากไปเพื่อกลับดิน

ควาบบอย

คนเลี้ยงวัว เรียกอีกชื่อหนึ่งว่า โคบาล



## อ่านเพิ่ม เติมความหมาย

### คำศัพท์

### ความหมาย

เคียว

เครื่องมือเกี่ยวข้าวและหญ้า ทำด้วยเหล็ก  
รูปโค้ง มีคม

ฉาง

สิ่งปลูกสร้างขนาดใหญ่สำหรับเก็บข้าว  
หรือ เกลือ



## อ่านเพิ่ม เติมความหมาย

### คำศัพท์

### ความหมาย

**ต้นกล้า** ต้นข้าวที่เพาะไว้สำหรับย้ายไปปลูกในนา โดยทั่วไปเรียกพืชที่เพาะไว้สำหรับย้ายไปปลูกที่อื่นว่า กล้า

**เทียม** เสาไม้หรือเหล็กเข้ากับพาดหระต่างๆ หรือคราด ไถ เช่น เทียมเกวียน เทียมแอก



## อ่านเพิ่ม เติมความหมาย

### คำศัพท์

### ความหมาย

นายทุน

ผู้ลงทุนประกอบการหรือออกทุนให้ผู้อื่น  
ประกอบกิจการ

นายหน้า

บุคคลผู้ชี้ช่องหรือจัดการให้บุคคล ๒ ฝ่าย  
เข้าทำสัญญากัน



## อ่านเพิ่ม เติมความหมาย

คำศัพท์	ความหมาย
เบิ่ง	จ้างดู, แหงนดู (ภาษาถิ่นอีสาน)
ปลดระวาง	หมดหน้าที่แล้ว
ผญา(ผะ-หยา)	ถ้อยคำ สำนวน คำคม สุภาษิตสอนใจ ของคนอีสาน



## อ่านเพิ่ม เติมความหมาย

### คำศัพท์

### ความหมาย

ผิด

อาการที่แยกของเบาออกจากของหนักโดย  
กระดกภาชนะ เช่น กระดิ่ง ขึ้นลงค่อนข้าง  
เร็วเพื่อสะบัดแกลบ รำ หรือผงออกจากข้าว

เพ็ลี่ย

ชื่อแมลงขนาดเล็กมีหลายชนิด ทำลายพืช  
ต่าง ๆ



## อ่านเพิ่ม เติมความหมาย

### คำศัพท์

### ความหมาย

สันทะพาย กิริยาที่เอาเชือกร้อยช่องจมูกวัว ควายที่เจาะ ซึ่งเรียกว่า ตะพาย ใช้โดยปริยายแก่คนว่า ถูกสันทะพาย หรือยอมให้เขาสันทะพาย หมายความว่า ถูกบังคับให้ยอมทำตามด้วยความจำใจ ความหลง หรือความงี่เงา เบาปัญญา



## อ่านเพิ่ม เติมความหมาย

### คำศัพท์

### ความหมาย

หนอนกอข้าว

ชื่อหนอนของผีเสื้อซึ่งเจาะกินเข้าไปในลำต้นข้าว ทำให้ข้าวไม่ออกรวงหรือออกรวงแต่เมล็ดลีบเป็นสีขาว ส่วนใหญ่เป็นหนอนของผีเสื้อชี่ปะขาว



## อ่านเพิ่ม เติมความหมาย

คำศัพท์	ความหมาย
หนามยอก เอาหนามบ่ง	ตอบโต้หรือแก้โดยวิธีการทำนองเดียวกัน (สำนวน)
แฉก	ไม้วางบนคอวัวหรือควาย ใช้ไถนา คราด หรือ เทียมเกวียน



# อ่านเพิ่ม เต็มความรู้



## อักษร ๓ หมู่

ไตรยางศ์ หรือ อักษรสามหมู่ ได้แก่

อักษรกลาง	อักษรสูง	อักษรต่ำ	
		อักษรคู่	อักษรเดี่ยว
<p>พยางค์เป็นเสียงสามัญ มี ๙ ตัว คือ ก จ ฎ ฎ ด ต บ ป อ</p>	<p>พยางค์เป็นเสียง จัตวา มี ๑๑ ตัว คือ ข ฃ ฅ ฉ จ ฝ ฝ ฝ ฝ ฝ ฝ ฝ ฝ ฝ</p>	<p>พยางค์เป็นเสียงสามัญ มีเสียงคู่กับอักษรสูง มี ๑๔ ตัว จัดได้ ๗ คู่ คือ ค ค ฃ - ข ฃ ช ฅ - ฉ ซ - ศ ษ ส ท ฑ ฒ ฒ - ฎ ฏ พ ภา - ผ ฟ - ฝ</p>	<p>พยางค์เป็นเสียงสามัญ ไม่มีเสียงคู่กับอักษรสูง มี ๑๐ ตัว คือ ง ญ ฌ ฬ ม ย ร ล ว ฬ</p>

# อ่านเพิ่ม เติมความรู้



## คำเป็นคำตาย

คำเป็นคำตาย มีลักษณะ ดังนี้

คำเป็น	คำตาย
ประสมด้วยสระเสียงยาว ไม่มีตัวสะกด	ประสมด้วยเสียงสั้น ไม่มีตัวสะกด
มีตัวสะกดแม่ กง กข กม เกย เกอว	มีตัวสะกดแม่ กก กค กบ
ประสมด้วยสระ อำ ไอ อเ	

## ตัวอย่าง

ลมชายทุ่ง **พัด** ต้นข้าวปลิวไหว ผุง **นกลองจิกลูก** สีแดงของ  
ต้น **ตะขบ** ใหญ่ **เด็ก** **ปราบ** มือก้นกราว **พยับ** **พยับ** เห็นพ้องต้องกัน  
ลุงดำรุ่นริมฝีปากบ่นและล่า่งให้ **เปิดออก** ยิ้มให้ผู้ชม

\* สีแดงเป็นคำตาย นอกนั้นเป็นคำเป็น



# การผันวรรณยุกต์

๑. อ่านและพิจารณาการผันวรรณยุกต์ที่เป็นอักษรกลาง สูง ต่ำ คำเป็นและคำตาย

หมู่อักษร	พยางค์คำ	เสียงวรรณยุกต์				
		สามัญ	เอก	โท	ตรี	จัตวา
อักษรกลาง						
คำเป็น	กา จาง	กา จาง	ก่า จ่าง	ก้า จ้ำง	ก๊า จ๊าง	ก๋า จ๋าง
คำตาย	ปะ บาด	- -	ปะ บาด	ป๊ะ บ้ำด	ปี่ะ บ๊าด	ป๋ะ บ๋าด

# การผันวรรณยุกต์

๑. อ่านและพิจารณาการผันวรรณยุกต์ที่เป็นอักษรกลาง สูง ต่ำ คำเป็นและคำตาย

หมู่อักษร	พยางค์คำ	เสียงวรรณยุกต์				
		สามัญ	เอก	โท	ตรี	จัตวา
อักษรสูง						
คำเป็น	ขำ	-	ขำ	ขำ	-	ขำ
	सान	-	सान	सान	-	सान
คำตาย	ผู้	-	ผู้	ผู้	-	-
	หก	-	หก	หัก	-	-
	สาด	-	สาด	สาด	-	-

# การผันวรรณยุกต์

๑. อ่านและพิจารณาการผันวรรณยุกต์ที่เป็นอักษรกลาง สูง ต่ำ คำเป็นและคำตาย

หมู่อักษร	พยางค์คำ	เสียงวรรณยุกต์				
		สามัญ	เอก	โท	ตรี	จัตวา
อักษรต่ำ						
คำเป็น	คำ	คำ	-	คำ	คำ	-
	งาม	งาม	-	ง่าม	ง้าม	-
คำตาย	คะ	-	-	คะ	ค๊ะ	ค๊ะ
	แชบ	-	-	แชบ	แช็บ	แช็บ
	เลือก	-	-	เลือก	เลือก	เลือก

# การผันวรรณยุกต์

๒. อ่านและผันวรรณยุกต์อักษรต่ำ คำเป็น ให้ครบทุกเสียง โดยใช้อักษรสูงหรืออักษรกลางช่วย

คำ	เสียงวรรณยุกต์					หมายเหตุ
	สามัญ	เอก	โท	ตรี	จัตวา	
ชา	ชา	ฉ่า	ช่า ฉ้ำ	ช้ำ	ฉา	ใช้อักษรสูง ฉ ช่วย
คาย	คาย	ข่าย	ค่าย ข้าย	ค้าย	ขาย	ใช้อักษรสูง ข ช่วย
มัน	มัน	หมั่น	มั้น หมั้น	มัน	หมั่น	ใช้อักษรสูง ห นำ
ยา	ยา	อย่า	ย่า อ้าย	ย้า	อ้าย	ใช้อักษรกลาง อ นำ



คำ ประกอบด้วย **รูป เสียง** และ**ความหมาย** เมื่อพิจารณาด้านความหมาย พบว่า ความหมายของคำมีอยู่ ๒ แบบ คือ **ความหมายตรง** และ**ความหมายเปรียบเทียบ** หรือ **ความหมายแฝง**

คำ	ความหมายตรง	ความหมายเปรียบเทียบ (แฝง)
ไถ	พ่อไถนาเสร็จแล้ว	ใคร ๆ ก็รู้ว่าเราเป็นดาวไถประจำบ้าน
ทำนา	ชาวนาทำนาปีละ ๒ ครั้ง	เขาชอบทำนาบพหลังคน
สนตะพาย	เราสนตะพายควายเพื่อบังคับให้มันทำตามคำสั่ง	อย่าปล่อยให้เธอสนตายหลอกใช้อยู่เลย

## ความหมายของคำ



คำบางคำเขียนต่างกัน แต่มีความหมายเหมือนกันหรือใกล้เคียงกันมาก

เช่น

คน	-	มนุษย์
พระจันทร์	-	ศศิธร
ตาย	-	เสียชีวิต
กิน	-	รับประทาน
คำพูด	-	วจี

คำเหล่านี้เรียกว่า **คำพ้องความ** หรือ **คำไวพจน์** เมื่อจะใช้ควรเลือกให้เหมาะสมกับกาลเทศะและบุคคล





คำบางคำเขียนต่างกัน แต่มีความหมายเหมือนกันหรือใกล้เคียงกันมาก

เช่น

คำเหล่านี้เรียกว่า **คำพ้องความ** หรือ **คำไวพจน์** เมื่อจะใช้ควร  
เลือกให้เหมาะกับกาลเทศะและบุคคล โดยพิจารณากลุ่มคำข้างเคียงหรือ  
บริบทในประโยค เช่น

**พระจันทร์**มีแสงนวลเย็นตา (ใช้ในภาษาทั่วไป)

**ศศิธร**แจ่มกระจ่างกลางนภา (ใช้ในคำประพันธ์)

**สายน้ำ**ย่อมไหลจากที่สูงลงสู่ที่ต่ำ (ใช้ในภาษาทั่วไป)

หากตราบใด**สายน้ำ**ที่ยังไหล (ใช้ในคำประพันธ์)

เด็ก ๆ กำลัง**กิน**อาหารที่โรงอาหาร (ใช้ในภาษาพูดทั่วไป)

วันนี้คุณย่า**รับประทาน**อาหารได้มาก (ใช้ในภาษาสุภาพ)

# การเขียนสื่อสาร

การเขียนเพื่อสื่อสารความรู้ ความคิด ความเข้าใจ และความต้องการ ผู้เขียนควรรู้จักการเลือกใช้ภาษาและรูปแบบการเขียนที่สอดคล้องเหมาะสมกับ จุดประสงค์ของการเขียน การใช้ภาษาในการสื่อสาร

การใช้ภาษาในการสื่อสารควรใช้คำถูกต้องตรงตามความหมาย เหมาะสม กับกาลเทศะและบุคคล ใช้ภาษาให้กระชับ สละสลวย และชัดเจนว่าต้องการอะไร อย่างไร จะช่วยให้ผู้ฟังโต้ตอบหรือปฏิบัติตามได้ตรงความต้องการ เช่น

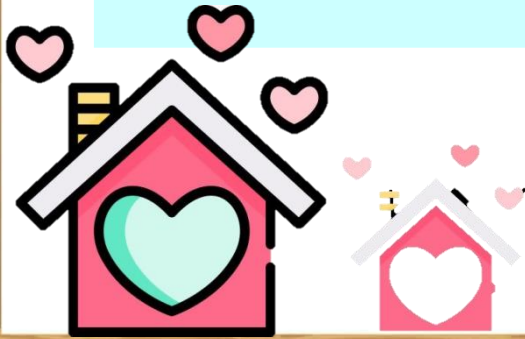
เด็กพันธุใหม่หัวใจชาวนาลงพื้นที่ปฏิบัติการ ทุกคนก้าวลงหา  
ที่มีน้ำครึ่งแข็ง ยืนดาหน้าแบ่งระยะ กะจ้งหะโยนให้พอเหมาะ  
ต้นข้าว ลอยละลิ่วหล่นในน้ำเสียงดังจ่อมแจ่ม โยนไปถอยหลังไป  
จนต้นกล้า เต็มพื้นที่



# การเขียนสื่อสาร (ต่อ)

- การเลือกใช้ภาษาและรูปแบบการเขียนที่สอดคล้องกับจุดประสงค์

จุดประสงค์	การใช้ภาษา	รูปแบบการเขียน
เขียนให้ความรู้	ภาษาเป็นทางการ เรียบเรียงข้อความโดย ลำดับความรู้และอธิบาย ศัพท์ยาก	<ul style="list-style-type: none"><li>• ความเรียง</li><li>• เขียนอธิบาย หรือ บรรยายความรู้</li><li>• มีตัวอย่างประกอบ</li></ul>



# การเขียนสื่อสาร (ต่อ)

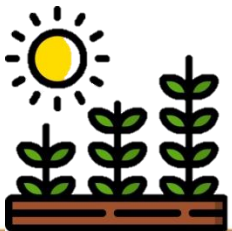
☐ การเลือกใช้ภาษาและรูปแบบการเขียนที่สอดคล้องกับจุดประสงค์

จุดประสงค์	การใช้ภาษา	รูปแบบการเขียน
เขียนให้ความบันเทิง	<ul style="list-style-type: none"><li>• เลือกใช้ถ้อยคำ สำนวน สอดคล้องกับรูปแบบการเขียน</li><li>• ใช้ภาษาพูดและบทสนทนาที่เหมาะสมกับเรื่อง ในกรณีที่มีตัวละคร</li><li>• แสดงความคิดเห็น ประกอบอย่างเหมาะสม</li></ul>	เขียนเล่าเรื่อง เช่น เขียนเป็นนิทาน ตำนาน เรื่องสั้น สารคดี บทความ

# การเขียนสื่อสาร (ต่อ)

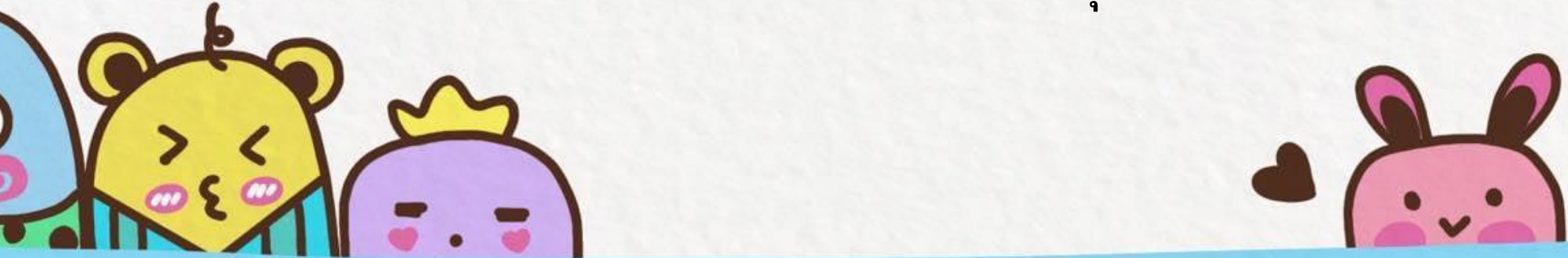
- การเลือกใช้ภาษาและรูปแบบการเขียนที่สอดคล้องกับจุดประสงค์

จุดประสงค์	การใช้ภาษา	รูปแบบการเขียน
เขียนแสดงความ ต้องการ	เลือกใช้ถ้อยคำ สำนวน ที่เป็นทางการหรือ กึ่งทางการให้สอดคล้อง กับรูปแบบการเขียน	จดหมาย ประกาศ โฆษณา เชิญชวน



# ชวนกันคิด ช่วยกันตอบ

๑. พี่ขาวมาได้ชื่อว่า “ผ้าสารพัดประโยชน์” ช่วยกันคิดว่ามีประโยชน์ อะไรบ้าง
๒. เครื่องอำนวยความสะดวกที่ใช้ในชีวิตประจำวันของนักเรียน มีอะไรบ้าง
๓. นักเรียนมีความรู้สึกหรือคิดเห็นอย่างไรกับคำว่า “โง่อย่างกับควาย”
๔. ถ้านักเรียนได้มรดกเป็นที่ดินทำนา นักเรียนจะทำอย่างไรกับที่ดินนั้น เพราะเหตุใด
๕. ข้าวมีหลายชนิด และมีหลายสีนั้น นักเรียนรู้จักข้าวอะไรบ้าง
๖. ประเพณีลงแขกทำนาในอดีต จะสืบทอดปรับใช้ในปัจจุบันได้อย่างไร



## ชวนกันอภิปราย

“การใช้ควายไถนา ทำให้ชาวนาพึ่งตนเองได้โดยไม่ต้องกู้หนี้ยืมสิน”  
นักเรียนมีความคิดเห็นอย่างไร ยกเหตุผลมาประกอบ



# ชวนกันจัดกลุ่ม

จัดกลุ่มชื่อนักเรียนในห้องตามหัวข้อดังนี้

๑. ชื่อที่เป็นคำเป็น
๒. ชื่อที่เป็นคำตาย
๓. ชื่อที่เป็นทั้งคำเป็น คำตาย
๔. ชื่อที่มีอักษรสูงเป็นพยัญชนะต้น
๕. ชื่อที่มีอักษรกลางเป็นพยัญชนะต้น
๖. ชื่อที่มีอักษรตายเป็นพยัญชนะต้น





# ฉบับที่เขียน