

บทที่
2การบวกและการลบจำนวนนับ
ไม่เกิน 100,000

เรียนจบบทนี้แล้ว นักเรียนสามารถ

- หาผลบวกในประโยคสัญลักษณ์แสดงการบวกของจำนวนนับไม่เกิน 100,000
- หาผลลบในประโยคสัญลักษณ์แสดงการลบของจำนวนนับไม่เกิน 100,000
- หาค่าของตัวไม่ทราบค่าในประโยคสัญลักษณ์แสดงการบวกและประโยคสัญลักษณ์แสดงการลบของจำนวนนับไม่เกิน 100,000
- แสดงวิธีหาคำตอบของโจทย์ปัญหาการบวกและโจทย์ปัญหาการลบ
- สร้างโจทย์ปัญหาการบวกและโจทย์ปัญหาการลบ



สื่อเพิ่มเติม



2.1 การหาผลบวกโดยการตั้งบวกไม่มีการทด



โบบัวมีเงินในกระปุกออมสิน 3,520 บาท
แม่ให้เพิ่มอีก 1,143 บาท

$$3,520 + 1,143 = \square$$

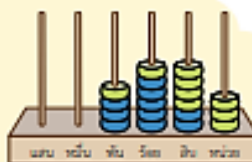
เขียนเลขโดดในหลักเดียวกันให้ตรงกัน
นำจำนวนในหลักเดียวกันมาบวกกัน

ขั้นที่ 1 บวกในหลักหน่วย

0 หน่วย บวก 3 หน่วย ได้ 3 หน่วย

หลักพัน	หลักร้อย	หลักสิบ	หลักหน่วย
3	5	2	0
			+
1	1	4	3
			3
			3

อาจหาผลบวก
โดยใช้หลักลูกคิด



4,663

โบบัวมีเงิน
ทั้งหมดกี่บาท



ขั้นที่ 2 บวกในหลักสิบ

2 สิบ บวก 4 สิบ ได้ 6 สิบ

หลักพัน	หลักร้อย	หลักสิบ	หลักหน่วย
3	5	2	0
		+	
1	1	4	3
		6	3
		6	3



2.1 การหาผลบวกโดยการตั้งบวกไม่มีการทด

ชั้นที่ 4 บวกในหลักพัน

3 พัน บวก 1 พัน ได้ 4 พัน

หลักพัน	หลักร้อย	หลักสิบ	หลักหน่วย
3	5	2	0
1	1	4	3
+			
4	6	6	3

ดังนั้น $3,520 + 1,143 = 4,663$



3,520 มากกว่า 3,000 และ 1,143 มากกว่า 1,000

$3,000 + 1,000 = 4,000$ จะได้ $3,520 + 1,143$ มากกว่า 4,000

ดังนั้น 4,663 เป็นคำตอบที่สมเหตุสมผล เพราะมากกว่า 4,000

ชั้นที่ 3 บวกในหลักร้อย

5 ร้อย บวก 1 ร้อย ได้ 6 ร้อย

หลักพัน	หลักร้อย	หลักสิบ	หลักหน่วย
3	5	2	0
1	1	4	3
+			
	6	6	3

ใบบัวมีเงินทั้งหมด 4,663 บาท



2.1 การหาผลบวกโดยการตั้งบวกไม่มีการทด



หาผลบวก

เขียนเลขโดดในหลักเดียวกันให้ตรงกัน
นำจำนวนในหลักเดียวกันมาบวกกัน
เริ่มบวกจากหลักหน่วย หลักสิบ หลักร้อย
หลักพัน และหลักหมื่น ตามลำดับ

$$16,415 + 3,072 = \square$$

หลักหมื่น	หลักพัน	หลักร้อย	หลักสิบ	หลักหน่วย
1	6	4	1	5
+				
	3	0	7	2
1	9	4	8	7

ดังนั้น $16,415 + 3,072 = 19,487$

แสดงวิธีหาผลบวก ดังนี้

$$\begin{array}{r} 16415 \\ + 3072 \\ \hline 19487 \end{array}$$

16,415 มากกว่า 16,000 และ 3,072 มากกว่า 3,000
 $16,000 + 3,000 = 19,000$ จะได้ $16,415 + 3,072$ มากกว่า 19,000
 ดังนั้น 19,487 เป็นคำตอบที่สมเหตุสมผล เพราะมากกว่า 19,000



2.1 การหาผลบวกโดยการตั้งบวกไม่มีการทด

$$27,109 + 11,690 = \square$$

วิธีทำ

$$\begin{array}{r} 27109 \\ + 11690 \\ \hline 38799 \end{array}$$

ตอบ ๓๘,๗๙๙



แสดงวิธีหาผลบวก

1 $2,190 + 702 = \square$

2 $14,201 + 35,572 = \square$



2.1 การหาผลบวกโดยการตั้งบวกไม่มีการทด



แสดงวิธีหาผลบวก

1 $142 + 3,257 = \square$

2 $5,290 + 1,305 = \square$

3 $1,243 + 2,610 = \square$

4 $6,060 + 404 = \square$

5 $912 + 15,084 = \square$

6 $22,161 + 7,532 = \square$

7 $8,008 + 1,930 = \square$

8 $9,251 + 60,325 = \square$

9 $59,251 + 638 = \square$

10 $26,058 + 62,330 = \square$



2.2 การหาผลบวกโดยการตั้งบวกมีการทด



พัฒนาความรู้

มีเด็กผู้หญิง 4,628 คน และเด็กผู้ชาย 1,324 คน มาร่วมกิจกรรมวันเด็ก

$$4,628 + 1,324 = \square$$

มีเด็กทั้งหมดกี่คน



เขียนเลขโดดในหลักเดียวกันให้ตรงกัน
นำจำนวนในหลักเดียวกันมาบวกกัน

ขั้นที่ 1 บวกในหลักหน่วย
8 หน่วย บวก 4 หน่วย ได้ 12 หน่วย หรือ
1 ลิบ กับ 2 หน่วย

หลักพัน	หลักร้อย	หลักสิบ	หลักหน่วย
4	6	1 2	8
1	3	2	4
			+
			2
			2

ขั้นที่ 2 บวกในหลักสิบ
2 ลิบ บวก 2 ลิบ ได้ 4 ลิบ บวกกับ
ที่ทดมาอีก 1 ลิบ ได้ 5 ลิบ

หลักพัน	หลักร้อย	หลักสิบ	หลักหน่วย
4	6	1 2	8
1	3	2	4
			+
		5	2
		5	2



2.2 การหาผลบวกโดยการตั้งบวกมีการทด

ชั้นที่ 4 บวกในหลักพัน

4 พัน บวก 1 พัน ได้ 5 พัน

หลักพัน หลักร้อย หลักสิบ หลักหน่วย

4	6	2	8
1	3	2	4
5	9	5	2

ดังนั้น $4,628 + 1,324 = 5,952$

ชั้นที่ 3 บวกในหลักร้อย

6 ร้อย บวก 3 ร้อย ได้ 9 ร้อย

หลักพัน หลักร้อย หลักสิบ หลักหน่วย

4	6	2	8
1	3	2	4
	9	5	2

มีเด็กทั้งหมด 5,952 คน

4,628 มากกว่า 4,000 และ 1,324 มากกว่า 1,000

$4,000 + 1,000 = 5,000$ จะได้ $4,628 + 1,324$ มากกว่า 5,000

ดังนั้น 5,952 เป็นคำตอบที่สมเหตุสมผล เพราะมากกว่า 5,000



2.2 การหาผลบวกโดยการตั้งบวกมีการทด



หาผลบวก

เขียนเลขโดดในหลักเดียวกันให้ตรงกัน
นำจำนวนในหลักเดียวกันมาบวกกัน
เริ่มบวกจากหลักหน่วย หลักสิบ หลักร้อย
หลักพัน และหลักหมื่น ตามลำดับ

$$25,429 + 58,310 = \square$$

หลักหมื่น	หลักพัน	หลักร้อย	หลักสิบ	หลักหน่วย
2	5	4	2	9
+				
5	8	3	1	0

8	3	7	3	9

ดังนั้น $25,429 + 58,310 = 83,739$



การบวกที่มีการทด

แสดงวิธีหาผลบวก ดังนี้

$$\begin{array}{r} 1 \\ 25429 \\ + 58310 \\ \hline 83739 \end{array}$$



ควรตรวจสอบความสมเหตุสมผลของคำตอบด้วย



2.2 การหาผลบวกโดยการตั้งบวกมีการทด

$$5,509 + 70,681 = \square$$

วิธีทำ

$$\begin{array}{r} \overset{1}{5} \quad \overset{1}{5} \quad 0 \quad 9 \\ 7 \quad 0 \quad 6 \quad 8 \quad 1 \\ \hline 7 \quad 6 \quad 1 \quad 9 \quad 0 \end{array}$$

ตอบ ๗๖,๑๙๐

$$21,950 + 30,593 = \square$$

วิธีทำ

$$\begin{array}{r} \overset{1}{2} \quad \overset{1}{1} \quad 9 \quad 5 \quad 0 \\ 3 \quad 0 \quad 5 \quad 9 \quad 3 \\ \hline 5 \quad 2 \quad 5 \quad 4 \quad 3 \end{array}$$

ตอบ ๕๒,๕๔๓

ถ้าผลบวกในหลักใดครบสิบหรือมากกว่าสิบ ให้ทดจำนวนที่ครบสิบไปรวมกับผลบวกในหลักถัดไปทางซ้าย



2.2 การหาผลบวกโดยการตั้งบวกมีการทด



แสดงวิธีหาผลบวก

1 $1,066 + 519 = \square$

2 $970 + 35,500 = \square$

3 $234 + 9,902 = \square$

4 $21,954 + 1,107 = \square$

5 $4,700 + 46,599 = \square$

6 $19,511 + 53,826 = \square$

7 $88,321 + 3,950 = \square$

8 $10,696 + 84,583 = \square$

9 $91,079 + 827 = \square$

10 $78,000 + 22,000 = \square$



2.2 การหาผลบวกโดยการตั้งบวกมีการทด

$$2,467 + 69,615 = \square$$

วิธีทำ

$$\begin{array}{r}
 \overset{1}{} \quad \overset{1}{} \quad \quad \overset{1}{} \quad \\
 2 \quad 4 \quad 6 \quad 7 \\
 + \\
 6 \quad 9 \quad 6 \quad 1 \quad 5 \\
 \hline
 7 \quad 2 \quad 0 \quad 8 \quad 2
 \end{array}$$

ตอบ ๗๒,๐๘๒

$$18,849 + 45,382 = \square$$

วิธีทำ

$$\begin{array}{r}
 \overset{1}{} \quad \overset{1}{} \quad \overset{1}{} \quad \overset{1}{} \quad \\
 1 \quad 8 \quad 8 \quad 4 \quad 9 \\
 + \\
 4 \quad 5 \quad 3 \quad 8 \quad 2 \\
 \hline
 6 \quad 4 \quad 2 \quad 3 \quad 1
 \end{array}$$

ตอบ ๖๔,๒๓๑

ถ้าผลบวกในหลักใดครบสิบหรือมากกว่าสิบ ให้ทดจำนวนที่ครบสิบไปรวมกับผลบวกในหลักถัดไปทางซ้าย



2.2 การหาผลบวกโดยการตั้งบวกมีการทด



แสดงวิธีหาผลบวก

1 $335 + 10,685 = \square$

2 $19,187 + 954 = \square$

3 $28,099 + 5,494 = \square$

4 $6,142 + 4,938 = \square$

5 $7,005 + 82,995 = \square$

6 $63,923 + 16,196 = \square$

7 $43,256 + 16,946 = \square$

8 $29,308 + 50,886 = \square$

9 $76,570 + 4,890 = \square$

10 $81,119 + 9,989 = \square$



2.3 การหาผลลบโดยการตั้งลบไม่มีการกระจาย



กรมประมงจัดพันธุ์ปลามาให้นักเรียนช่วยกันปล่อย 2,550 ตัว

$$2,550 - 430 = \square$$

เขียนเลขโดดในหลักเดียวกันให้ตรงกัน
นำจำนวนในหลักเดียวกันมาลบกัน

ขั้นที่ 1 ลบในหลักหน่วย

0 หน่วย ลบด้วย 0 หน่วย ได้ 0 หน่วย

หลักพัน	หลักร้อย	หลักสิบ	หลักหน่วย
2	5	5	0
	4	3	0
		2	0

ปล่อยปลาไปแล้ว 430 ตัว
ยังเหลือปลาอีกกี่ตัว



ขั้นที่ 2 ลบในหลักสิบ

5 สิบ ลบด้วย 3 สิบ ได้ 2 สิบ

หลักพัน	หลักร้อย	หลักสิบ	หลักหน่วย
2	5	5	0
	4	3	0
		2	0



2.3 การหาผลลบโดยการตั้งลบไม่มีการกระจาย

ขั้นที่ 4 ลบในหลักพัน

2 พัน ลบด้วย 0 พัน ได้ 2 พัน

หลักพัน	หลักร้อย	หลักสิบ	หลักหน่วย
2	5	5	0
	4	3	0
<hr/>			
2	1	2	0

ดังนั้น $2,550 - 430 = 2,120$



สังเกต $2,120 + 430 = 2,550$ ผลบวกวกตัวลบเท่ากับตัวตั้ง

ขั้นที่ 3 ลบในหลักร้อย

5 ร้อย ลบด้วย 4 ร้อย ได้ 1 ร้อย

หลักพัน	หลักร้อย	หลักสิบ	หลักหน่วย
2	5	5	0
	4	3	0
<hr/>			
	1	2	0

ยังเหลือปลาอีก 2,120 ตัว



2.3 การหาผลลบโดยการตั้งลบไม่มีการกระจาย



หาผลลบ

เขียนเลขโดดในหลักเดียวกันให้ตรงกัน
นำจำนวนในหลักเดียวกันมาลบกัน เริ่มลบจาก
หลักหน่วย หลักสิบ หลักร้อย หลักพัน
และหลักหมื่น ตามลำดับ

$$2,183 - 1,143 = \square$$

หลักพัน	หลักร้อย	หลักสิบ	หลักหน่วย
2	1	8	3
-			
1	1	4	3

1	0	4	0

ดังนั้น $2,183 - 1,143 = 1,040$

แสดงวิธีหาผลลบ ดังนี้

$$\begin{array}{r} 2183 \\ - 1143 \\ \hline 1040 \end{array}$$

สังเกต $1,040 + 1,143 = 2,183$
ผลลบบวกตัวลบเท่ากับตัวตั้ง



2.3 การหาผลลบโดยการตั้งลบไม่มีการกระจาย

$$14,725 - 2,714 = \square$$

วิธีทำ

$$\begin{array}{r} 14725 \\ - 2714 \\ \hline 12011 \end{array}$$

สังเกต $12,011 + 2,714 = 14,725$
ผลลบบวกตัวลบเท่ากับตัวตั้ง

ตอบ ๑๒,๐๑๑



แสดงวิธีหาผลลบ

1 $72,095 - 61,095 = \square$

2 $19,774 - 1,704 = \square$



2.3 การหาผลลบโดยการตั้งลบไม่มีการกระจาย



แสดงวิธีหาผลลบ

1

$$12,503 - 101 = \square$$

2

$$53,245 - 31,022 = \square$$

3

$$46,194 - 5,090 = \square$$

4

$$28,817 - 26,400 = \square$$

5

$$77,133 - 32,101 = \square$$

6

$$47,092 - 82 = \square$$

7

$$26,145 - 122 = \square$$

8

$$70,446 - 70,006 = \square$$

9

$$39,735 - 9,003 = \square$$

10

$$80,032 - 22 = \square$$



2.4 การหาผลลบโดยการตั้งลบมีการกระจาย



ครูต้องการปล่อยปลาทุกทั้งหมด 1,550 ตัว กรมประมงจัดให้แล้ว 1,335 ตัว

$$1,550 - 1,335 = \square$$

ครูต้องซื้อปลาเพิ่มอีกกี่ตัว



เขียนเลขโดดในหลักเดียวกันให้ตรงกัน
นำจำนวนในหลักเดียวกันมาลบกัน

ขั้นที่ 1 ลบในหลักหน่วย
ตัวตั้งน้อยกว่าตัวลบ จึงกระจายจากหลักสิบ
ไป 1 สิบ หรือ 10 หน่วย
10 หน่วย ลบด้วย 5 หน่วย ได้ 5 หน่วย

หลักพัน	หลักร้อย	หลักสิบ	หลักหน่วย
1	5	5 ⁴	0 ¹⁰
1	3	3	5
			5

ขั้นที่ 2 ลบในหลักสิบ
5 สิบ กระจายไป 1 สิบ เหลือ 4 สิบ
4 สิบ ลบด้วย 3 สิบ ได้ 1 สิบ

หลักพัน	หลักร้อย	หลักสิบ	หลักหน่วย
1	5	5 ⁴	0 ¹⁰
1	3	3	5
		1	5



2.4 การหาผลลบโดยการตั้งลบมีการกระจาย

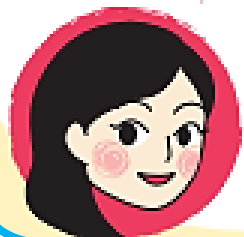
ขั้นที่ 4 ลบในหลักพัน

1 พัน ลบด้วย 1 พัน ได้ 0 พัน

หลักพัน หลักร้อย หลักสิบ หลักหน่วย

1	5	4	10
1	3	3	5
0	2	1	5

ดังนั้น $1,550 - 1,335 = 215$



สังเกต $215 + 1,335 = 1,550$ ผลบวกบวกตัวลบเท่ากับตัวตั้ง

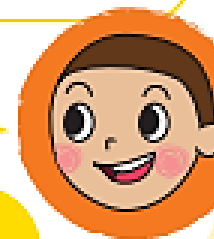
ขั้นที่ 3 ลบในหลักร้อย

5 ร้อย ลบด้วย 3 ร้อย ได้ 2 ร้อย

หลักพัน หลักร้อย หลักสิบ หลักหน่วย

1	5	4	10
1	3	3	5
	2	1	5

ครูต้องซื้อปลาตุกเพิ่มอีก 215 ตัว



2.4 การหาผลลบโดยการตั้งลบมีการกระจาย



หาผลลบ

เขียนเลขโดดในหลักเดียวกันให้ตรงกัน
นำจำนวนในหลักเดียวกันมาลบกัน เริ่มลบจาก
หลักหน่วย หลักสิบ หลักร้อย หลักพัน และ
หลักหมื่น ตามลำดับ

$$12,482 - 880 = \square$$

หลักหมื่น หลักพัน หลักร้อย หลักสิบ หลักหน่วย

1	2	4	8	2	
					-
1	1	6	0	2	

ดังนั้น $12,482 - 880 = 11,602$



การลบที่มี
การกระจาย (1)

แสดงวิธีหาผลลบ ดังนี้

1	14				
1	2	4	8	2	
					-
		8	8	0	
1	1	6	0	2	

สังเกต $11,602 + 880 = 12,482$
ผลลบบวกตัวลบเท่ากับตัวตั้ง



2.4 การหาผลลบโดยการตั้งลบมีการกระจาย

$$15,450 - 6,348 = \square$$

วิธีทำ

$$\begin{array}{r}
 \begin{array}{cccc}
 0 & 15 & 4 & 10 \\
 \cancel{1} & \cancel{5} & 4 & \cancel{0} \\
 \hline
 & 6 & 3 & 4 & 8 \\
 \hline
 9 & 1 & 0 & 2
 \end{array}
 \end{array}$$

สังเกต $9,102 + 6,348 = 15,450$
ผลลบบวกตัวลบเท่ากับตัวตั้ง

ตอบ ๘,๑๐๒



ถ้าในหลักใด ตัวตั้งน้อยกว่าตัวลบ ต้องกระจายจำนวนจากหลักถัดไปทางซ้ายมารวมกับตัวตั้งในหลักนั้น แล้วจึงลบกัน



2.4 การหาผลลบโดยการตั้งลบมีการกระจาย



แสดงวิธีหาผลลบ

1

$$19,290 - 153 = \square$$

2

$$51,277 - 430 = \square$$

3

$$44,211 - 13,600 = \square$$

4

$$60,717 - 5,415 = \square$$

5

$$65,500 - 3,460 = \square$$

6

$$10,838 - 4,500 = \square$$

7

$$13,550 - 8,149 = \square$$

8

$$41,809 - 2,371 = \square$$

9

$$30,500 - 14,020 = \square$$

10

$$21,845 - 14,362 = \square$$



2.4 การหาผลลบโดยการตั้งลบมีการกระจาย

$$65,400 - 3,460 = \square$$

หลักหมื่น หลักพัน หลักร้อย หลักสิบ หลักหน่วย

$$\begin{array}{r}
 6 \quad \overset{4}{\cancel{5}} \quad \overset{13}{\cancel{4}} \quad \overset{10}{\cancel{0}} \quad 0 \\
 \underline{\quad 3 \quad 4 \quad 6 \quad 0 \quad} \\
 6 \quad 1 \quad 9 \quad 4 \quad 0
 \end{array}$$

ดังนั้น $65,400 - 3,460 = 61,940$

สังเกต $61,940 + 3,460 = 65,400$
ผลลบบวกตัวลบเท่ากับตัวตั้ง



การลบที่มี
การกระจาย (2)

แสดงวิธีหาผลลบ ดังนี้

$$\begin{array}{r}
 6 \quad \overset{4}{\cancel{5}} \quad \overset{13}{\cancel{4}} \quad \overset{10}{\cancel{0}} \quad 0 \\
 \underline{\quad 3 \quad 4 \quad 6 \quad 0 \quad} \\
 6 \quad 1 \quad 9 \quad 4 \quad 0
 \end{array}$$



2.4 การหาผลลบโดยการตั้งลบมีการกระจาย

$$37,520 - 36,681 = \square$$

วิธีทำ

$$\begin{array}{r}
 3 \quad \overset{6}{\cancel{7}} \quad \overset{14}{\cancel{5}} \quad \overset{11}{\cancel{2}} \quad \overset{10}{\cancel{0}} \\
 \hline
 3 \quad 6 \quad 6 \quad 8 \quad 1 \\
 \hline
 \hline
 \quad \quad 8 \quad 3 \quad 9
 \end{array}$$

สังเกต $839 + 36,681 = 37,520$
ผลลบบวกตัวลบเท่ากับตัวตั้ง

ตอบ ๘๓๙



2.4 การหาผลลบโดยการตั้งลบมีการกระจาย



แสดงวิธีหาผลลบ

1

$$31,299 - 2,388 = \square$$

2

$$46,122 - 8,302 = \square$$

3

$$14,758 - 599 = \square$$

4

$$51,200 - 40,320 = \square$$

5

$$94,500 - 83,540 = \square$$

6

$$45,220 - 5,320 = \square$$

7

$$72,300 - 8,590 = \square$$

8

$$21,605 - 1,785 = \square$$

9

$$86,205 - 6,774 = \square$$

10

$$93,150 - 84,660 = \square$$



2.4 การหาผลลบโดยการตั้งลบมีการกระจาย



$$86,600 - 2,536 = \square$$



การลบที่มี
การกระจาย (3)

หลักหมื่น หลักพัน หลักร้อย หลักสิบ หลักหน่วย

8	6	6	0	0	0
	2	5	3	6	-

ในหลักหน่วย ตัวตั้งน้อยกว่าตัวลบ
จึงต้องกระจายจำนวนจากหลักสิบ
ไปหลักหน่วย แต่จำนวนในหลักสิบเป็น 0
จึงต้องกระจายจากหลักร้อยไปหลักสิบ
และจากหลักสิบไปหลักหน่วย



เริ่มลบจากหลักหน่วย หลักสิบ หลักร้อย
หลักพัน และหลักหมื่น ตามลำดับ



2.4 การหาผลลบโดยการตั้งลบมีการกระจาย

หลักหมื่น หลักพัน หลักร้อย หลักสิบ หลักหน่วย

$$\begin{array}{r}
 8 \quad 6 \quad \overset{9}{\cancel{5}} \quad \overset{10}{\cancel{0}} \quad \overset{10}{\cancel{0}} \\
 \underline{\quad\quad 2 \quad 5 \quad 3 \quad 6} \\
 8 \quad 4 \quad 0 \quad 6 \quad 4
 \end{array}$$

ดังนั้น $86,600 - 2,536 = 84,064$

แสดงวิธีหาผลลบ ดังนี้

$$\begin{array}{r}
 8 \quad 6 \quad \overset{9}{\cancel{5}} \quad \overset{10}{\cancel{0}} \quad \overset{10}{\cancel{0}} \\
 \underline{\quad\quad 2 \quad 5 \quad 3 \quad 6} \\
 8 \quad 4 \quad 0 \quad 6 \quad 4
 \end{array}$$

สังเกต $84,064 + 2,536 = 86,600$
ผลลบบวกตัวลบเท่ากับตัวตั้ง



ถ้าในหลักใด ตัวตั้งน้อยกว่าตัวลบ ต้องกระจายจำนวนจากหลักถัดไปทางซ้าย แต่ถ้าจำนวนในหลักถัดไปทางซ้ายเป็น 0 ต้องกระจายจำนวนจากหลักถัดไปทางซ้ายทีละหลักตามลำดับ



2.4 การหาผลลบโดยการตั้งลบมีการกระจาย



แสดงวิธีหาผลลบ

1 $54,700 - 388 = \square$

2 $60,058 - 349 = \square$

3 $43,005 - 1,545 = \square$

4 $30,052 - 6,948 = \square$

5 $22,300 - 13,244 = \square$

6 $19,006 - 18,336 = \square$

7 $76,300 - 5,439 = \square$

8 $25,007 - 7,225 = \square$

9 $99,500 - 54,695 = \square$

10 $80,096 - 79,788 = \square$



2.4 การหาผลลบโดยการตั้งลบมีการกระจาย



$$100,000 - 90,700 = \square$$

เริ่มลบจากหลักหน่วย หลักสิบ หลักร้อย
หลักพัน หลักหมื่น และหลักแสน ตามลำดับ
ถ้าในหลักใด ตัวตั้งน้อยกว่าตัวลบ
ต้องกระจายจำนวนจากหลักถัดไปทางซ้าย
มารวมกับตัวตั้งในหลักนั้น แล้วจึงลบกัน



การลบที่มี
การกระจาย (4)

หลักแสน หลักหมื่น หลักพัน หลักร้อย หลักสิบ หลักหน่วย

0	9	9	10	0	0	-
X	0	0	0	0	0	
	9	0	7	0	0	
		9	3	0	0	

ดังนั้น $100,000 - 90,700 = 9,300$

แสดงวิธีหาผลลบ ดังนี้

0	9	9	10	0	0	-
X	0	0	0	0	0	
	9	0	7	0	0	
		9	3	0	0	

สังเกต $9,300 + 90,700 = 100,000$
ผลลบบวกตัวลบเท่ากับตัวตั้ง



2.4 การหาผลลบโดยการตั้งลบมีการกระจาย



แสดงวิธีหาผลลบ

1 $60,003 - 1,853 = \square$

2 $50,009 - 37,668 = \square$

3 $94,000 - 48,122 = \square$

4 $70,000 - 4,619 = \square$

5 $10,004 - 68 = \square$

6 $100,000 - 685 = \square$

7 $100,000 - 19,235 = \square$

8 $20,002 - 18,473 = \square$

9 $40,007 - 18,928 = \square$

10 $30,030 - 1,769 = \square$



2.5

การหาค่าของตัวไม่ทราบค่าในประโยคสัญลักษณ์
แสดงการบวกและประโยคสัญลักษณ์แสดงการลบ



ชั่งผงกาแฟพร้อมถ้วย อ่านน้ำหนักได้ 1,346 กรัม



ถ้าถ้วยหนัก 255 กรัม ผงกาแฟหนักกี่กรัม



ถ้วยหนัก 255 กรัม ถ้วยกับผงกาแฟหนักรวมกัน 1,346 กรัม
จะได้ $255 + \square = 1,346$



2.5

การหาค่าของตัวไม่ทราบค่าในประโยคสัญลักษณ์
แสดงการบวกและประโยคสัญลักษณ์แสดงการลบ

$$255 + \square = 1,346$$

ใช้ความสัมพันธ์ของการบวกและการลบ

จะได้ $1,346 - 255 = \square$

$$1,346 - 255 = 1,091$$

ดังนั้น $255 + \boxed{1,091} = 1,346$

ความสัมพันธ์ของการบวกและการลบ

$$255 + \square = 1,346$$

$$1,346 - \square = 255$$

$$1,346 - 255 = \square$$




ผงกาแฟหนัก 1,091 กรัม

ตรวจคำตอบ

$$255 + 1,091 = 1,346$$



2.5 การหาค่าของตัวไม่ทราบค่าในประโยคสัญลักษณ์ แสดงการบวกและประโยคสัญลักษณ์แสดงการลบ

 หาค่าของตัวไม่ทราบค่าในประโยคสัญลักษณ์



$$\square + 2,540 = 13,800$$

ใช้ความสัมพันธ์ของการบวกและการลบ

จะได้ $13,800 - 2,540 = \square$

$$13,800 - 2,540 = 11,260$$

ดังนั้น $11,260 + 2,540 = 13,800$

ตอบ ๑๑,๒๖๐

ความสัมพันธ์ของการบวกและการลบ

$$\square + 2,540 = 13,800$$

$$13,800 - 2,540 = \square$$

$$13,800 - \square = 2,540$$



2.5

การหาค่าของตัวไม่ทราบค่าในประโยคสัญลักษณ์
แสดงการบวกและประโยคสัญลักษณ์แสดงการลบ

1

$$500 + \square = 1,440$$

2

$$32,000 + \square = 51,440$$

3

$$8,652 + \square = 10,000$$

4

$$12,399 + \square = 27,440$$

5

$$\square + 362 = 3,487$$

6

$$\square + 5,000 = 100,000$$

7

$$\square + 49,378 = 53,487$$

8

$$\square + 9,362 = 30,000$$



2.5

การหาค่าของตัวไม่ทราบค่าในประโยคสัญลักษณ์
แสดงการบวกและประโยคสัญลักษณ์แสดงการลบ

หาค่าของตัวไม่ทราบค่าในประโยคสัญลักษณ์

$$\square - 304 = 1,000$$

ใช้ความสัมพันธ์ของการบวกและการลบ

จะได้ $304 + 1,000 = \square$

$$304 + 1,000 = 1,304$$

ดังนั้น $\boxed{1,304} - 304 = 1,000$

ตอบ ๑,๓๐๔

ความสัมพันธ์ของการบวกและการลบ

$$304 + 1,000 = \square$$

$$\square - 304 = 1,000$$

$$\square - 1,000 = 304$$

ตรวจคำตอบ

$$1,304 - 304 = 1,000$$



2.5

การหาค่าของตัวไม่ทราบค่าในประโยคสัญลักษณ์
แสดงการบวกและประโยคสัญลักษณ์แสดงการลบ

$$5,789 - \square = 128$$

ใช้ความสัมพันธ์ของการบวกและการลบ

จะได้ $5,789 - 128 = \square$

$$5,789 - 128 = 5,661$$

ดังนั้น $5,789 - \boxed{5,661} = 128$

ตอบ ๕,๖๖๑

ความสัมพันธ์ของการบวกและการลบ

$$\square + 128 = 5,789$$

$$5,789 - \square = 128$$

$$5,789 - 128 = \square$$

ตรวจคำตอบ

$$5,789 - 5,661 = 128$$



2.5

การหาค่าของตัวไม่ทราบค่าในประโยคสัญลักษณ์
แสดงการบวกและประโยคสัญลักษณ์แสดงการลบ

หาค่าของตัวไม่ทราบค่าในประโยคสัญลักษณ์



$$\square - 1,895 = 98,105$$

ใช้ความสัมพันธ์ของการบวกและการลบ

จะได้ $98,105 + 1,895 = \square$

$$98,105 + 1,895 = 100,000$$

ดังนั้น $100,000 - 1,895 = 98,105$

ตอบ ๑๐๐,๐๐๐

ความสัมพันธ์ของการบวกและการลบ

$$\square - 1,895 = 98,105$$

$$98,105 + 1,895 = \square$$

$$\square - 98,105 = 1,895$$



2.5

การหาค่าของตัวไม่ทราบค่าในประโยคสัญลักษณ์
แสดงการบวกและประโยคสัญลักษณ์แสดงการลบ

1

$$\square - 375 = 8,025$$

2

$$\square - 1,930 = 20,000$$

3

$$\square - 28,375 = 7,590$$

4

$$\square - 6,375 = 89,000$$

5

$$1,531 - \square = 1,000$$

6

$$2,445 - \square = 695$$

7

$$90,009 - \square = 82,433$$

8

$$100,000 - \square = 5,555$$



2.6 โจทย์ปัญหาการบวกและโจทย์ปัญหาการลบ (1)

ต้นกล้ามีเงินฝากในธนาคาร 25,730 บาท วันนี้นำเงินไปฝากอีก 3,980 บาท ต้นกล้ามีเงินฝากในธนาคารทั้งหมดกี่บาท



โจทย์ถาม ต้นกล้ามีเงินฝากในธนาคารทั้งหมดกี่บาท

โจทย์บอก ต้นกล้ามีเงินฝากในธนาคาร 25,730 บาท วันนี้นำเงินไปฝากอีก 3,980 บาท



หาคำตอบได้อย่างไร

มีอยู่ 25,730 ฝากอีก 3,980 หาเงินทั้งหมดได้จาก 25,730 บวก 3,980



2.6 โจทย์ปัญหาการบวกและโจทย์ปัญหาการลบ (1)

ประโยคสัญลักษณ์ $25,730 + 3,980 = \square$

วิธีทำ

ต้นกล้ามีเงินฝากในธนาคาร	25,730	บาท
วันนี้ฝากอีก	3,980	บาท
ต้นกล้ามีเงินฝากทั้งหมด	$25,730 + 3,980 = 29,710$	บาท

ตอบ ต้นกล้ามีเงินฝากในธนาคารทั้งหมด ๒๙,๗๑๐ บาท

29,710 บาท เป็นคำตอบที่สมเหตุสมผล
 เพราะ 25,730 มากกว่า 25,000 และ 3,980 มากกว่า 3,000
 $25,000 + 3,000 = 28,000$ ดังนั้น คำตอบควรมากกว่า 28,000



2.6 โจทย์ปัญหาการบวกและโจทย์ปัญหาการลบ (1)

แม่มีเงิน 50,000 บาท ซื้อคอมพิวเตอร์ราคา 24,450 บาท แม่เหลือเงินกี่บาท

โจทย์ถาม แม่เหลือเงินกี่บาท

โจทย์บอก แม่มีเงิน 50,000 บาท ซื้อคอมพิวเตอร์ราคา 24,450 บาท



หาคำตอบได้อย่างไร



มีอยู่ 50,000 ใช้ไป 24,450 หาเงินที่เหลือได้จาก 50,000 ลบด้วย 24,450

ประโยคสัญลักษณ์ $50,000 - 24,450 = \square$

วิธีทำ	แม่มีเงิน	50,000	บาท
	ซื้อคอมพิวเตอร์ราคา	24,450	บาท
	แม่เหลือเงิน	$50,000 - 24,450 = 25,550$	บาท

ตอบ แม่เหลือเงิน ๒๕,๕๕๐ บาท



25,550 เป็นคำตอบที่ถูกต้อง เพราะ $25,550 + 24,450 = 50,000$



2.6 โจทย์ปัญหาการบวกและโจทย์ปัญหาการลบ (1)

ปีนี้โรงงานแห่งหนึ่งผลิตรถยนต์ได้ 65,000 คัน ปีที่แล้วผลิตได้ 61,700 คัน ปีนี้โรงงานผลิตรถยนต์ได้มากกว่าปีที่แล้วกี่คัน

โจทย์ถาม ปีนี้โรงงานผลิตรถยนต์ได้มากกว่าปีที่แล้วกี่คัน

โจทย์บอก ปีนี้โรงงานแห่งหนึ่งผลิตรถยนต์ได้ 65,000 คัน ปีที่แล้วผลิตได้ 61,700 คัน

ประโยคสัญลักษณ์ $65,000 - 61,700 = \square$

วิธีทำ ปีนี้โรงงานผลิตรถยนต์ได้ 65,000 คัน

ปีที่แล้วผลิตได้ 61,700 คัน

ปีนี้ผลิตได้มากกว่าปีที่แล้ว $65,000 - 61,700 = 3,300$ คัน

ตอบ ปีนี้โรงงานผลิตรถยนต์ได้มากกว่าปีที่แล้ว ๓,๓๐๐ คัน

ปีนี้ 65,000 คัน
ปีที่แล้ว 61,700 คัน
ปีนี้มากกว่าปีที่แล้ว



3,300 เป็นคำตอบที่ถูกต้อง เพราะ $3,300 + 61,700 = 65,000$



2.6 โจทย์ปัญหาการบวกและโจทย์ปัญหาการลบ (1)



เขียนประโยคสัญลักษณ์และแสดงวิธีหาคำตอบ



งานทอดผ้าป่าโรงเรียน ผู้ปกครองนักเรียนร่วมทำบุญ 48,970 บาท
ครูร่วมทำบุญ 9,999 บาท ผู้ปกครองนักเรียนและครูร่วมทำบุญทั้งหมดกี่บาท

ประโยคสัญลักษณ์ $48,970 + 9,999 = \square$

วิธีทำ	ผู้ปกครองนักเรียนร่วมทำบุญ	48,970 บาท
	ครูร่วมทำบุญ	9,999 บาท
	ผู้ปกครองนักเรียนและครูร่วมทำบุญ	$48,970 + 9,999 = 58,969$ บาท

ตอบ ผู้ปกครองนักเรียนและครูร่วมทำบุญทั้งหมด ๕๘,๙๖๙ บาท



2.6 โจทย์ปัญหาการบวกและโจทย์ปัญหาการลบ (1)

1. มุลนิธิแห่งหนึ่งรับบริจาคหนังสือได้ 42,386 เล่ม นำไปมอบให้แก่โรงเรียนต่าง ๆ 35,597 เล่ม มุลนิธินี้เหลือหนังสือกี่เล่ม
2. กลุ่มรักษัธรรมชาติปลูกต้นโกก่าง 25,670 ต้น ปลูกต้นไม้ชนิดอื่น 9,290 ต้น กลุ่มรักษัธรรมชาติปลูกต้นไม้ทั้งหมดกี่ต้น
3. ชาวประมงจับปลาได้ 4,876 กิโลกรัม จับหมึกได้ 1,985 กิโลกรัม ชาวประมงจับปลาและหมึกได้ทั้งหมดกี่กิโลกรัม
4. ชาวสวนขายมังคุดได้เงิน 65,200 บาท ขายเงาะได้เงิน 27,500 บาท ชาวสวนขายมังคุดได้เงินมากกว่าขายเงาะกี่บาท
5. เมื่อวานนี้ปั้มน้ำมันขายน้ำมันได้ 980 ลิตร วันนี้ขายได้ 1,450 ลิตร เมื่อวานนี้ขายน้ำมันได้น้อยกว่าวันนี้กี่ลิตร



2.7 โจทย์ปัญหาการบวกและโจทย์ปัญหาการลบ (2)

สัปดาห์แรกโรงงานขายสบู่ได้ 13,020 ก้อน สัปดาห์ที่สองขายสบู่ได้มากกว่าสัปดาห์แรก 4,700 ก้อน สัปดาห์ที่สองโรงงานขายสบู่ได้กี่ก้อน

โจทย์ถาม สัปดาห์ที่สองโรงงานขายสบู่ได้กี่ก้อน

โจทย์บอก สัปดาห์แรกโรงงานขายสบู่ได้ 13,020 ก้อน สัปดาห์ที่สองขายสบู่ได้มากกว่าสัปดาห์แรก 4,700 ก้อน

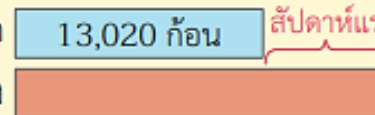
หาคำตอบได้อย่างไร



สัปดาห์แรก 13,020 ก้อน

สัปดาห์ที่สองมากกว่า
สัปดาห์แรก 4,700 ก้อน

สัปดาห์สอง



หาได้จาก 13,020 บวก 4,700



2.7 โจทย์ปัญหาการบวกและโจทย์ปัญหาการลบ (2)

ประโยคสัญลักษณ์ $13,020 + 4,700 = \square$

วิธีทำ	สัปดาห์แรกโรงงานขายสบู่ได้	13,020	ก้อน
	สัปดาห์ที่สองขายสบู่ได้มากกว่าสัปดาห์แรก	4,700	ก้อน
	สัปดาห์ที่สองโรงงานขายสบู่ได้	$13,020 + 4,700 = 17,720$	ก้อน

ตอบ สัปดาห์ที่สองโรงงานขายสบู่ได้ ๑๗,๗๒๐ ก้อน

17,720 เป็นคำตอบที่สมเหตุสมผล เพราะ มากกว่า 13,020



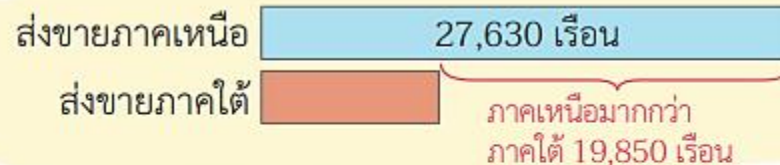
2.7 โจทย์ปัญหาการบวกและโจทย์ปัญหาการลบ (2)

ร้านนาฬิกาแห่งหนึ่งส่งนาฬิกาไปขายที่ภาคเหนือ 27,630 เรือน ส่งนาฬิกาไปขายที่ภาคเหนือมากกว่าภาคใต้ 19,850 เรือน ร้านนาฬิกาที่ส่งนาฬิกาไปขายที่ภาคใต้กี่เรือน

โจทย์ถาม ร้านนาฬิกาที่ส่งนาฬิกาไปขายที่ภาคใต้กี่เรือน

โจทย์บอก ร้านนาฬิกาแห่งหนึ่งส่งนาฬิกาไปขายที่ภาคเหนือ 27,630 เรือน ส่งนาฬิกาไปขายที่ภาคเหนือมากกว่าภาคใต้ 19,850 เรือน

หาคำตอบได้อย่างไร



หาได้จาก 27,630 ลบด้วย 19,850



2.7 โจทย์ปัญหาการบวกและโจทย์ปัญหาการลบ (2)

ประโยคสัญลักษณ์ $27,630 - 19,850 = \square$

วิธีทำ	ส่งนาฬิกาไปขายที่ภาคเหนือ	27,630	เรือน
	ส่งนาฬิกาไปขายที่ภาคเหนือมากกว่าภาคใต้	19,850	เรือน
	ส่งนาฬิกาไปขายภาคใต้	$27,630 - 19,850 = 7,780$	เรือน

ตอบ ร้านนาฬิกานี้ส่งนาฬิกาไปขายที่ภาคใต้ ๗,๗๘๐ เรือน

7,780 เป็นคำตอบที่ถูกต้อง เพราะ $7,780 + 19,850 = 27,630$



เขียนประโยคสัญลักษณ์และแสดงวิธีหาคำตอบ

- 1 ถังเก็บน้ำมีความจุ 12,000 ลิตร ถังเก็บน้ำมีความจุมากกว่าโถง 9,900 ลิตร โถงมีความจุกี่ลิตร
- 2 วันแรกขุนเดินออกกำลังกายได้ 2,800 เมตร วันที่สองขุนเดินออกกำลังกายได้มากกว่าวันแรก 72 เมตร วันที่สองขุนเดินออกกำลังกายได้กี่เมตร



2.7 โจทย์ปัญหาการบวกและโจทย์ปัญหาการลบ (2)

บริษัทหนึ่งบริจาคเงินเข้ามูลนิธิคนพิการ 35,000 บาท บริจาคเงินเข้ามูลนิธิเด็กน้อยกว่าบริษัทเงินเข้ามูลนิธิคนพิการ 6,500 บาท บริษัทนี้บริจาคเงินเข้ามูลนิธิเด็กเท่าไร

โจทย์ถาม บริษัทนี้บริจาคเงินเข้ามูลนิธิเด็กเท่าไร

โจทย์บอก บริษัทหนึ่งบริจาคเงินเข้ามูลนิธิคนพิการ 35,000 บาท
บริษัทเงินเข้ามูลนิธิเด็กน้อยกว่าบริษัทเงินเข้ามูลนิธิคนพิการ 6,500 บาท



หาคำตอบได้อย่างไร

มูลนิธิคนพิการ 35,000 บาท

มูลนิธิเด็ก

มูลนิธิเด็กน้อยกว่า
มูลนิธิคนพิการ 6,500 บาท

หาได้จาก 35,000 ลบด้วย 6,500



2.7 โจทย์ปัญหาการบวกและโจทย์ปัญหาการลบ (2)

ประโยคสัญลักษณ์ $35,000 - 6,500 = \square$

วิธีทำ บริษัทเงินเข้ามูลนิธิคนพิการ 35,000 บาท
บริษัทเงินเข้ามูลนิธิเด็กน้อยกว่าบริษัทเงินเข้ามูลนิธิคนพิการ 6,500 บาท
บริษัทเงินเข้ามูลนิธิเด็ก $35,000 - 6,500 = 28,500$ บาท

ตอบ บริษัทนี้บริษัทเงินเข้ามูลนิธิเด็ก ๒๘,๕๐๐ บาท

28,500 เป็นคำตอบที่ถูกต้อง เพราะ $28,500 + 6,500 = 35,000$



2.7 โจทย์ปัญหาการบวกและโจทย์ปัญหาการลบ (2)

พ่อจ่ายเงินค่าทาสีรั้ว 18,700 บาท จ่ายเงินค่าทาสีรั้วน้อยกว่าค่าทาสีบ้าน 25,000 บาท
พ่อจ่ายเงินค่าทาสีบ้านกี่บาท

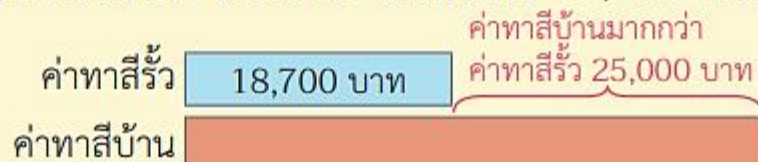
โจทย์ถาม พ่อจ่ายเงินค่าทาสีบ้านกี่บาท

โจทย์บอก พ่อจ่ายเงินค่าทาสีรั้ว 18,700 บาท จ่ายเงินค่าทาสีรั้วน้อยกว่าค่าทาสีบ้าน
25,000 บาท

หาคำตอบได้อย่างไร



ค่าทาสีรั้วน้อยกว่าค่าทาสีบ้าน 25,000 บาท
หรือ ค่าทาสีบ้านมากกว่าค่าทาสีรั้ว 25,000 บาท



หาได้จาก 18,700 บวก 25,000



2.7 โจทย์ปัญหาการบวกและโจทย์ปัญหาการลบ (2)

ประโยคสัญลักษณ์ $18,700 + 25,000 = \square$

วิธีทำ	พ่อจ่ายเงินค่าทาสีรั้ว	18,700	บาท
	พ่อจ่ายเงินค่าทาสีรั้วน้อยกว่าค่าทาสีบ้าน	25,000	บาท
	พ่อจ่ายเงินค่าทาสีบ้าน	$18,700 + 25,000 = 43,700$	บาท

ตอบ พ่อจ่ายเงินค่าทาสีบ้าน ๔๓,๗๐๐ บาท

43,700 เป็นคำตอบที่สมเหตุสมผล เพราะ มากกว่า 18,700




เขียนประโยคสัญลักษณ์และแสดงวิธีหาคำตอบ

- 1 ฟาร์มแห่งหนึ่งรีดนมวัวได้สัปดาห์ละ 1,780 ลิตร รีดนมแพะได้น้อยกว่านมวัว 890 ลิตร ฟาร์มแห่งนี้รีดนมแพะได้สัปดาห์ละกี่ลิตร
- 2 ชาวสวนขายทุเรียนได้ 34,500 บาท ขายทุเรียนได้เงินน้อยกว่าขายมังคุด 7,450 บาท ชาวสวนขายมังคุดได้เงินกี่บาท



2.7 โจทย์ปัญหาการบวกและโจทย์ปัญหาการลบ (2)

 เขียนประโยคสัญลักษณ์และแสดงวิธีหาคำตอบ

- 1 เดือนมกราคมปี 2561 ชาวแคนาดาที่มาเที่ยวประเทศไทย 32,382 คน ชาวออสเตรเลียมาเที่ยวประเทศไทยมากกว่าชาวแคนาดา 39,511 คน ชาวออสเตรเลียมาเที่ยวประเทศไทยกี่คน
(อ้างอิง : สถิตินักท่องเที่ยวชาวต่างชาติที่เดินทางเข้าประเทศไทย ปี 2561 จากกระทรวงการท่องเที่ยวและกีฬา)

- 2 เครื่องบินแอร์บัส A380 ยาว 7,300 เซนติเมตร เครื่องบินแอร์บัส A319 ยาวน้อยกว่าเครื่องบินแอร์บัส A380 อยู่ 3,916 เซนติเมตร เครื่องบินแอร์บัส A319 ยาวกี่เซนติเมตร



เครื่องบินแอร์บัส เป็นเครื่องบินที่ผลิตโดยบริษัทแอร์บัสกรุ๊ป มีสำนักงานใหญ่ตั้งอยู่ในเมืองตุลุส ประเทศฝรั่งเศส

- 3 ถนน A ยาวกว่าถนน B อยู่ 33,474 กิโลเมตร ถ้าถนน B ยาว 14,484 กิโลเมตร ถนน A ยาวกี่กิโลเมตร
- 4 กิจกรรมอนุรักษ์สัตว์น้ำของโรงเรียนแห่งหนึ่ง ครูและนักเรียนช่วยกันปล่อยปลา 18,000 ตัว ปล่อยปลาน้อยกว่าปลาตะเพียน 1,550 ตัว ครูและนักเรียนปล่อยปลาตะเพียนกี่ตัว



2.8 โจทย์ปัญหาการบวกและโจทย์ปัญหาการลบ (3)

คุณต้องการซื้อคอมพิวเตอร์ราคา 14,200 บาท มีเงินอยู่แล้ว 10,500 บาท
คุณต้องเก็บเงินเพิ่มอีกเท่าไรจึงจะซื้อคอมพิวเตอร์ได้พอดี

โจทย์ถาม คุณต้องเก็บเงินเพิ่มอีกเท่าไรจึงจะซื้อคอมพิวเตอร์ได้พอดี

โจทย์บอก คุณต้องการซื้อคอมพิวเตอร์ราคา 14,200 บาท คุณมีเงินอยู่แล้ว 10,500 บาท

คอมพิวเตอร์ราคา 14,200 บาท

มีเงินอยู่แล้ว 10,500 บาท

ต้องเก็บเงินเพิ่ม

หาคำตอบได้อย่างไร



$$14,200 - 10,500 = \square$$

$$10,500 + \square = 14,200$$

$$\text{จะได้ } 14,200 - 10,500 = \square$$



2.8 โจทย์ปัญหาการบวกและโจทย์ปัญหาการลบ (3)

วิธีทำ	คอมพิวเตอร์ราคา	14,200	บาท
	มีเงินอยู่แล้ว	10,500	บาท
	เก็บเงินเพิ่ม	$14,200 - 10,500 = 3,700$	บาท

ตอบ ชุนต้องเก็บเงินเพิ่มอีก ๓,๗๐๐ บาท จึงจะซื้อคอมพิวเตอร์ได้พอดี



2.8 โจทย์ปัญหาการบวกและโจทย์ปัญหาการลบ (3)

ตู้คอนเทนเนอร์พร้อมสิ่งของน้ำหนักรวม 30,480 กิโลกรัม ถ้ำสิ่งของทั้งหมดหนัก 26,750 กิโลกรัม ตู้คอนเทนเนอร์หนักกี่กิโลกรัม

โจทย์ถาม ตู้คอนเทนเนอร์หนักกี่กิโลกรัม

โจทย์บอก ตู้คอนเทนเนอร์พร้อมสิ่งของน้ำหนักรวม 30,480 กิโลกรัม ถ้ำสิ่งของทั้งหมดหนัก 26,750 กิโลกรัม



หาคำตอบได้อย่างไร



2.8 โจทย์ปัญหาการบวกและโจทย์ปัญหาการลบ (3)

ตู้คอนเทนเนอร์พร้อมสิ่งของมีน้ำหนักรวม 30,480 กก.

น้ำหนักสิ่งของ 26,750 กก.

น้ำหนัก
ตู้คอนเทนเนอร์



$$30,480 - 26,750 = \square$$

$$26,750 + \square = 30,480$$

$$\text{จะได้ } 30,480 - 26,750 = \square$$




วิธีทำ	ตู้คอนเทนเนอร์พร้อมสิ่งของมีน้ำหนักรวม	30,480	กิโลกรัม
	น้ำหนักสิ่งของ	26,750	กิโลกรัม
	น้ำหนักตู้คอนเทนเนอร์	$30,480 - 26,750 = 3,730$	กิโลกรัม

ตอบ ตู้คอนเทนเนอร์หนัก ๓,๗๓๐ กิโลกรัม



2.8 โจทย์ปัญหาการบวกและโจทย์ปัญหาการลบ (3)

 แสดงวิธีหาคำตอบ



ลุงนำเงินที่มีอยู่ซื้ออุปกรณ์ทำสวน 6,520 บาท ยังเหลือเงินอยู่ 3,480 บาท ก่อนซื้ออุปกรณ์ทำสวนลุงมีเงินอยู่เท่าไร

$$\square - 6,520 = 3,480$$

จะได้ $6,520 + 3,480 = \square$



$$6,520 + 3,480 = \square$$



วิธีทำ	ลุงนำเงินที่มีอยู่ซื้ออุปกรณ์ทำสวน	6,520	บาท
	ยังเหลือเงินอยู่	3,480	บาท
	ก่อนซื้ออุปกรณ์ทำสวนลุงมีเงินอยู่	$6,520 + 3,480 = 10,000$	บาท

ตอบ ก่อนซื้ออุปกรณ์ทำสวนลุงมีเงินอยู่ ๑๐,๐๐๐ บาท

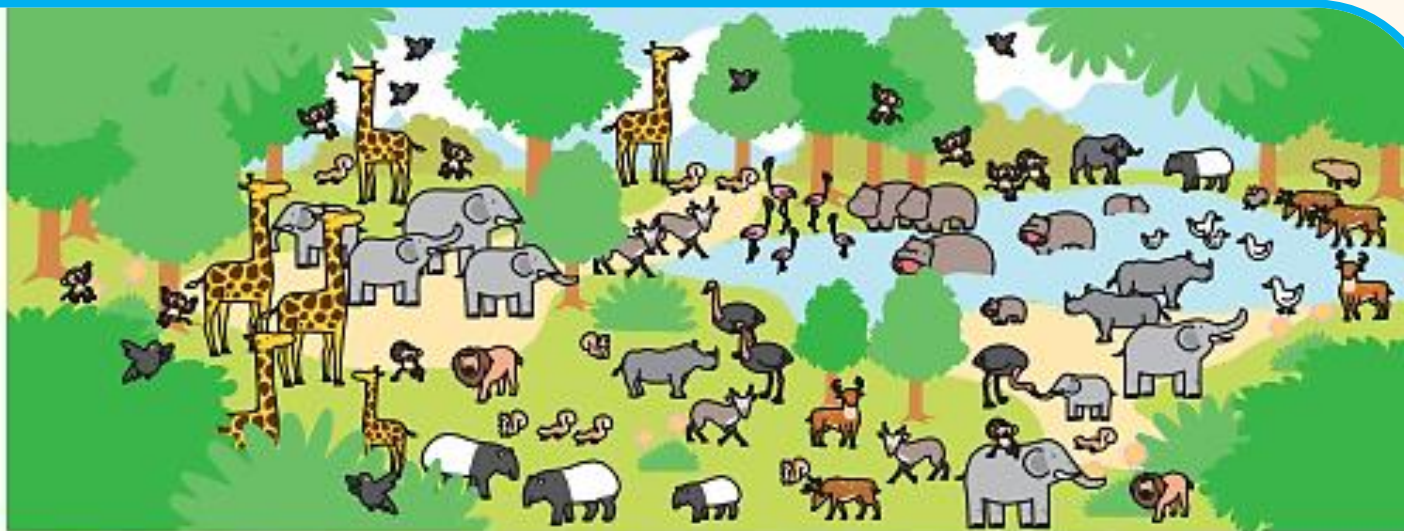


2.8 โจทย์ปัญหาการบวกและโจทย์ปัญหาการลบ (3)

- 1 พ่อมีปืมน้ำมันสองปืม ขายน้ำมันทั้งสองปืมได้ 34,150 ลิตร ปืมหนึ่งขายน้ำมันได้ 16,270 ลิตร อีกปืมหนึ่งขายน้ำมันได้กี่ลิตร
- 2 ฟาร์มแห่งหนึ่งเลี้ยงไก่ 12,500 ตัว เป็นไก่ตัวผู้ 145 ตัว เป็นไก่ตัวเมียกี่ตัว
- 3 ชาวสวนเก็บทุเรียนได้ 3,560 กิโลกรัม ขายไปแล้วเหลือทุเรียน 155 กิโลกรัม ชาวสวนขายทุเรียนทั้งหมดกี่กิโลกรัม
- 4 มูลนิธิเด็กต้องการใช้เงินในการปรับปรุงห้องสมุด 78,900 บาท มีผู้บริจาคแล้ว 39,000 บาท มูลนิธิเด็กต้องรับเงินบริจาคเพิ่มอีกเท่าไรจึงจะมีเงินปรับปรุงห้องสมุดได้พอดี



2.9 การสร้างโจทย์ปัญหาการบวกและ โจทย์ปัญหาการลบ



ช่วยกันสร้างโจทย์ปัญหาจากประโยคสัญลักษณ์ $4,719 + 3,200 = \square$



2.9 การสร้างโจทย์ปัญหาการบวกและ โจทย์ปัญหาการลบ

โจทย์ปัญหามีส่วนที่โจทย์ถามและส่วนที่โจทย์บอก



มีช้าง 4,719 ตัว มีม้าลาย 3,200 ตัว มีช้างและม้าลายทั้งหมดกี่ตัว



มีนกฟลามิงโก 4,719 ตัว มีนกกระจอกเทศ 3,200 ตัว
มีนกฟลามิงโกและนกกระจอกเทศกี่ตัว

มียีราฟ 4,719 ตัว มีกวาง 3,200 ตัว มีสัตว์ป่าทั้งหมดกี่ตัว



โจทย์ปัญหาที่สร้างมีความเป็นไปได้หรือไม่ เพราะอะไร



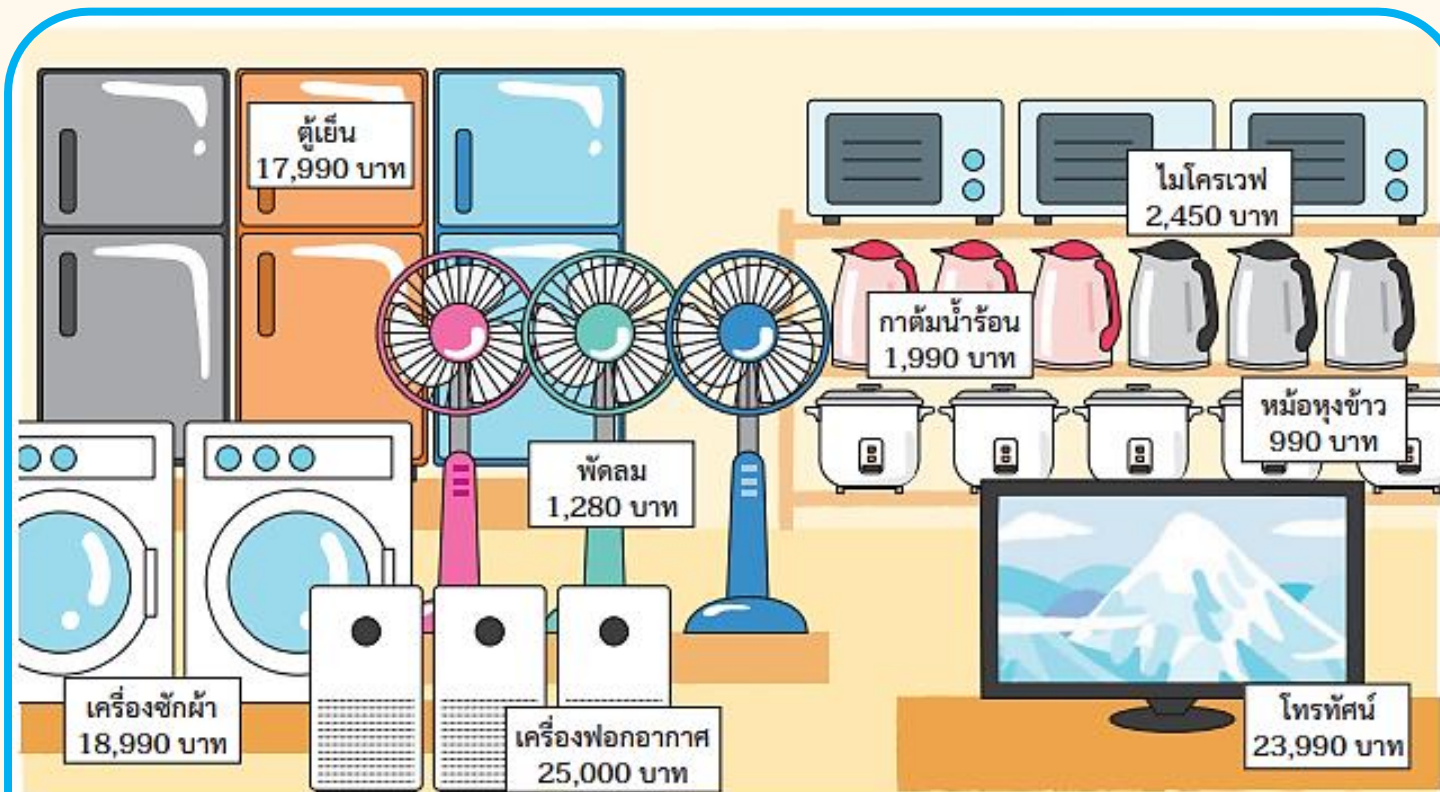
2.9 การสร้างโจทย์ปัญหาการบวกและ โจทย์ปัญหาการลบ



โจทย์ปัญหาที่ชุนกับแก้วตาสร้างมีความเป็นไปได้ เพราะสอดคล้องกับประโยคสัญลักษณ์และส่วนที่โจทย์ถามมีความชัดเจน แต่โจทย์ปัญหาที่ต้นกล้าสร้างเป็นไปได้ เพราะส่วนที่โจทย์ถามถามหาจำนวนสัตว์ป่าทั้งหมด แต่ส่วนที่โจทย์บอกบอกจำนวนสัตว์ป่า 2 ชนิดเท่านั้น



2.9 การสร้างโจทย์ปัญหาการบวกและ โจทย์ปัญหาการลบ



ช่วยกันสร้างโจทย์ปัญหาการบวก และโจทย์ปัญหาการลบ
พร้อมทั้งเขียนประโยคสัญลักษณ์



2.9 การสร้างโจทย์ปัญหาการบวกและ โจทย์ปัญหาการลบ

โทรศัพท์ราคา 23,990 บาท พัดลมราคา 1,280 บาท
โทรศัพท์ราคามากกว่าพัดลมกี่บาท
ประโยคสัญลักษณ์ $23,990 - 1,280 = \square$



แม่ซื้อตู้เย็น 17,990 บาท และโทรศัพท์ 23,990 บาท
แม่จ่ายเงินซื้อตู้เย็นและโทรศัพท์กี่บาท
ประโยคสัญลักษณ์ $17,990 + 23,990 = \square$

พัดลมราคา 1,280 บาท ไมโครเวฟราคา 2,450 บาท
พัดลมราคาน้อยกว่าไมโครเวฟกี่บาท
ประโยคสัญลักษณ์ $2,450 - 1,280 = \square$



โจทย์ปัญหาที่สร้างมีความเป็นไปได้หรือไม่ และคำตอบเป็นเท่าไร



2.9 การสร้างโจทย์ปัญหาการบวกและ โจทย์ปัญหาการลบ



สร้างโจทย์ปัญหาจากประโยคสัญลักษณ์



$$26,717 - 17,906 = \square$$





2.9 การสร้างโจทย์ปัญหาการบวกและ โจทย์ปัญหาการลบ



$$31,979 + 42,501 = \square$$



