



1

ศาสนาและหลักธรรม



เป้าหมายการเรียนรู้

บทที่ 1



ประวัติและความสำคัญของศาสนา



บอกครูหน่อย

นักเรียนรู้จักกิจกรรมทางศาสนาของศาสนาอื่น ๆ อะไรบ้าง

ตัวอย่าง



ความสำคัญของพระพุทธศาสนา

1



เป็นเครื่องยึดเหนี่ยวจิตใจ

2



เป็นศูนย์รวมการทำความดี
และเป็นหลักในการพัฒนาจิตใจ

3



เป็นที่ประกอบศาสนพิธี
และเป็นแหล่งทำกิจกรรมทาง
สังคม

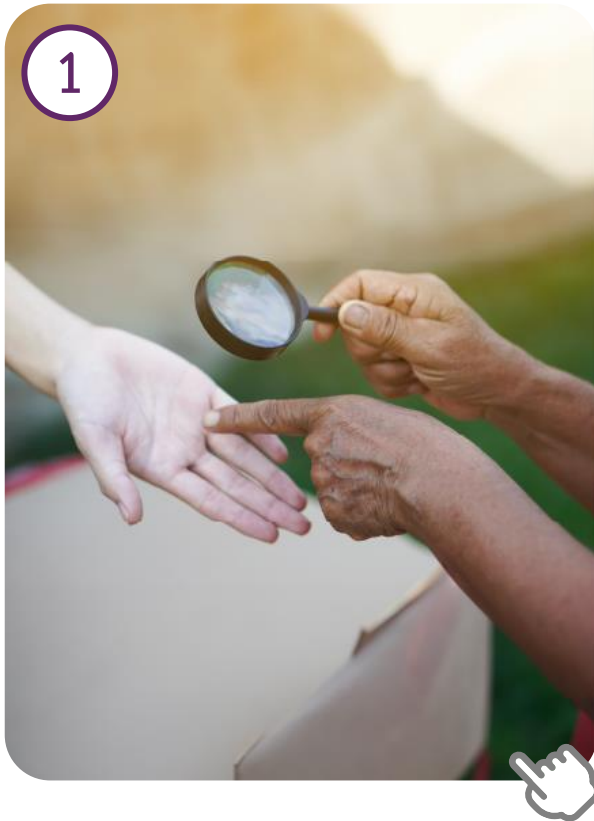
เลือกภาพให้สัมพันธ์กับข้อความที่กำหนดให้

“พระพุทธศาสนามีความสำคัญคือเป็นรากฐานส่วนหนึ่งของวัฒนธรรมไทย”



เลือกภาพให้สัมพันธ์กับข้อความที่กำหนดให้

“พระพุทธศาสนามีความสำคัญในฐานะที่เป็นเครื่องยึดเหนี่ยวจิตใจ”



ประวัติศาสตร์ของศาสนาต่าง ๆ



พระพุทธศาสนา



คริสต์ศาสนา



ศาสนาอิสลาม

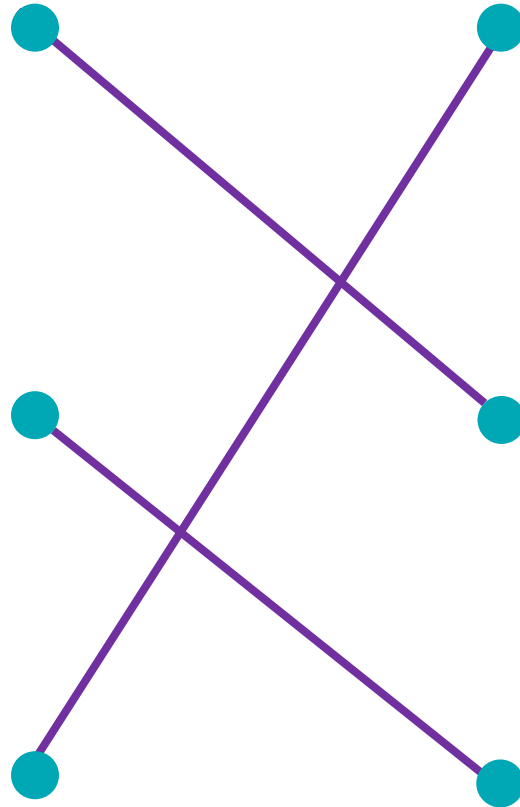
บทที่ 2



หลักธรรมของศาสนา



ช่วยกันจับคู่ภาพให้สัมพันธ์กับข้อความ



ประกอบกิจกรรมทางศาสนา

ดูแลรักษาสิ่งแวดล้อม

เชื่อฟังพ่อแม่ ผู้ปกครอง

พระรัตนตรัย

หมายถึง แก้วอันประเสริฐ 3 ประการ ได้แก่

พระพุทธ



พระธรรม



พระสงฆ์



นักเรียนคิดว่าเราควรปฏิบัติตนต่อพระรัตนตรัยอย่างไร



พระพุทธ

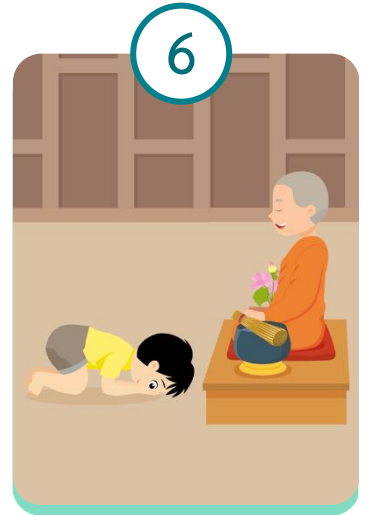
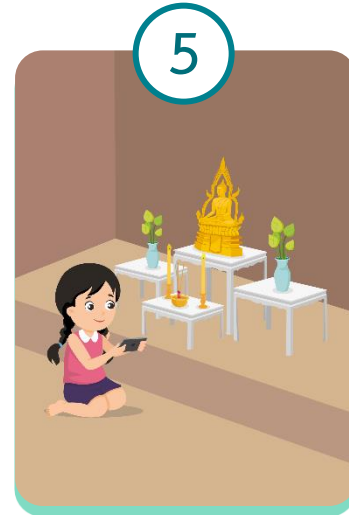
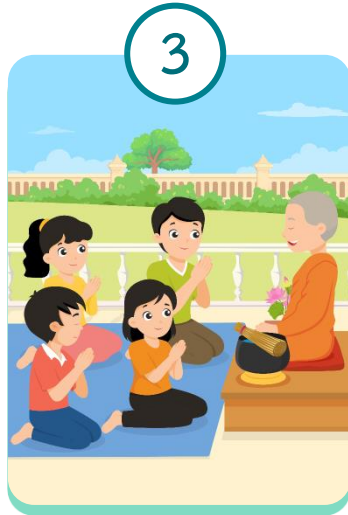


พระธรรม



พระสงฆ์

การปฏิบัติตนต่อพระรัตนตรัย



ควรปฏิบัติ

ไม่ควรปฏิบัติ

หลักธรรมในการอยู่ร่วมกัน

หลักธรรมที่เป็นหัวใจของพระพุทธศาสนา เรียกว่า โอวาท 3 มีหลักสำคัญ คือ

การละเว้นความชั่ว

คือ เบญจศีล ทุจจริต 3

การทำความดี

คือ เบญจธรรม สุจจริต 3 พรหมวิหาร 4 มงคล 38
กัตถุญญกตเวทิต่อประเทศชาติ

การทำจิตใจให้ผ่องใสบริสุทธิ์

คือ การบำเพ็ญภาวนาทางจิตหรือการทำสมาธิ

ภาพนี้...หลักธรรมไหน



ภาพนี้...หลักธรรมไหน

นิภา หนูได้รับรางวัลชนะเลิศ
ในการประกวดคัดลายมือ นะจ๊ะ

ว้าว ยินดีด้วยนะนิภา



พรหมวิหาร 4 : มุทิตา



พุทธศาสนสุภาษิต

สุขา สังขมสุส สามัคคี

คำอ่าน

สุ-ขา

สัง-คัต-สะ

สา-มັก-คี

ความหมาย

ความสามัคคี ความพร้อมเพรียงในการทำกิจกรรมต่าง ๆ จนสำเร็จ
ทำให้เกิดความสุขในหมู่คณะ

ตัวอย่าง



พุทธศาสนสุภาษิต

โลโกปตถมภิกขา เมตตา

คำอ่าน

โล-โก-ปัด-ถัม-พิ-กา เมต-ตา

ความหมาย

ความมีเมตตา ช่วยเหลือซึ่งกันและกัน จะทำให้คนสามารถอยู่ร่วมกัน
ในโลกอย่างมีความสุข

ตัวอย่าง



ภาพใดสอดคล้องกับพุทธศาสนสุภาษิตที่ว่า

“สุขา สงฆสฺส สามคฺคี”

1



3



บทที่ 3



เชื่อมั่นในการทำความดี



เปิดป้าย...ทายภาพ

1	2	3
4	5	6
7	8	9

เปิดป้าย...ทายภาพ

1	2	3
4	5	6
7	8	9

เปิดป้าย...ทายภาพ

1	2	3
4	5	6
7	8	9

คนดีที่น่าชื่นชม

คนดี คือ คนที่ทำความดี มีคุณธรรม ไม่ทำให้ตนเองและผู้อื่นเดือดร้อน



ระดับครอบครัว



ระดับโรงเรียน



ระดับชุมชน



พุทธสาวก

พระอรุเวลกัสสปะ



1 เดิมเป็นชฎิลและเป็นทีเคารพของคนหมู่่มาก
จึงมีทิฐิคิดว่าตนเป็นพระอรหันต์

2 พระพุทธเจ้าเสด็จไปโปรด แต่ไม่ยินดี
ให้พระพุทธเจ้าพักแรมจึงให้พระองค์
เข้าพักในโรงไฟที่มีพญานาคดุร้าย

5 พระพุทธเจ้าทรงแสดงธรรมโปรด
พระอินทร์ทุกคืน โดยอรุเวลกัสสปะ
ก็ได้รับฟังธรรมไปด้วย

4 อรุเวลกัสสปะเห็นถึงอำนาจ
ของพระพุทธเจ้าจึงให้เข้าพักใน
อาศรมของตน

3 พระพุทธเจ้าทรงกำจัด
ฤทธิ์ของพญานาคได้

6 อรุเวลกัสสปะยังคงดี้อริ้น ไม่ยอมรับใน
พระพุทธเจ้า

7 พระพุทธเจ้าทรงไม่ละความเมตตาในการตรัส
สอน จนอรุเวลกัสสปะคิดได้ ยอมละความถือดี
และขอบวช พร้อมบริวาร



พุทธสาวก : พระอรุณเวลกัสสปะ

จากประวัติของพระอรุณเวลกัสสปะ นักเรียนคิดว่า
มีคุณธรรมที่ควรนำมาเป็นแบบอย่างอย่างไรคะ

- ความมีเมตตา เพราะ พระอรุณเวลกัสสปะใช้หลักธรรม
พรหมวิหาร 4 ในการปกครองจึงได้รับการยกย่องว่าเป็น
เอตทัคคะในด้านการมีบริวารมาก
- การละความถือดี เพราะ แม้ว่าตนจะมีทิฐิคิดว่าตนเป็น
พระอรหันต์แล้ว แต่ในท้ายที่สุดพระอรุณเวลกัสสปะก็รับฟัง
คำสอนและขอบวชกับพระพุทธเจ้า

ตัวอย่าง



เลือกสถานการณ์ที่สอดคล้องกับคุณธรรมของพระอรุณเวลกัสปะ

1

เทอมนี้ฉันจะตั้งใจเรียน
ให้ได้เกรด 4 ทุกวิชาเลย



เดี๋ยวนี้ นายรับฟังความ
คิดเห็นเพื่อนมากขึ้นนะ

ฉันอยากปรับปรุงตัวเอง
ให้ดีขึ้นนะ



3

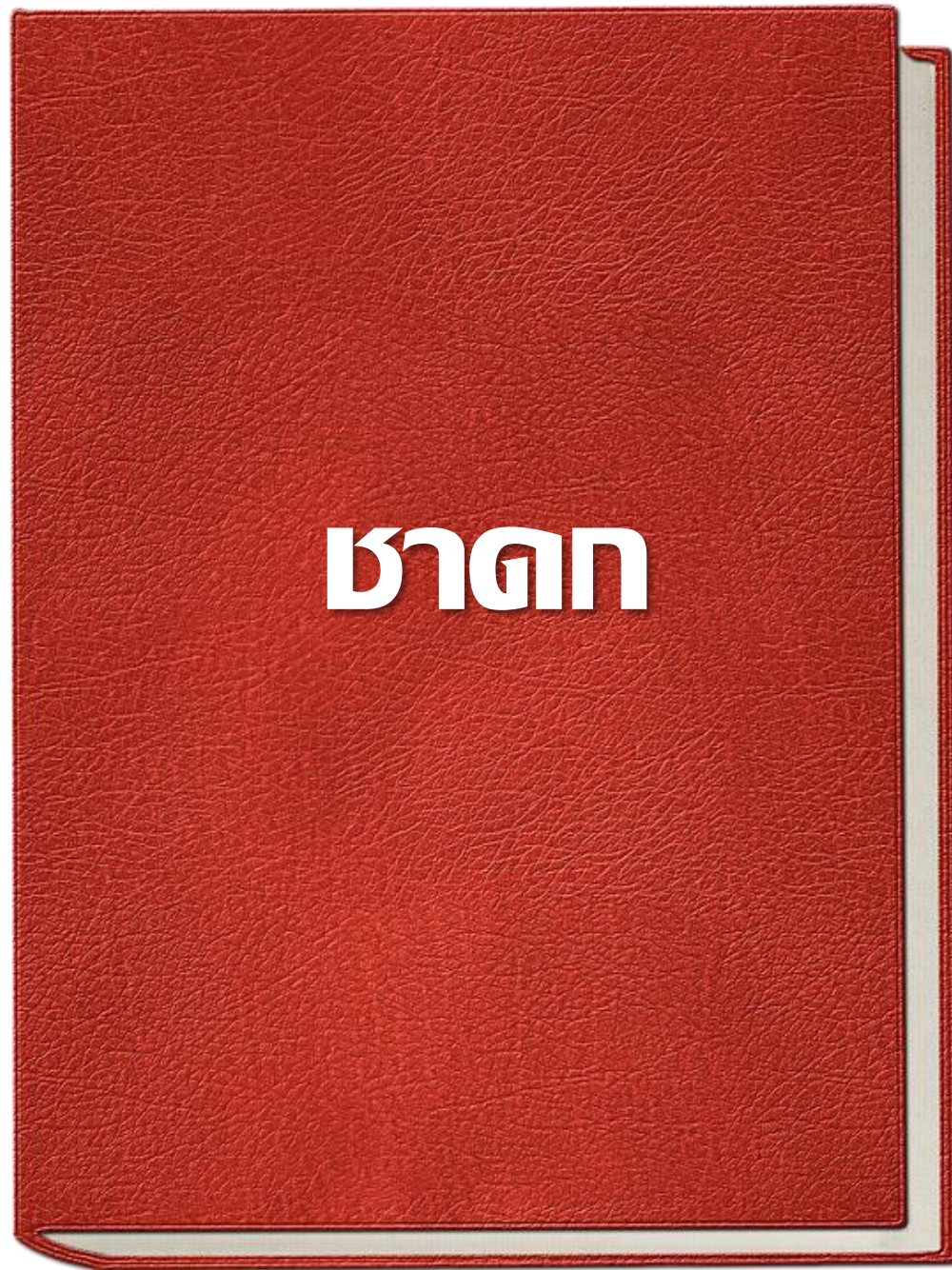
แม่ค้าครับ เมื่อกี้ทอนเงิน
ผมมาเกินนะครับ



ชาดก เป็นวรรณกรรมที่มีเนื้อหา
เกี่ยวกับอดีตชาติของพระพุทธเจ้า
ใช้เพื่ออบรมสั่งสอนพระภิกษุและ
พุทธศาสนิกชน



ชาดก



ชาดก



กุฎิฑูตกชาดก



มหาอุกกุสชาดก



กวีทุสกขาดก ให้ข้อคิดในเรื่องการไม่
ควรประพฤติดนเป็นคนพาลครับ

ตัวอย่าง

มหาอุกฤษขาดก ให้ข้อคิดในเรื่องการผูกมิตรไมตรีกับคนดี
จะทำให้มีมิตรแท้และคอยช่วยเหลือเรายามยากลำบากค่ะ

ตัวอย่าง


เมื่อนักเรียนอ่านขาดกจบแล้ว นักเรียนคิดว่าขาดกทั้ง 2
เรื่องให้ข้อคิดอย่างไรคะ



จากกฏหมู่สกซาดก ตัวละครในภาพมีลักษณะนิสัยอย่างไร




ลิง

 มีน้ำใจ ชอบช่วยเหลือผู้อื่น

 มองโลกในแง่ลบ

 ซื่อสัตย์สุจริต

 โหมโหร้าย ใช้ความรุนแรง

จากมหาอุกกุสชาดก ตัวละครในภาพมีลักษณะนิสัยอย่างไร



อุบาสกमितตคัณฐกะ

- ✓ จริงใจ มุ่งมั่น
- ✗ ตลก มีอารมณ์ขัน
- ✗ ประหยัด อดออม
- ✓ เป็นมิตร เข้าถึงง่าย

ศาสนิกชนตัวอย่าง



สมเด็จพระมหิตลาธิเบศร อดุลยเดชวิกรม
พระบรมราชชนก

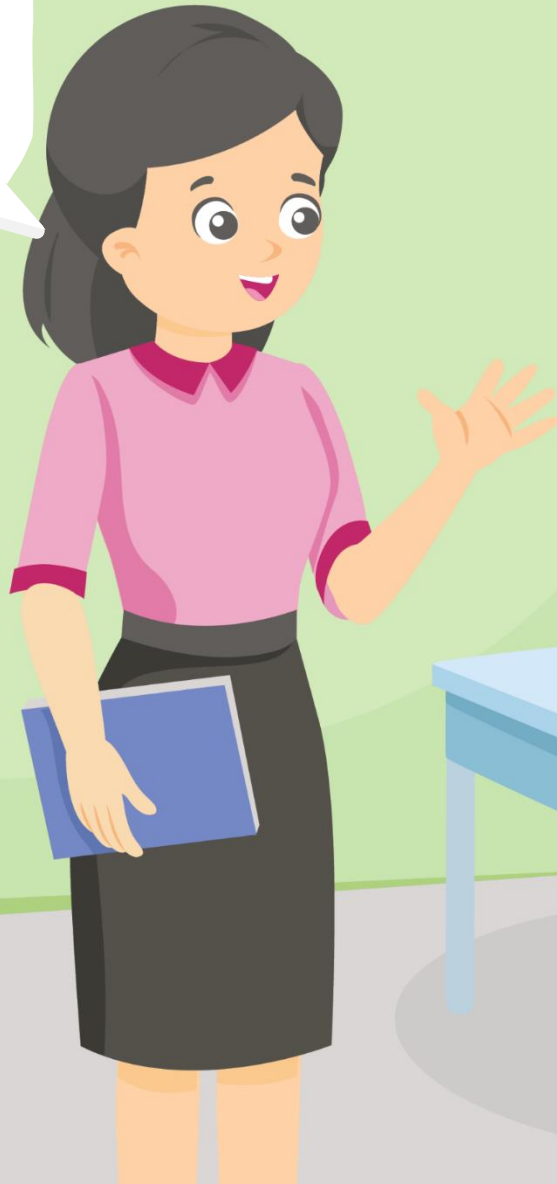


สมเด็จพระศรีนครินทราบรมราชชนนี



พระราชกรณียกิจของทั้งสอง
พระองค์สอดคล้องกับ
พุทธศาสนสุภาษิตใด

โลโกปตมฤกา เมตตา
เมตตารธรรม คำจุนโลกค่ะ



ทำเครื่องหมายถูก ✓ หน้าข้อความที่ถูก และทำเครื่องหมายผิด ✗ หน้าข้อความที่ผิด



- ✗ สมเด็จพระมหิตลาธิเบศร อดุลยเดชวิกรม พระบรมราชชนก ทรงจัดตั้ง
โครงการพัฒนาดอยตุง
- ✓ สมเด็จพระศรีนครินทราบรมราชชนนีทรงเป็นชาวพุทธตัวอย่างที่ได้รับ
ความเคารพบูชาจากประชาชน
- ✓ พระราชกรณียกิจของศาสนิกชนตัวอย่างทั้งสองพระองค์สอดคล้องกับ
พุทธศาสนสุภาษิต “เมตตารธรรม คำจุนโลก”
- ✗ สมเด็จพระศรีนครินทราบรมราชชนนีเคยทรงเข้ารับราชการในกระทรวง
ทหารเรือ

บทที่ 4



ศาสนิกชนที่ดี



ภาพนี้...ควรหรือไม่



ควร



ไม่ควร

ภาพนี้...ควรหรือไม่



ควร

ไม่ควร

ภาพนี้...ควรหรือไม่



ควร

ไม่ควร

การสวดมนต์ไหว้พระ สรรเสริญคุณพระรัตนตรัย

เป็นวิธีการช่วยทำให้จิตใจมีสมาธิ ไม่คิดฟุ้งซ่าน และมีสติปัญญาดี

คำนมัสการพระพุทธเจ้า

คำสรรเสริญพระรัตนตรัย

คำบูชาพระรัตนตรัย



การแผ่เมตตา

การแผ่เมตตา

เป็นการส่งความปรารถนาดีให้กับมนุษย์และสัตว์
ควรทำหลังสวดมนต์เพื่อเป็นการลดความเห็นแก่ตัว

บทแผ่เมตตา



การบริหารจิตและเจริญปัญญา

ความหมายของสติสัมปชัญญะ สมาธิ และปัญญา

สติสัมปชัญญะ

สมาธิ

ปัญญา



วิธีปฏิบัติการบริหารจิตและเจริญปัญญา



การบริหารจิต

หมายถึง การฝึกจิตให้เกิดความสงบ มั่นคง

การเจริญปัญญา

หมายถึง การฝึกอบรมตนให้เกิดความรู้ ความเข้าใจในสิ่งต่าง ๆ
อย่างถูกต้อง ตรงตามความเป็นจริง

ขั้นตอนการฝึกการบริหารจิตและเจริญปัญญา



การฝึกการยืน เดิน นั่ง และนอนอย่างมีสติ

การยืนอย่างมีสติ

การเดินอย่างมีสติ

การนั่งสมาธิ

การนอนอย่างมีสติ



1 ยืนตัวตรง



2 มือขวากุมมือซ้าย



3 ก้มหน้าลงพองาม
แล้วหลับตา

พุท

โธ



4 ภาวนาในใจว่า
พุท-โธ พุท-โธ
(หายใจเข้า : พุท หายใจออก : โธ)

การฝึกการยืน เดิน นั่ง และนอนอย่างมีสติ

การยืนอย่างมีสติ

การเดินอย่างมีสติ

การนั่งสมาธิ

การนอนอย่างมีสติ

กำหนดจิตใจ ดังนี้

ระลึกถึงการยืน ภาวนาว่า ยืนหนอ

ระลึกถึงการเปลี่ยนจากยืนเป็นเดิน ภาวนาว่า อยากเดินหนอ

ระลึกถึงการเดิน ภาวนาว่า เดินหนอ

ยืนหนอ

อยากเดินหนอ

เดินหนอ



การฝึกการยืน เดิน นั่ง และนอนอย่างมีสติ

การยืนอย่างมีสติ

การเดินอย่างมีสติ

การนั่งสมาธิ

การนอนอย่างมีสติ

มีวิธีการฝึก ดังนี้

1

ยืนสมาธิ กำหนดในใจว่า
อยากนั่งนอน

2

ปล่อยมือขวาและมือซ้าย
ลงข้างตัวอย่างช้า ๆ

3

เลื่อนเท้าซ้ายถอยหลัง
ย่อตัวลง เข่าจรดพื้น

4

มือซ้ายเท้าลงที่พื้น
นั่งขัดสมาธิ ขาขวาทับขาซ้าย

5

เลื่อนมือซ้ายหงายบนตัก
มือขวาวางทับมือซ้าย

พุท

โธ

6

นั่งตัวตรง หลับตา
ระลึกถึงลมหายใจ
(หายใจเข้า : พุท หายใจออก : โธ)

การฝึกการยืน เดิน นั่ง และนอนอย่างมีสติ

การยืนอย่างมีสติ

การเดินอย่างมีสติ

การนั่งสมาธิ

การนอนอย่างมีสติ

มีวิธีการฝึก ดังนี้



1

นั่งพับเพียบ ขาซ้ายทับขวา

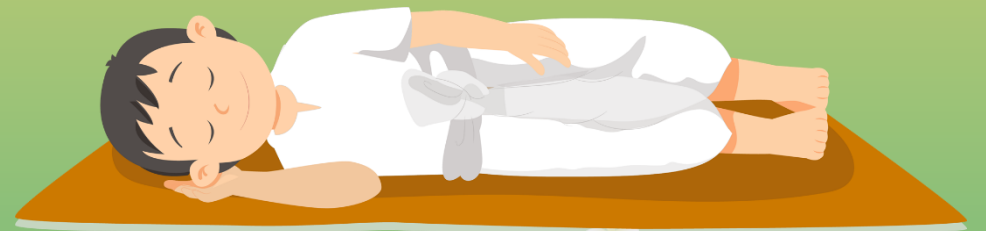


2

ยกมือซ้ายมาวางที่หน้าท้อง
มือขวาเท้าพื้น เตรียมตัวนอน

พองหนอ

ยุบหนอ

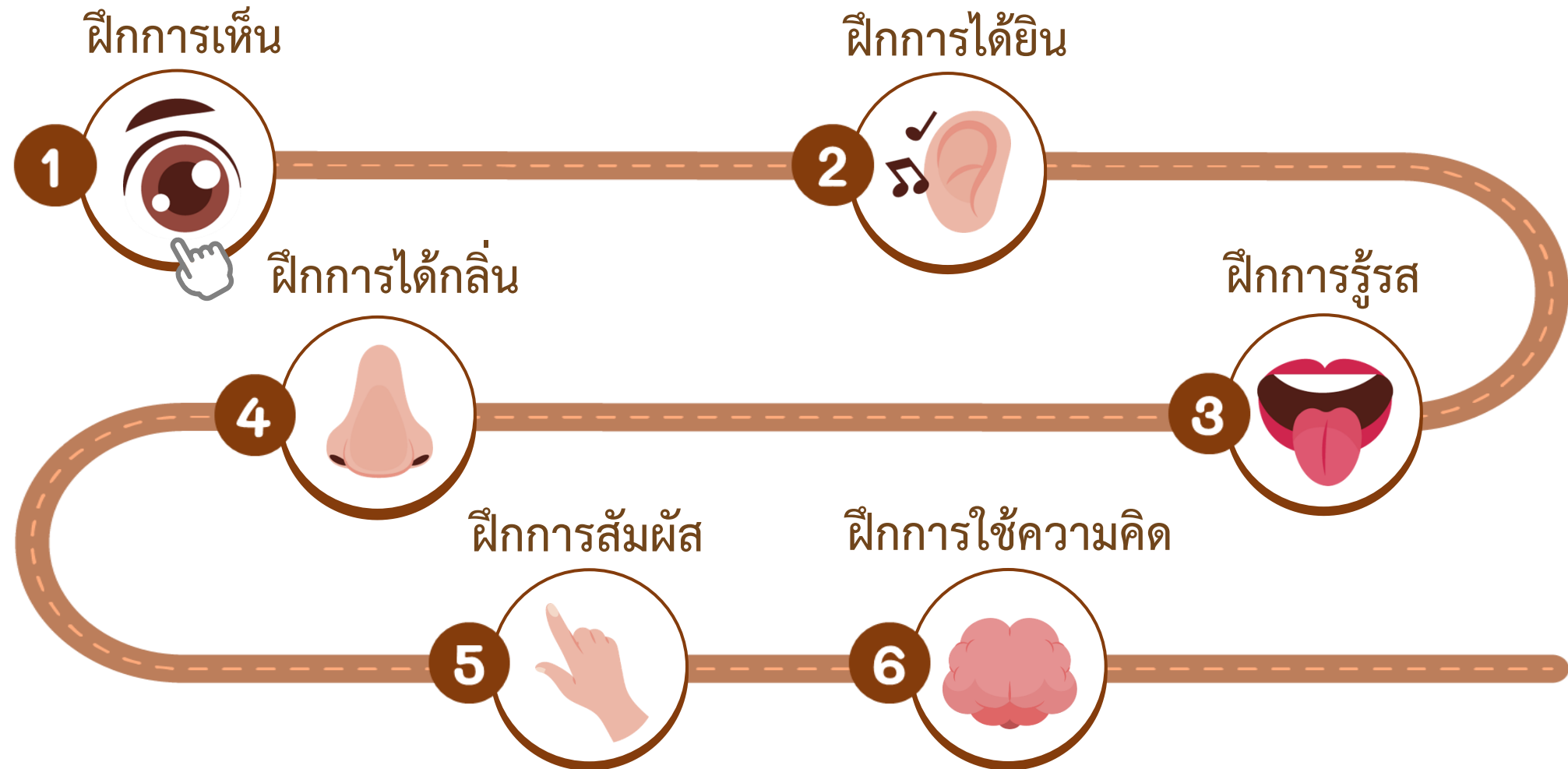


3

นอนลงแล้วหลับตา จากนั้นกำหนดรู้อาการขึ้นลง
ของท้อง (ท้องพอง : พองหนอ ท้องยุบ : ยุบหนอ)

การฝึกกำหนดรู้ความรู้สึกของประสาทสัมผัสทั้ง 6

คือ การฝึกกำหนดรู้เมื่ออวัยวะต่าง ๆ ของเราสัมผัสกับสิ่งรอบกาย ดังนี้



การฝึกให้มีสมาธิ



การฝึกให้มีสมาธิในการฟัง



การฝึกให้มีสมาธิในการอ่าน



การฝึกให้มีสมาธิในการคิด



การฝึกให้มีสมาธิในการถาม



การฝึกให้มีสมาธิในการเขียน



การสวดมนต์ไหว้พระ บริหารจิต และเจริญปัญญา มีประโยชน์อย่างไร

รักษาโรคภัย



สุขภาพจิตดี

มีสติ รู้ตัว

จิตใจสงบ มั่นคง

เรียนหนังสือได้ดี

ฐานะดีขึ้น

ดวงชะตาดีขึ้น

?

?

?

?

ความรู้เบื้องต้นและความสำคัญของศาสนสถาน

1. ความหมายของศาสนสถาน

ศาสนสถาน หมายถึง สถานที่ของศาสนาที่ใช้ในการประกอบศาสนกิจต่าง ๆ เช่น

วัด



มัสยิด



โบสถ์คริสต์



เทวสถาน



ความรู้เบื้องต้นและความสำคัญของศาสนสถาน

การแสดงความเคารพต่อศาสนสถาน

ศาสนิกชนที่ดีควรรู้จักแสดงความเคารพต่อศาสนสถาน ดังนี้



กราบไหว้บูชา
ด้วยความสำรวม



แต่งกายเรียบร้อย
แสดงกิริยาที่สุภาพ



ไม่สวมหมวก หรือ
สวมรองเท้า เข้าไป
ในบริเวณที่กำหนด



ไม่ทำความเสียหาย
หรือส่งเสียงดัง



ความรู้เบื้องต้นและความสำคัญของศาสนสถาน

การบำรุงรักษาศาสนสถาน

แนวทางปฏิบัติ

บริจาคทรัพย์เพื่อบูรณปฏิสังขรณ์ศาสนสถานที่ทรุดโทรม

รักษาความสะอาดของศาสนสถานและบริเวณโดยรอบ

ปลูกและรักษาต้นไม้ เพื่อให้ศาสนสถานมีบรรยากาศร่มรื่น

บริจาคสิ่งของจำเป็นต่อส่วนรวม

ไม่ทำลายศาสนสถาน

ไม่ลักขโมยทรัพย์สมบัติของศาสนสถาน



ศาสนิกชนที่ดีควรบำรุงรักษา
ศาสนสถานให้มั่นคงแข็งแรง
สวยงามสมกับเป็นสถานที่สำคัญ



มรรยาทของศาสนิกชนที่ดี

การปฏิบัติตนที่เหมาะสมต่อพระภิกษุ

พระภิกษุเป็นผู้ที่เผยแผ่พระพุทธศาสนา พุทธศาสนิกชนจึงควรให้ความเคารพบูชาและปฏิบัติตนต่อพระภิกษุอย่างเหมาะสม



การสนทนา

การกราบ

การไหว้

การยื่น

การเดิน

การนั่ง

มรรยาทของศาสนิกชนที่ดี

การสนทนากับพระสงฆ์

ใช้คำพูดที่เหมาะสม สุภาพ หากภิกษุผู้นั้นเป็นพระเถระผู้ใหญ่ ให้ประนมมือขณะสนทนา



การสนทนา

การกราบ

การไหว้

การยืน

การเดิน

การนั่ง

มรรยาทของศาสนิกชนที่ดี

การกราบพระภิกษุ

ขั้นที่ 1

ท่าเตรียม



ผู้ชายนั่งคุกเข่าท่าเทพบุตร

ผู้หญิงนั่งคุกเข่าท่าเทพธิดา

การสนทนา

การกราบ

1

2

3

4

5

การไหว้

การยื่น

การเดิน

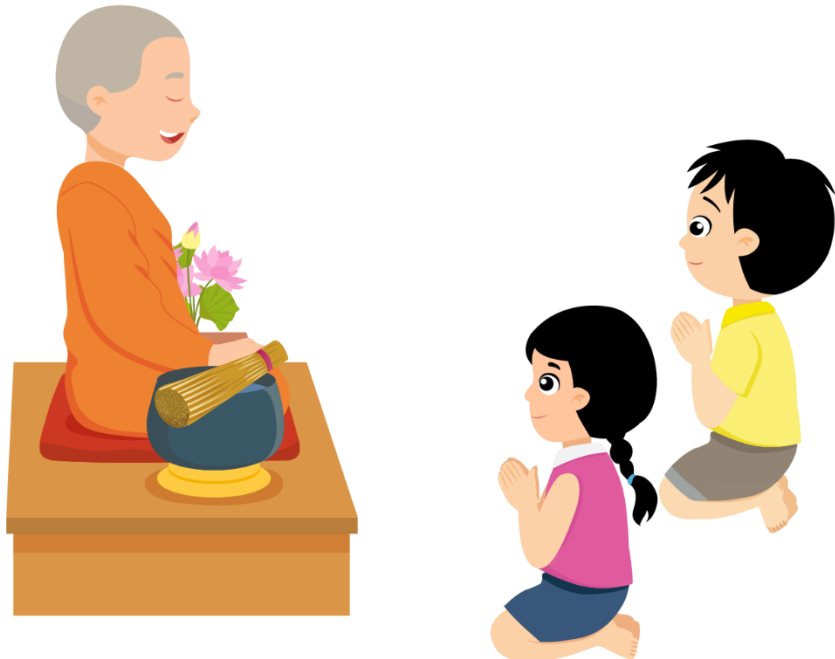
การนั่ง

มรรยาทของศาสนิกชนที่ดี

การกราบพระภิกษุ

ขั้นที่ 2 อัญชลี (ประนมมือ)

ประนมมือระดับอก ปลายนิ้วเบนออกจากอกประมาณ 45 องศา
แขนและศอกแนบลำตัว



การสนทนา

การกราบ

1 .. 2 .. 3 .. 4 .. 5

การไหว้

การยืน

การเดิน

การนั่ง

มรรยาทของศาสนิกชนที่ดี

การกราบพระภิกษุ

ขั้นที่ 3 วันทา (ไหว้)

ยกมือขึ้นพร้อมกับก้มศีรษะลงรับมือเล็กน้อย ให้หัวแม่มือจรดระหว่างคิ้ว ปลายนิ้วชี้จรดไรผมเหนือหน้าผาก



การสนทนา

การกราบ

1 ... 2 ... 3 ... 4 ... 5

การไหว้

การยืน

การเดิน

การนั่ง



มรรยาทของศาสนิกชนที่ดี

การกราบพระภิกษุ

ขั้นที่ 4

อภิวาท (กราบ)

ก้มลงกราบโดยให้แขนทั้งสองลงพร้อมกัน มือทั้งสองคว่ำลงวางห่างกันเล็กน้อย ให้นำหน้าผากจรดพื้นได้



การสนทนา

การกราบ

1 ... 2 ... 3 ... 4 ... 5

การไหว้

การยืน

การเดิน

การนั่ง

มรรยาทของศาสนิกชนที่ดี

การกราบพระภิกษุ

ขั้นที่ 5 ทำจบกราบ

เมื่อกราบครบ 3 ครั้ง ให้เงยหน้าขึ้นยกตัวอยู่ในท่าวันทา (ไหว้) แล้วลดมือลงในท่าอัญชลี (ประนมมือ) ทำเพียงครั้งเดียว แล้วนั่งพับเพียบ



การสนทนา

การกราบ

1 ... 2 ... 3 ... 4 ... 5

การไหว้

การยืน

การเดิน

การนั่ง

มารยาทของศาสนิกชนที่ดี

การไหว้พระภิกษุ

- ผู้ชาย ยืนตรง ประนมมือขึ้น ให้นิ้วหัวแม่มืออยู่ระหว่างคิ้ว นิ้วชี้จรดหน้าผาก น้อมตัวและก้มศีรษะลง
- ผู้หญิง สืบเท้าขวาไปข้างหน้าเล็กน้อย ย่อเข่า น้อมตัวลง พร้อมกับประนมมือขึ้น ให้นิ้วหัวแม่มืออยู่ระหว่างคิ้ว นิ้วชี้จรดหน้าผาก



การสนทนา

การกราบ

การไหว้

การยืน

การเดิน

การนั่ง



มรรยาทของศาสนิกชนที่ดี

การยืนที่เหมาะสมต่อพระภิกษุ

- ยืนตัวตรง ก้มศีรษะเล็กน้อย มือกุมประสานกันไว้ด้านหน้า
- ไม่ควรยื่นกอดอก ยืนเอามือไขว้หลัง หรือยื่นเท้าเอว



การสนทนา

การกราบ

การไหว้

การยืน

การเดิน

การนั่ง



มรรยาทของศาสนิกชนที่ดี

การเดินที่เหมาะสมต่อพระภิกษุ มีหลายโอกาส เช่น

1. เดินผ่านพระภิกษุ

- หากเดินผ่านขณะท่านนั่ง ให้นั่งคุกเข่า แล้วค่อย ๆ คลาน
- เมื่อถึงตรงหน้าท่านให้ก้มลงกราบหรือไหว้ตามเหมาะสม
- ค่อย ๆ คลานผ่านไป พอพ้นระยะจึงลุกขึ้นยืนและเดินต่อไป



มารยาทของศาสนิกชนที่ดี

การเดินที่เหมาะสมต่อพระภิกษุ มีหลายโอกาส เช่น

2. เดินสวนกับพระภิกษุ

- หากเห็นพระภิกษุเดินสวนทางมา ให้ย่นชิดทางเดิน
- เมื่อท่านเดินผ่านถึงตรงหน้า ให้น้อมตัวลงไหว้ท่าน
- เมื่อท่านเดินผ่านไปแล้วยิ่งค่อยเดินต่อ



การสนทนา

การกราบ

การไหว้

การย่น

การเดิน

1

2

3

การนั่ง



มารยาทของศาสนิกชนที่ดี

การเดินที่เหมาะสมต่อพระภิกษุ มีหลายโอกาส เช่น

3. เดินตามพระภิกษุ

- หากต้องเดินไปกับพระภิกษุ ให้เดินอยู่เบื้องหลังท่าน
- เดินโดยเอียงไปทางด้านซ้ายมือของท่าน ที่ระยะห่างประมาณ 2-3 ก้าว
- ขณะที่เดินให้สำรวมกิริยาให้เรียบร้อย



มรรยาทของศาสนิกชนที่ดี

การนั่งที่เหมาะสมต่อพระภิกษุ

- นั่งพับเพียบเก็บปลายเท้าให้เรียบร้อย
- ยึดลำตัวตรง เว้นระยะห่างจากท่านพอประมาณ
- ไม่ควรนั่งบนอาสนะเสมอกับท่าน



การสนทนา

การกราบ

การไหว้

การยื่น

การเดิน

การนั่ง

ถัดไป



มาปฏิบัติตนเป็นศาสนิกชนที่ดีกันเถอะ

เลือกการปฏิบัติที่ถูกต้องเหมาะสม ตามหลักศาสนิกชนที่ดี



- ✓ ไม่นั่งบนอาสนะเสมอกับพระสงฆ์
- ✓ รักษาความสะอาดของศาสนสถาน
- ✓ แสดงความเคารพพระสงฆ์ โดยการกราบแบบเบญจางคประดิษฐ์
- ✓ ปลุกต้นไม้ให้ศาสนสถานร่มรื่น



ศาสนพิธี

การอาราธนาศีล หมายถึง การขอศีลจากพระภิกษุ

การสมาทานศีล หมายถึง การรับเอาศีลไปเป็นข้อปฏิบัติ



ศาสนพิธี

การอาราธนาธรรม

การอาราธนาธรรม หมายถึง การกล่าวขอให้พระภิกษุแสดงธรรมให้ฟัง

คำอาราธนาธรรม

- เมื่ออาราธนาธรรมจบ พระภิกษุจะแสดงหลักธรรมคำสอนของพระพุทธเจ้า
- เมื่อจบแล้วให้ผู้ฟังธรรมก้มกราบ 3 ครั้ง และถวายเครื่องกัณฑ์เทศน์ที่เตรียมไว้
- พระภิกษุที่จะแสดงธรรมจะให้พรแก่ผู้ทำบุญ
- ผู้ทำบุญกรวดน้ำและตั้งใจรับพรจากพระภิกษุ เป็นอันเสร็จพิธี



ศาสนพิธี

การอาราธนาพระปริตร

การอาราธนาพระปริตร หมายถึง การขอให้พระสงฆ์สวดมนต์

- การอาราธนาพระปริตรจะกระทำหลังจากการสมาทานศีล
- เมื่อพระให้ศีลจบ ผู้อาราธนาจะกล่าวคำอาราธนาพระปริตร
- พระสงฆ์จะเจริญพระพุทธมนต์ ผู้ร่วมพิธีนั่งพับเพียบ ประนมมือฟังด้วยความเคารพ

คำอาราธนาพระปริตร



ศาสนพิธี

ระเบียบพิธีและการปฏิบัติตนในวันธรรมสวนะ

วันธรรมสวนะหรือวันพระ หมายถึง วันที่พุทธศาสนิกชน
สันทนาธรรม ฟังธรรม ได้แก่ วันขึ้น 8 ค่ำ วันขึ้น 15 ค่ำ
วันแรม 8 ค่ำ และวันแรม 15 ค่ำของทุกเดือน

ระเบียบพิธีการปฏิบัติตนในวันธรรมสวนะ



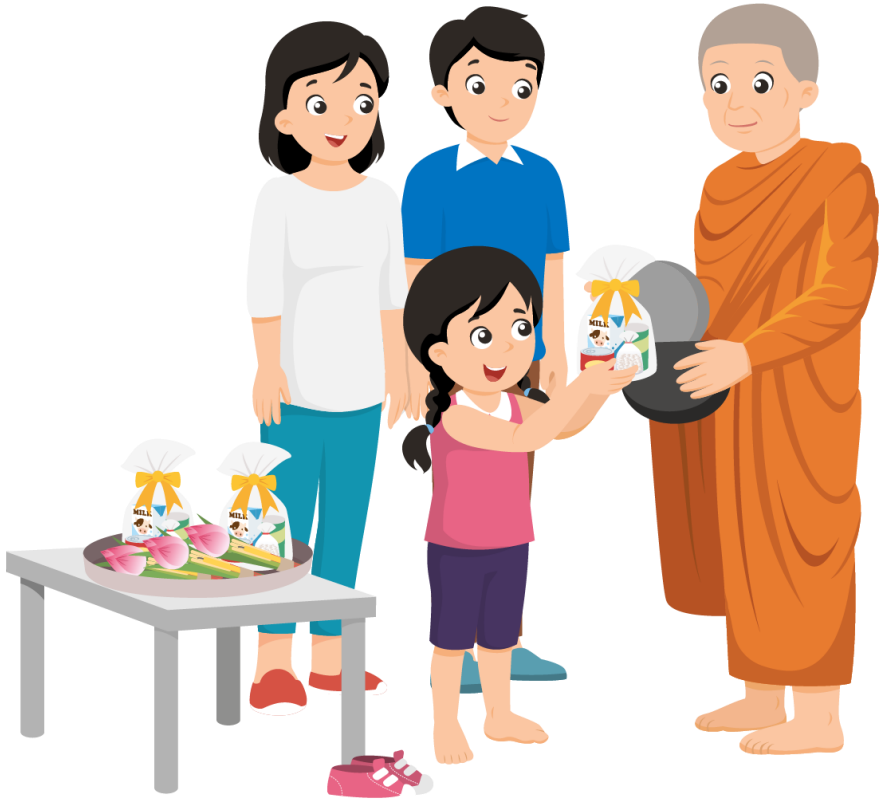
การปฏิบัติตนในศาสนพิธีและวันสำคัญทางศาสนา



1 หากต้องการกล่าวขอให้พระภิกษุแสดงธรรมให้ฟัง จะต้องกล่าว

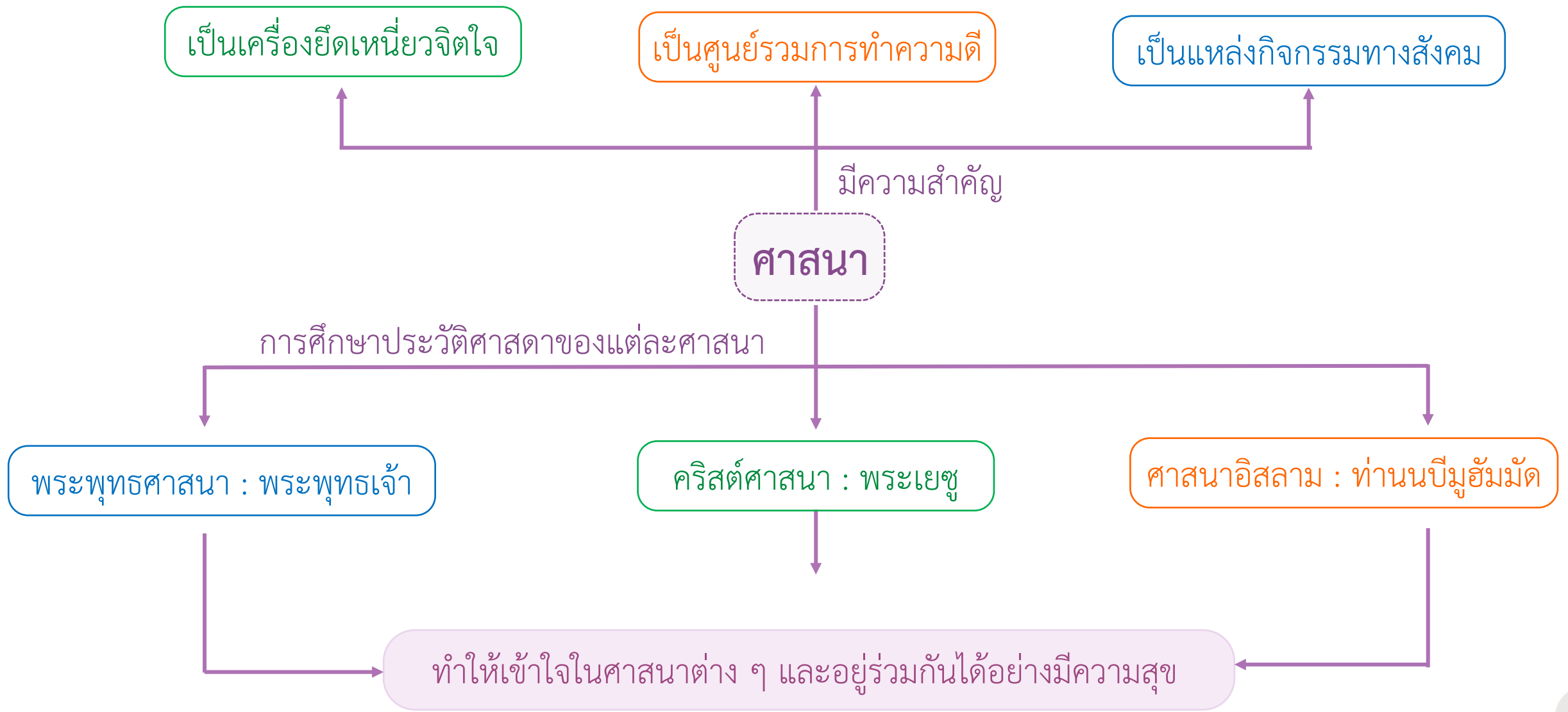
2 ในการอาราธนาศีล หลังประธานจุดธูปเทียนบูชาพระรัตนตรัย เมื่อท่ายกน้ําคูกเข้าต่อหน้าประธานสงฆ์ กราบแบบเบญจางคประดิษฐ์ 3 ครั้ง จากนั้นจะเป็นการกล่าว

การปฏิบัติตนในศาสนพิธีและวันสำคัญทางศาสนา



3 การสวดพระพุทธรูปจะสมารถกระทำได้ที่

4 วันที่นักเรียนควรปฏิบัติธรรมและสร้างคุณดียิ่งกว่าวันอื่น ๆ
คือ





หลักธรรมของพระพุทธศาสนา

เป้าหมายสำคัญ



ละเว้นความชั่ว



ทำจิตใจให้ผ่องใสบริสุทธิ์

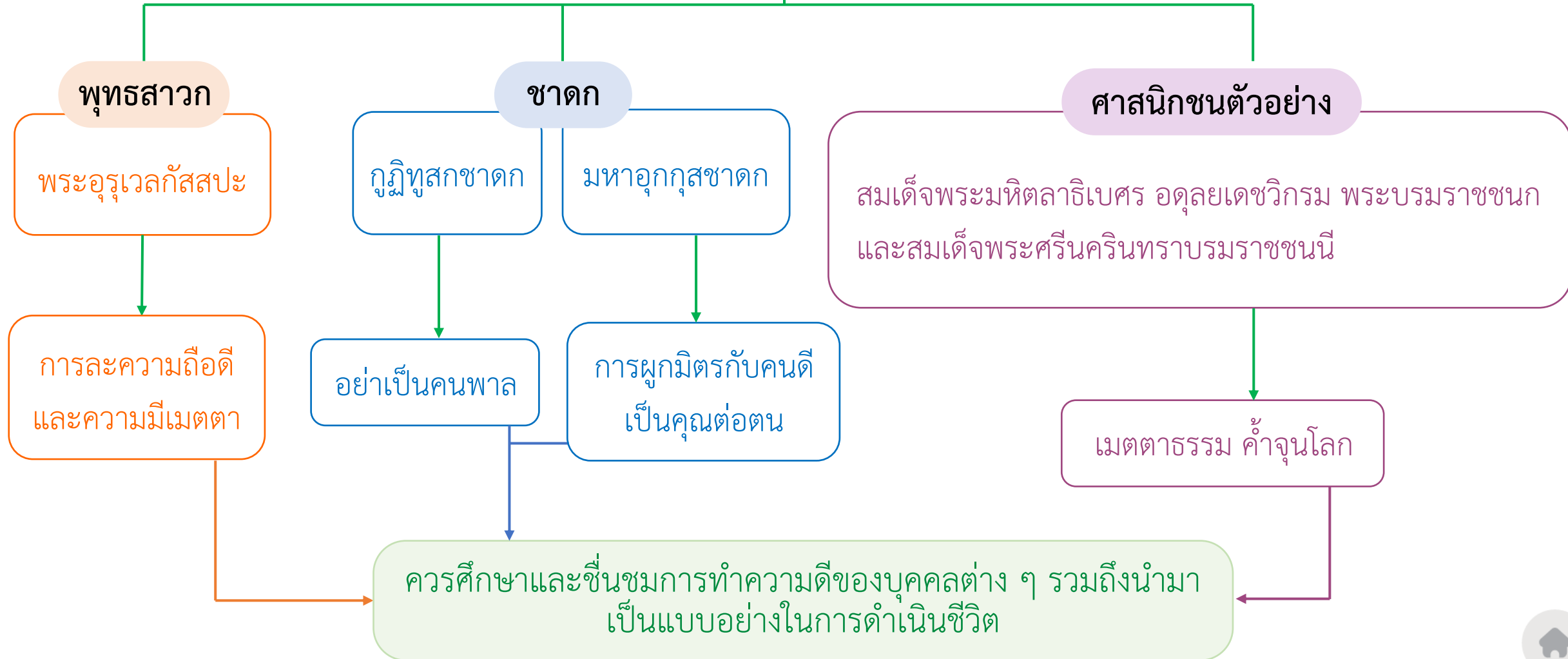


ทำจิตใจให้ผ่องใสบริสุทธิ์

พุทธศาสนิกชนควรศึกษาและนำไปปรับใช้ในการดำเนินชีวิต



แบบอย่างความดี



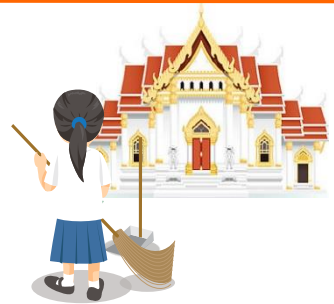
การทำความดีตามแนวทางของศาสนา



สวดมนต์ไหว้พระ
บริหารจิต และเจริญปัญญา



ฝึกสติและสมาธิ



แสดงความเคารพและ
บำรุงรักษาศาสนสถาน



มีมรรยาทของศาสนิกชน



เข้าร่วมศาสนพิธี

ศาสนิกชนที่ดีควรปฏิบัติให้ถูกต้อง เหมาะสม ตามหลักศาสนา



คำถามตรวจสอบความเข้าใจ

เรื่อง

ศาสนาและหลักธรรม



ให้นักเรียนเลือกคำตอบที่ถูกต้องที่สุดเพียงข้อเดียว

1. ข้อใดเกี่ยวข้องกับความสำคัญของพระพุทธศาสนาน้อยที่สุด

1. ทำให้ผู้นับถือได้ขึ้นสวรรค์

2. ทำให้ผู้ปฏิบัติตามเป็นคนดี

3. ทำให้สังคมเกิดความสงบสุข

4. ทำให้ผู้นับถือมีหลักธรรมในการดำเนินชีวิต



2. เมื่อวันขึ้น 15 ค่ำ เดือน 6 ณ ใต้ต้นพระศรีมหาโพธิ์ ตำบลอรุเวลาเสนานิคม มีเหตุการณ์ใดเกิดขึ้นกับพระพุทธเจ้า

1. ตรัสรู้

2. ประสูติ

3. ปรีนิพพาน

4. ประกาศศาสนา

3. ข้อความใดสัมพันธ์กัน

1. ศาสดา พระเยซู : ศาสนาคริสต์ : ชาวยิว
2. ศาสดา พระเยซู : ศาสนาคริสต์ : ชาวอาหรับ
3. ศาสดา นบีมุฮัมมัด : ศาสนาอิสลาม : ชาวอินเดีย
4. ศาสดา พระพุทธเจ้า : พระพุทธศาสนา : ชาวเนปาล

4. เบญจศีลในข้อใดที่ตรงกับทุจริต 3 ในหัวข้อวจีทุจริต

1. การไม่ลักขโมยทรัพย์สินผู้อื่น
2. การไม่แย่งชิงของรักของผู้อื่น
3. การไม่ฆ่าสัตว์และไม่ทำร้ายสัตว์
4. การไม่พูดโกหก ไม่พูดติฉินนินทา



5. ใครปฏิบัติตนตรงกับพุทธศาสนสุภาษิตที่ว่า “สุขา สงฺฆสฺส สามคฺคี”

1. วินำอาหารไปให้แมวและสุนัขจรจัด
2. จำตั้งใจปฏิบัติตามหลักธรรมอย่างเคร่งครัด
3. ก้อยและครอบครัวร่วมกันทำความสะอาดบ้าน
4. หนุ่ยอุทิศตนในการสอนหนังสือให้เด็กตามชนบท

6. ชาตกเรื่อง กุฎิฑูตสกชาตก สอนให้นักเรียนปฏิบัติเช่นไร

1. ไม่ให้เป็นคนโลภ

2. ไม่ให้เป็นคนพาล

3. ไม่ให้ตักเตือนผู้อื่น

4. ไม่ให้ทำลายทรัพย์สินของผู้อื่น



7. พระราชกรณียกิจของสมเด็จพระมหิตลาธิเบศร อดุลยเดชวิกรม พระบรมราชชนก
ตรงกับพุทธศาสนสุภาษิตในข้อใด

1. ตนเป็นที่พึ่งแห่งตน
2. เมตตาธรรม คำจุนโลก
3. คนล่วงทุกข์ด้วยความเพียร
4. กตัญญูกตเวทิตีเป็นเครื่องหมายของคนดี

8. พฤติกรรมใดของนักเรียนที่แสดงถึงการมีสมาธิที่ถูกต้อง

1. ฟังครูสอนแล้วร้องเพลงในใจ
2. ฟังครูสอนแล้วคิดตามสิ่งที่ฟัง
3. ฟังครูสอนแล้วคิดถึงการเล่นฟุตบอล
4. ฟังครูสอนแล้วกำหนดลมหายใจไปด้วย



9. บุคคลใดแต่งกายเหมาะสมเมื่อไปศาสนสถาน

1. จอยสวมกระโปรงยาวกับเสื้อสีขาวบาง
2. มาร์คสวมเสื้อแขนกุดกับกางเกงขายาว
3. แจนสวมชุดกระโปรงสั้นกับสร้อยราคาแพง
4. ต้นสวมเสื้อเชิ้ตกับกางเกงขายาวทับชายเสื้อ



10. ข้อใดกล่าวไว้อิฏกตอง

1. การอาราธนาศีล คือ การรับศีลเพื่อนำไปปฏิบัติ
2. การสมาทานศีล คือ การขอให้พระสงฆ์แสดงศีล
3. การอาราธนาธรรม คือ การขอให้พระสงฆ์แสดงธรรม
4. การอาราธนาพระปริตร คือ การกล่าวคำนมัสการพระรัตนตรัย