

สิ่งอย่างทาง

ตอน

กำเนิดพระสังข์

ชั้นประถมศึกษาปีที่ ๕



น้องเรียนครูหวาน

บทละครเรื่อง
สังข์ทอง ตอน "จำเริญพระสังข์"



เป็นพระราชนิพนธ์ในพระบาทสมเด็จพระพุทธเลิศหล้านภาลัย (รัชการที่ ๒)

บทละครเรื่อง สังข์ทอง ตอน "กำเนิดพระสังข์"

เป็นเรื่องราวเกี่ยวกับการผจญภัยของพระสังข์หรือสังข์ทอง ตัวละครเอกที่กำเนิดแตกต่างจากคนทั่วไป ต้องซ่อนตัวอยู่ใน หอยสังข์เมื่อโตขึ้นต้องซ่อนอยู่ในรูปเงาะ ไหว้เด็กต้องปลัดพรวด จากบิดามารดาและบ้านเกิดเมืองนอนไปในที่ต่าง ๆ แต่เพราะเป็นคนดี มีความกตัญญูและกล้าหาญ ไหว้ที่สุดก็ได้กลับมาพบกับ พระบิดา พระมารดาและมีความสุขในที่สุด

ลักษณะคำประพันธ์

ลักษณะของกลอนบทละครจะเหมือนกลอนสุภาพหรือกลอนแปด

แต่จะมีการใช้คำขึ้นต้น ดังนี้

มาจะกล่าวบทไป : ใช้ขึ้นต้นสำหรับขึ้นต้นเรื่อง หรือกล่าวถึงเรื่องที่แทรกเข้ามา

เมื่อนั้น : ใช้สำหรับขึ้นต้นเมื่อกล่าวถึงผู้ที่มีศรัทธาดี

เช่น เทวดา กษัตริย์

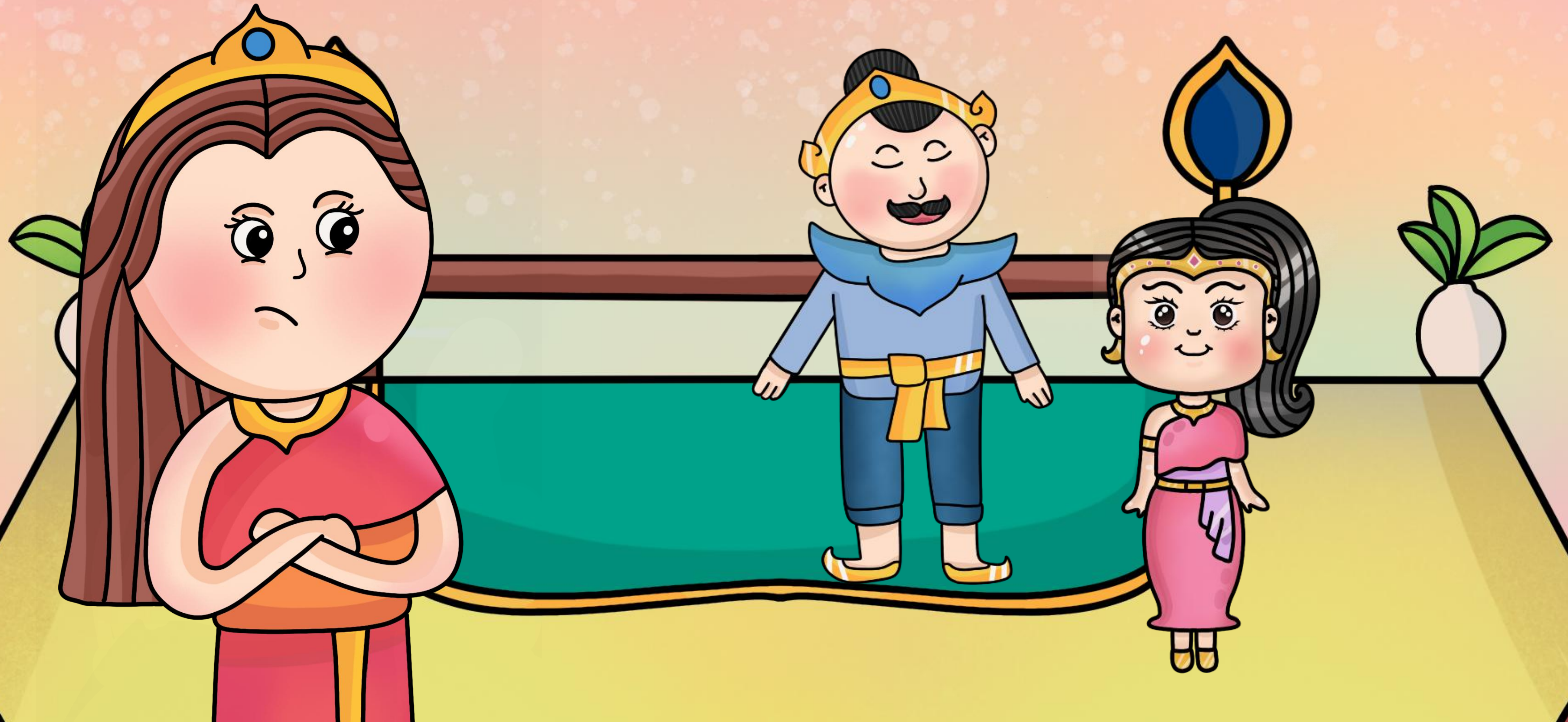
บัดนั้น : ใช้สำหรับขึ้นต้นเมื่อกล่าวถึงผู้น้อย หรือได้บังคับบัญชา

เช่น เสนา อำมาตย์ ทหาร และสามัญชน

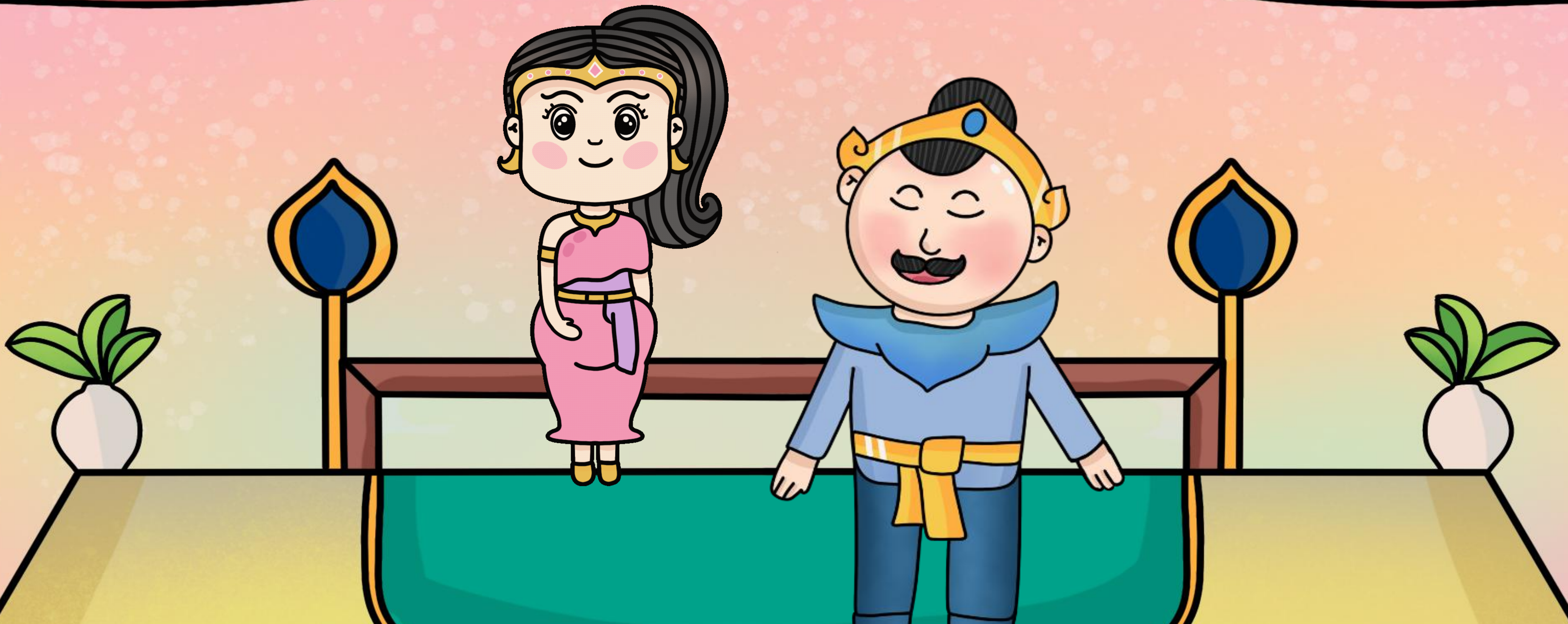
ช้าง เพื่อเรื่องย่อ



เมืองยศวิมล มีท้าวยศวิมลเป็นผู้ครองเมืองมีมเหสีชื่อนางจันทเทวี
และนางสนมชื่อนางจันทา ท้าวยศวิมลทรงโปรดนางจันทเทวีมากกว่า
นางจันทราเกิดความอิจฉา จึงหาทางดล้นแกล้งนางจันทเทวี



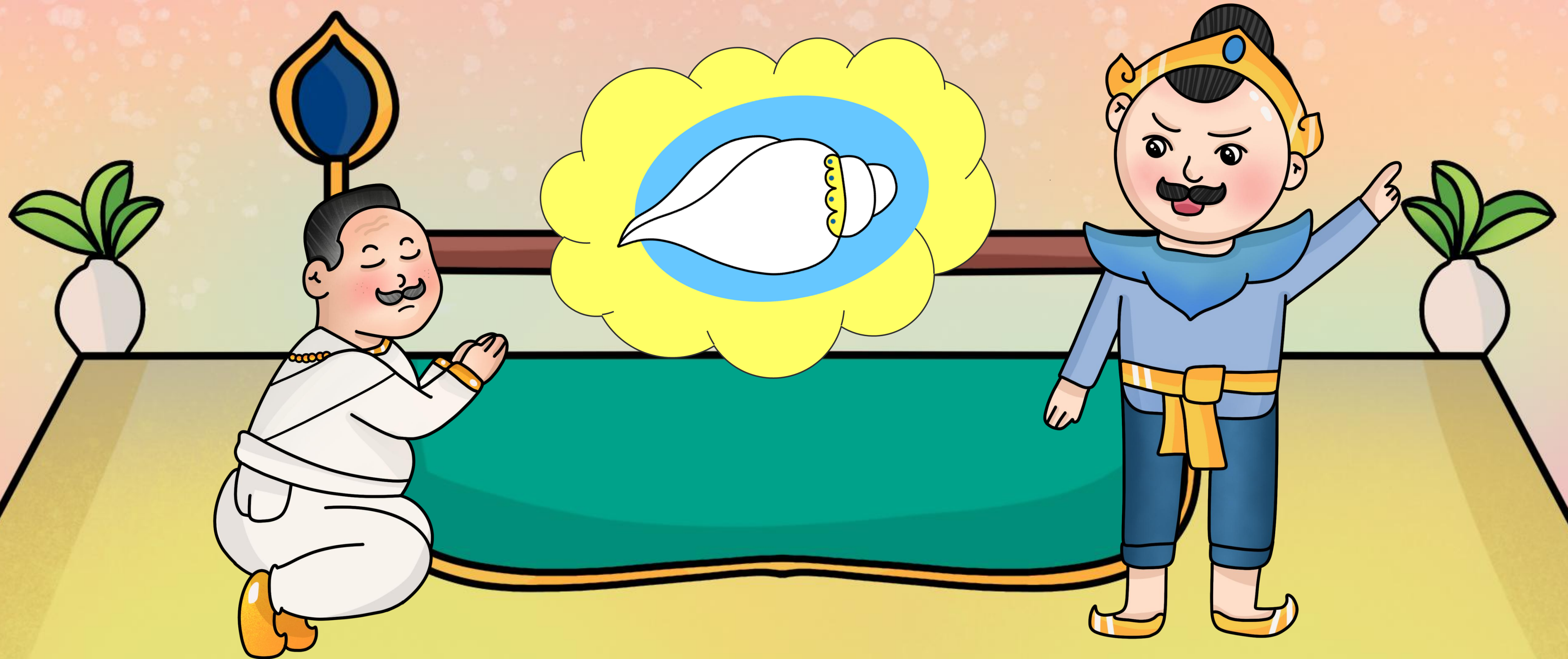
ต่อมานางจันทร์เทวีทรงมีพระครรภ์ท้าวยศวิมลได้ดูแลเป็นอย่างดี



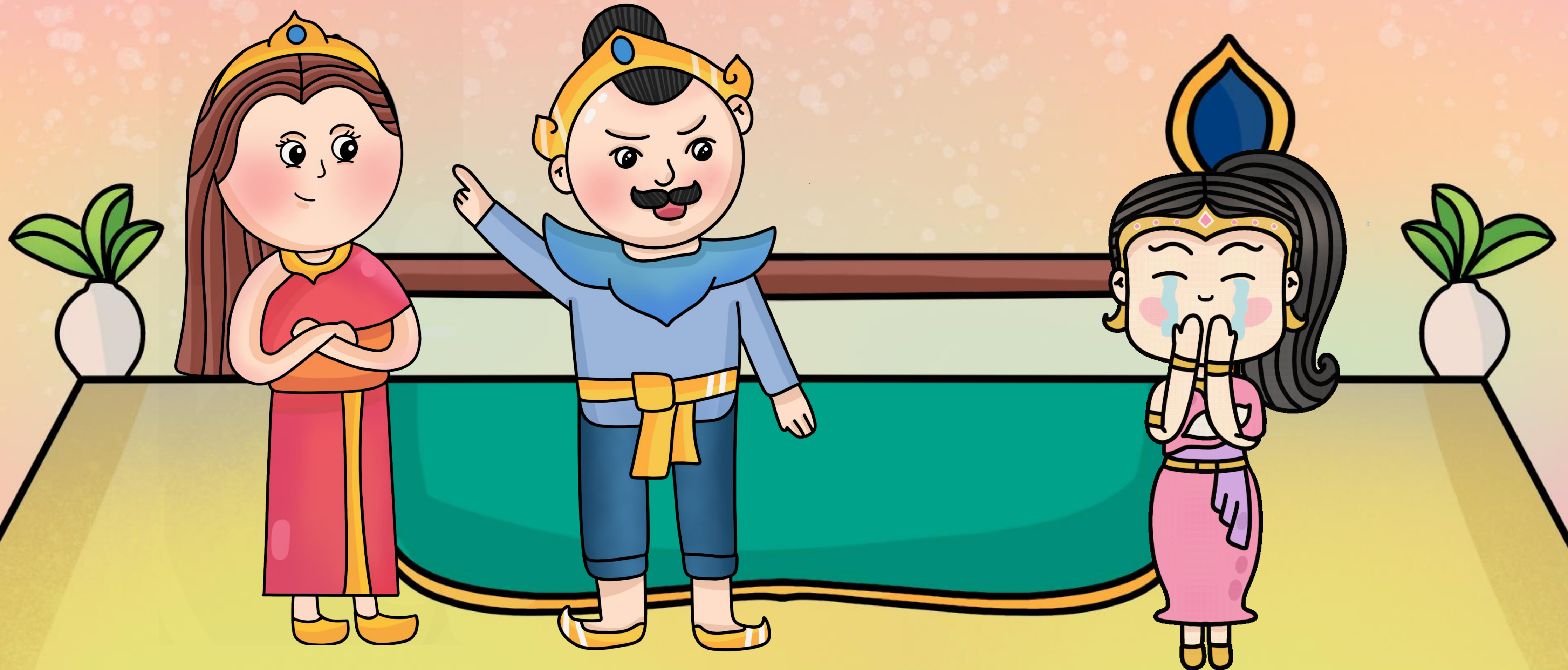


แต่เมื่อประสูติพระโอรสออกมาเป็นหยอขี้
ทำให้ทุกคนตกใจเป็นอย่างมาก
นางจึงหาจึงคิดหาทางถล่มแกล้ง
นางจึงทำเทวีอีกครั้ง

นางจันทาจึงให้โหรหลวงทำนายว่าพระโอรสของนางจันทาทะวีที่ประสูติ
ออกมาเป็นนอยสิ่งข่มนั้น เป็นกาลกิริณีแก่บ้านเมือง จะทำให้บ้านเมืองวิบัติ
ล่มจม ซึ่งท้าวยศวิมลก็ทรงเชื่อ



ท้าวยศวิมลเชื่อในคำทำนายของโหรหลวง จึงจำใจขับไล่นางจันทเทวี
ออกไปจากเมืองทั้งที่ยังรักและอาลัยนางจันทเทวีกับพระโอรสมาก



ท้าวยศวิมลให้ทหารนำตัวนางจันทเทวี
ออกไปให้พ้นเมือง ทหารคนหนึ่งรับสินบนจาก
นางจันทาจะฆ่านางจันทเทวี แต่ทหารอีกคนห้ามไว้
แล้วบอกว่า "อย่างไรนางจันทเทวีก็เป็นเจ้านาย"



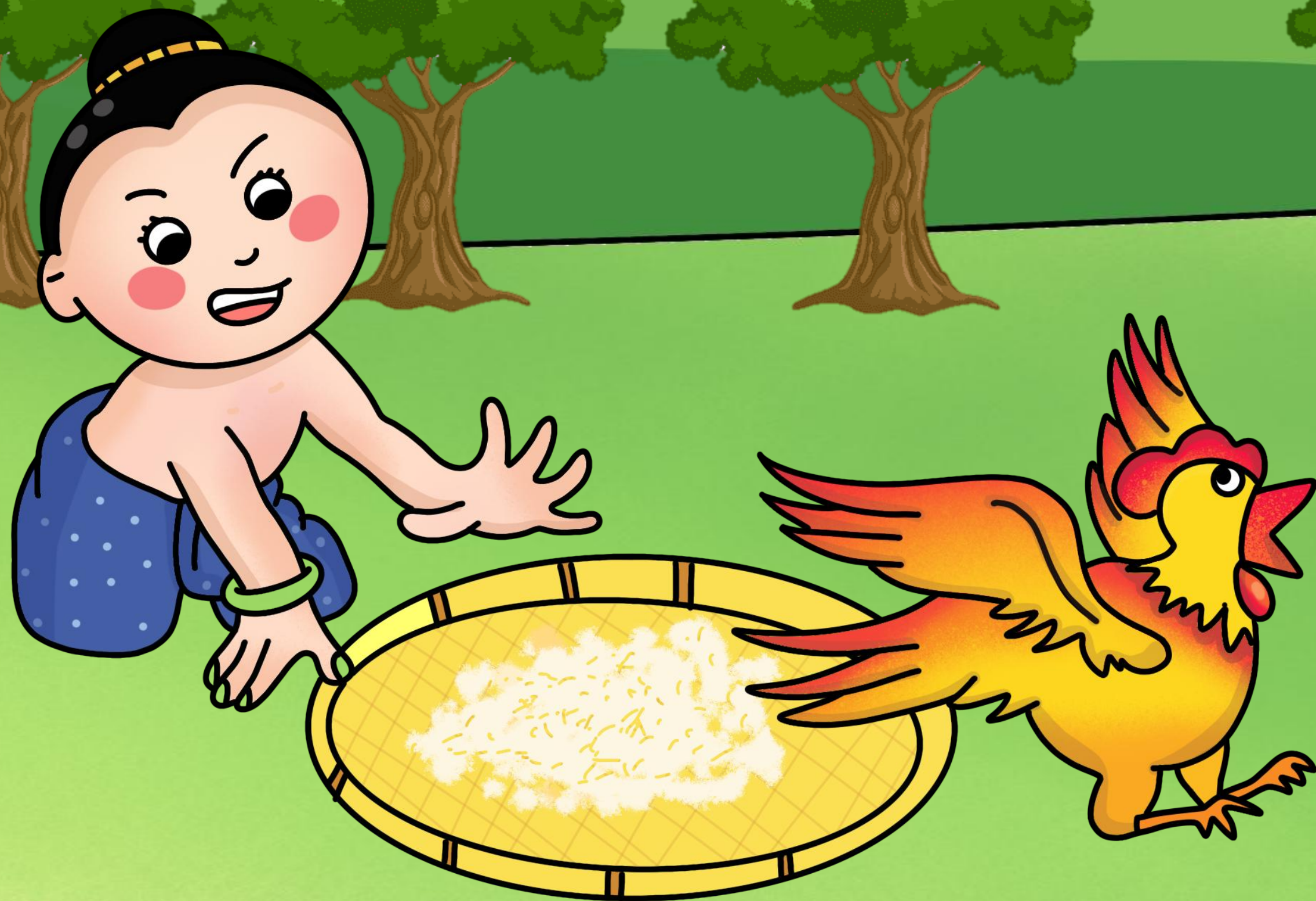
ทหารจึงปล่อยตัวนางจันทวีไป นางเดินไปตามป่าเขา
จนมาถึงชายป่าก็เห็นกระท่อมของตายายจึงได้เข้าไปหา



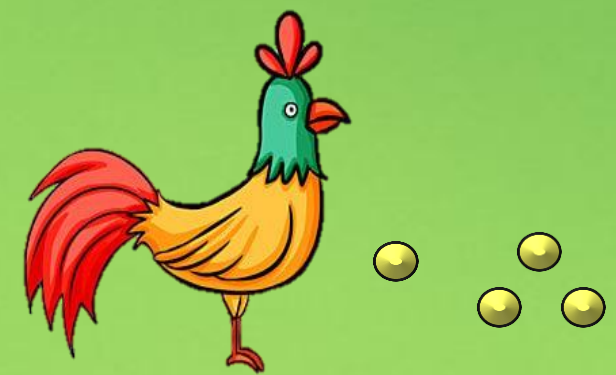
นางจันทวีเล่าความจริงทั้งหมดให้ตายายฟัง
ตาและยายเกิดความสงสาร และเมตตานางจึงได้ให้นางอาศัยอยู่ด้วย



จนเวลาผ่านไป ๕ ปี เทวดาสงสารนางจันทเทวี จึงบันดาลให้มีไถ่
ป่ามาจัดถนข้าวที่นางจันทเทวีตากไว้ พระสังข์ที่ซ่อนตัวอยู่ใน
หอยสังข์ได้ยินเสียง จึงออกมาไล่ไถ่ที่มากินข้าวของพระมารดา



และเก็บผัก หน่าพืง หนุงหน่าข้าวปลาอาหารไว้รอพระมารดา

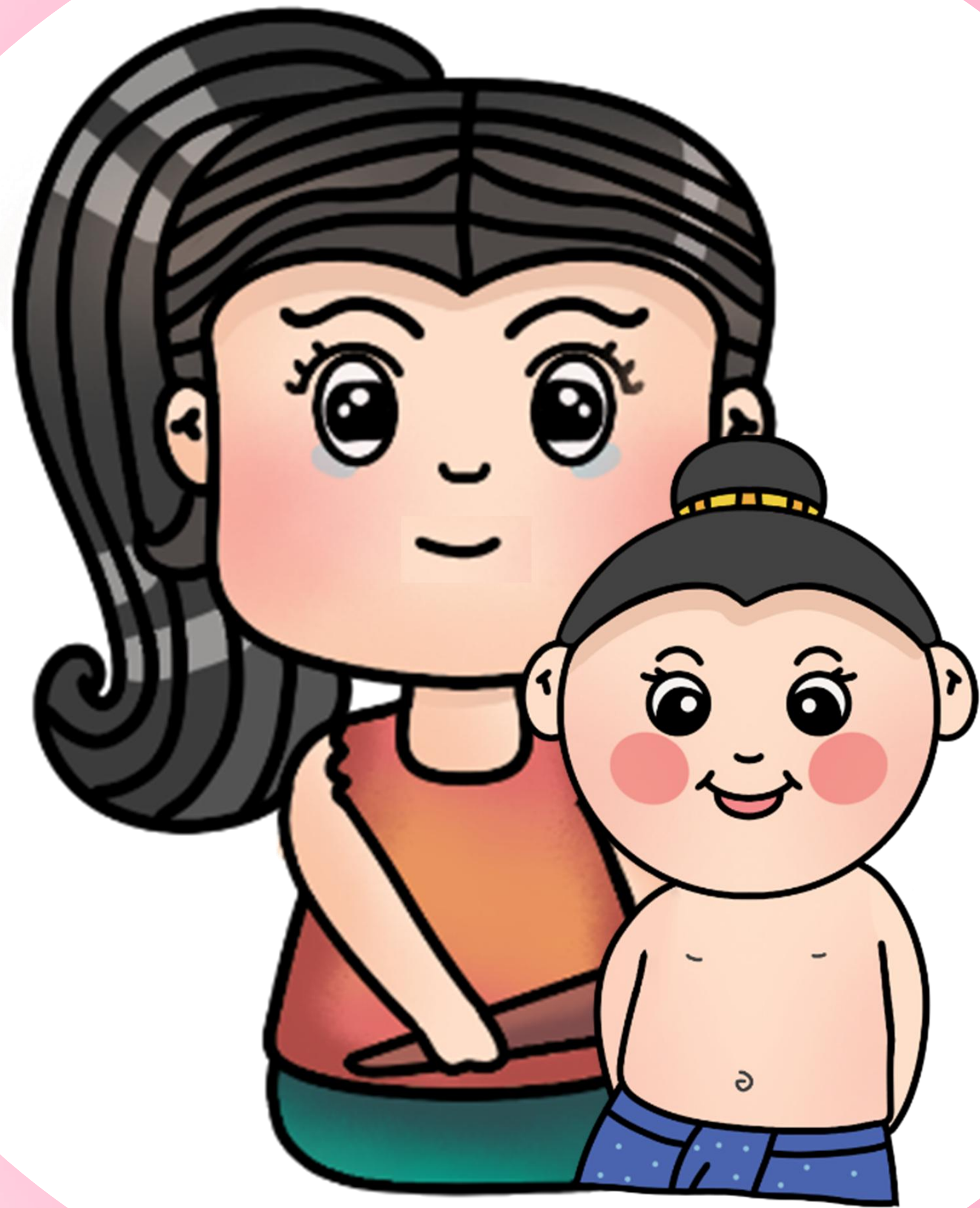


เมื่อนางจันทน์ทำเทวีกลับมาจากดาารไปหาของเินป่า
พระสั่งข้ก็รีบกลับเข้าเินไปอยู่เินหอยตามเดิม และเมื่อเห็น
ว่ามีข้าวปลาอาหารเตรียมไว้พร้อม จึงเกิดความสงสัยว่า
ใครเป็นคนเตรียมข้าวปลาอาหารไว้



นางจันทเทวีจึงแกล้งทำที่ว่าออกไปหาอาหารในป่า
เหมือนทุกวัน แล้วมาแอบดูอยู่ใกล้ ๆ บ้าง เห็นพระสังข์ออกมาจาก
หอยสังข์ นางจึงรีบเอาไม้ไปทุบหอยสังข์จนแตกละเอียด





พระสิ่งข้ม้ให้ดั่งน้้นก้ตกใจร้องไห้
นางจันท์เทวีจึงเข้าไปกอด
ปลอบพระสิ่งข้ม้ด้วยความรัก

บทประพันธ์

ว่าพลาญยกเอาลูกน้อย **น้ำเนตร**หยดย้อยดังฝอยฝน
(น้ำตา)

ร้องทูลพระองค์ทรง**สกล**
(ทั่วไป)

ดูรูปจำร่างเสียดังแล้ว

จะไม่คืนคงอย่า**สงกา**
(สงสัย)

สิ่งใดเมียดได้พลาดพลั้ง

เมียดขอ**สมา**อาภัย
(ขอโทษ)

น้องคนมีกรรมจะขอลา

พระแก้วจะไม่ได้เห็นหน้า

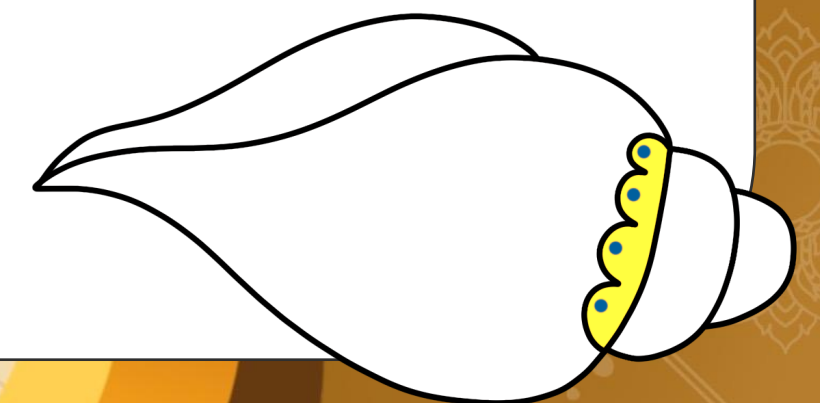
มิได้รองฝ่า**พระบาท**ไป
(เท้า)

แต่หลังให้ขัด**อชฌาสัย**
(นิสัยใจคอ)

อย่าได้เป็นเวรมาเลย

ถอดความ

นางจันท์เทวีอุ้มลูกน้อยไปร้องไห้ไป
มองดูท้าวยศวิมลแล้วบอกว่า
“น้องจะขอลาแล้ว พระองค์จะไม่ได้
เห็นหน้าน้อง และน้องก็จะไม่ได้อยู่
รับใช้พระองค์อีก ที่ผ่านมามีอะไร
ที่น้องได้ทำผิดพลาด น้องก็ขอโทษ
และอย่าให้มันเป็นเวรกรรมต่อกัน
เลย”



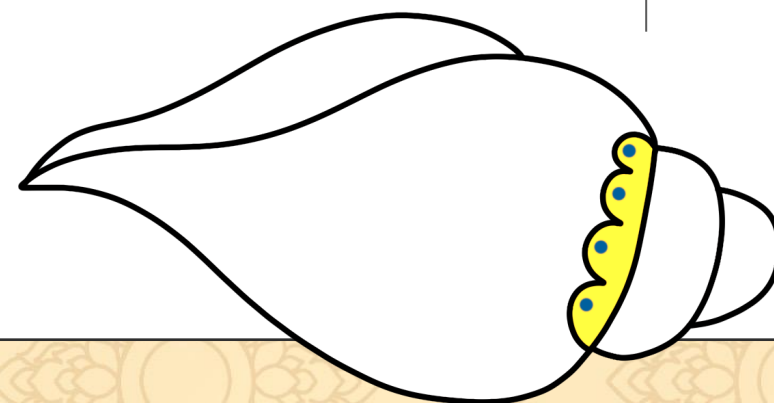
บทประพันธ์

ให้พ่ออยู่ยืนได้หมื่นปี
ไม่เยี่ยมมานทองดุน้องเลย
นึ่งได้ให้เขามาสั่งเสีย
วาแล้วนางแก้วบังคมลา
คอยอยู่เถิดเจ้านางสาวศรี
ข้าได้เรียกขานวานใช้
ว่าพลงนางอุ้มลูกยา
เดินทรงโศกามาพลัน

โรคาอย่ามีพ่อคุณเอ๋ย
(โรค)
ทำเฉยเสียได้ไม่นำพา
ตัดเมียเสียได้ไม่ดูหน้า
สาวใช้ซ้ายขวาก็ตามไป
บุญน้อยแล้วมีอยู่ด้วยได้
อภัยอย่าได้เป็นกรรมกัน
จันทาพยับหน้านางสาวสรรค์
กำนัลจันทาก็พาไป

ถอดความ

“ขอให้พระองค์อายุยืนเป็นหมื่นปี
ขออย่าให้มีโรคภัย แต่ทำไมพระองค์
ถึงไม่ออกมาดูน้องเลย ทำเป็นนิ่งเฉย
ไม่ออกมาลาน้องสักคำ” พูดเสร็จแล้ว
นางก็กราบลา แล้วพูดกับสาวใช้ว่า
“เจ้าอยู่ที่นี่เถอะ บุญคงมีน้อยที่เรา
ไม่ได้อยู่ด้วยกัน ที่ข้าเคยใช้พวกเจ้าก็
อย่าให้เป็นเวรกรรมต่อกันเลย” พูด
เสร็จนางก็อุ้มเอาลูกน้อย และสาวใช้
ของนางจันทาก็พาเดินออกไป



บทประพันธ์

บัดนั้น

รับเอาโฉมงามทรามวัย
(รูปงาม)

กินเหล้าเมาปิ้งโจงเฉง
(เสียงดังเอะอะ)

เชิญแม่มาไปให้พันวัง

ทำให้คนยากลำบากด้วย

ที่มีปัญญาที่ว่าไป

ว่าพลาางเชิญนางลงนาวา
(เรือ)

ทางลียบห้าวันกันดาร

เสนีที่ร่วมอัชฌาสัย
(เสนา, โพล่พล)

สาวใช้ขึ้นไปยังในวัง

ไม่เกรงไม่ขบด้วยโอหัง
(หยิ่งยโส)

รับสั่งจะช้ำอยู่ว่าไร

ครารวยหาที่รู้จักไม่

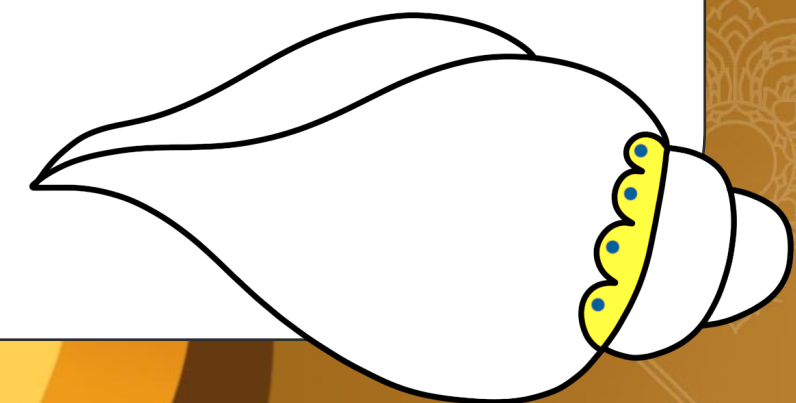
นี้พูดอะไรไม่ต้องการ

มิช้ำบ้ายบากจากสถาน

พันบ้านไกลที่ไม่มีคน

ถอดความ

พวกทหารรับตัวนางจันท์เทวีไปแล้ว
สาวใช้ของนางจันทาก็เดินกลับเข้า
วังไปพวกกินเหล้าเมาพูดเสียงดัง
โจงเฉง ไม่เกรงกลัวใคร แล้วก็พา
นางจันท์เทวีลงเรือเดินทางเป็นเวลา
๑๕ วัน เพื่อพาไปปล่อยยังที่ที่ไม่มี
ผู้คน



บทประพันธ์

ครั้นถึงจึงส่งนางเทวี **ดูน่าปราณีระเหระหน**
(เร่ร้อน)

เสนินี้ที่ได้กิน**สินบน**
(ของที่ให้ตอบแทน เพื่อช่วยให้สำเร็จตามประสงค์)

จะฆ่าเทวีก็มีได้

ไหนไหนไม่พ้นเป็นคนตาย

เพื่อนกันช่วยจุดหยุดไว้

ตามกรรมตามเวรนาง**โฉมตรู**
(รูปงาม)

ขัดสนด้วยคนเขามากมาย

มารยาทว่าไปตั้งใจหมาย

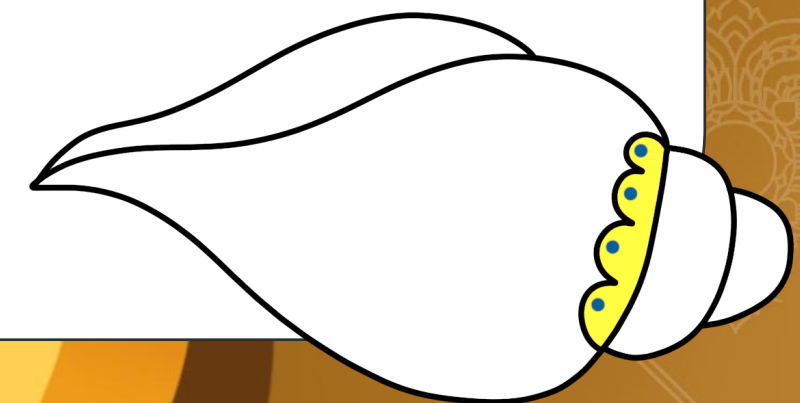
จะลองดาบกรายเล่มนี้ดู

ผิดไปไม่ได้อย่า**จู่จู่**
(ดูถูก)

จู่จู่จะพากันวุ่นวาย

ถอดความ

เมื่อมาถึงนอกเมือง ทหารก็ได้
ปล่อยให้นางเดินเร่ร้อนไป
แต่มีทหารคนหนึ่งคิดที่จะฆ่านาง
แต่เพื่อน ๆ ได้ห้ามไว้บอกว่า
ปล่อยให้เป็นตามเวรตามกรรม
ของนางเถอะ



บทประพันธ์

ไม่คิดถึงตัวกลัวกรรม

ถึงชั่วดีเล่าเจ้าเป็นนาย

กลับไปบ้านเราจะดีกว่า

ที่ใจเมตตาปราณี

แล้วออกนาวา**คลาไคล**
(เคลื่อนไป)

ฝ่ายว่าเสนีที่เป็นพาล

เวรามาทำเองง่ายง่าย

จะผิดคิดร้ายก็ไม่ดี

ว่าพลางทางลานาง**โฉมศรี**
(รูปงาม)

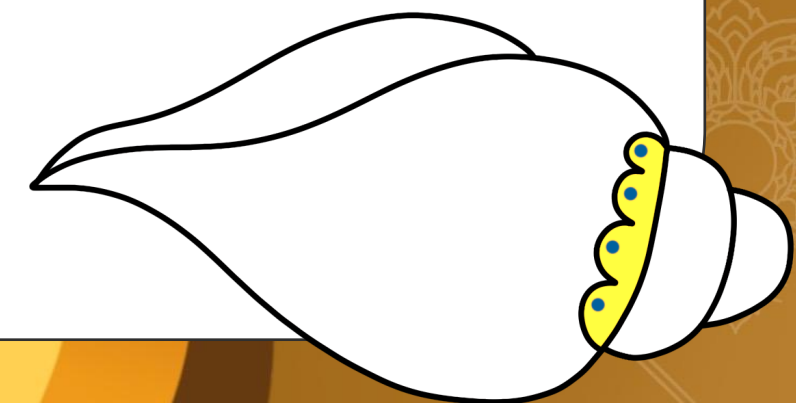
บ้างข้าวของมีก็ให้ทาน

ดูไปใจหายน่าสงสาร

งุ่นง่านไม่ไหวไม่ลาใคร

ถอดความ

ถึงอย่างไรนางก็เป็นนายของเรา
จะคิดทำร้ายนางนั้นไม่ใช่เรื่องดี
ปล่อยนางไปแล้วพวกเรากลับกัน
เถอะ ก่อนที่จะกลับทหารได้บอก
นางจันท์เทวีว่า “ขอบคุณที่มี
ความเมตตา มีอะไรก็แบ่งปันพวก
ข้ามาตลอด” แต่ทหารคิดที่คิดจะ
ฆ่านางนั้นทำท่างุ่นง่านไม่รำลา
ใคร



บทประพันธ์

เมื่อนั้น

มเหสีโศกาอยู่ป่าใหญ่

ขึ้นมาจากท่าชลาลัย
(แม่น้ำ)

ไม่รู้ที่จะไปแห่งใดเลย

เดินพลางทางอุ้มลูกพลาง

เห็นทุกแม่บ้างพ่อสังข์เอ๋ย

บุกป่าฝ่าไพรแม่ไม่เคย
(ป่า)

เพราะกรรมทราวมเซยเจ้าเกิดมา

เป็นคนหรือจะได้มาเป็นเพื่อน

มีเหมือนไม่มีโอรสา
(ลูกชาย)

ทั้งนี้เพราะอีจันทา

กับอ้ายโหรามันรู้กัน
(โหร)

ถอดความ

นางจันท์เทวีร้องให้อยู่ในป่าใหญ่
เมื่อเดินขึ้นมาจากท่าน้ำแล้วก็ไม่รู้
ว่าจะไปทางไหนต่อ อุ้มลูกเดินไป
แล้วพูดว่า “เห็นความทุกข์ของแม่
โหมพ่อสังข์เอ๋ย แม่ไม่เคยต้องบุก
ป่าฝ่าดง ถ้าเจ้าเกิดมาเป็นคน
ก็จะได้มาเป็นเพื่อนกับแม่ แต่นี้มี
ลูกก็เหมือนไม่มี ทั้งหมดนี้เป็น
เพราะนางจันทากับโหรที่มันรู้กัน

บทประพันธ์

ทั้งอิสาวศรีมันร่วมใจ

มันเร่งรัดให้แม่ผายผัน
(ผ่านไป)

ทั้งอายเสนนี้จะฆ่าฟัน

อัศจรรย์ใจแม่นี้แน่แล้ว
(แปลก, ประหลาด)

พระร่วมห้องของน้องยัง**อาลัย**
(คิดถึง)

เหตุไรไม่เกรงทูลกระหม่อมแก้ว

พ่อหลงกลมนตร์มันแน่แล้ว

เดินพลาางนางแก้วก็ไศกี

เสียงเสื่อแรดข้างกว้างทราย

ใจหายอกสั้นขวัญหนี

เส็ดลอดกอดลูกเข้าไศกี

เทวีอุ้มสังข์**ดำเนิน**ไป
(เดิน)

ถอดความ

คนรับใช้ของนางก็รู้เห็นเป็นใจ
เร่งให้แม่ออกมาจากวัง ไทน์จะ
ทหารยังจะมาฆ่าฟันแม่อีก
แม่นี้อัศจรรย์ใจจริง ๆ พ่อของ
เจ้าแม่ก็ยังคิดถึง แต่พระองค์คง
จะหลงมนตร์ของนางจึงทำให้
เป็นเช่นนี้ เดินไปนางก็ร้องไห้ไป
ไทน์จะเสื่อเสื่อ เสียงข้างเสื่อ
แรด เสียงสัตว์ป่าที่หน้าหวาดกลัว
นางกอดลูกแน่นแล้วเดินต่อไป

บทประพันธ์

เดินมา

สุริยาร้อนแรงแสงใส
(พระอาทิตย์)

แลเห็นบ้านป่าพนาลัย
(ป่า)

โฉมยงดีใจเข้าไปพลัน
(รูปงาม)

พบสองเต่าปลุกถ่วงา

นางนั่งวันทาขมิ้มมัน
(ไหว้) (รีบเร่ง)

ฝ่ายว่าสองราดูหน้ากัน

ยายถามตานั้นทันใด

ตานี้ดีร้ายจะไม่ตรง

มันคงกุคิดหาผิดไม่

นัดแนะกันมาหรือว่าไร

ตาเอาใจออกนอกกัน

ถอดความ

ระหว่างเดินมาพระอาทิตย์ก็ส่อง
แสงร้อนแรง นางเดินมาจนเห็นบ้าน
หลังหนึ่งก็เดินเข้าไป พบสองตายาย
ปลุกถ่วงปลุกงาอยู่ นางนั่งลงแล้วยก
มือไหว้ สองตายายจึงมองหน้ากัน
ยายจึงถามตาทันทีว่ามันเป็นมา
อย่างไร ได้นัดแนะกับนางหรือไม่
ตาได้นอกใจหรือไม่

บทประพันธ์

น้อยหรือนั้นรูปร่างอย่างกษัตริย์ ยายค้อนตาผ้าจนตัวสั้น
(อมนุษย์ ท่อนบนเป็นคน ท่อนล่างเป็นนก)

ฝ่ายตาโกรธยายเอาไม้รัน
(พุ่งเข้าไป)

คราวลูกคราวหลานก็ไม่ว่า

มาแต่ตำบลหนใด

นางเล่าแต่ต้นจนปลาย

จัดเหี่ยวเรือนให้มีได้ซ้ำ

มึงเห็นสำคัญด้วยอันใด

มันบ้าอย่าถือแม่ข้าไหว

บอกให้แจ้งใจยายตา

ตายายพาไปยังเคหา
(บ้าน, เรือน)

ด้วยความเมตตาปราณี

ถอดความ

ยายโกรธตาจนตัวสั้น ส่วนตาก็โกรธยาย
ถือไม้พุ่งเข้าไป แล้วบอกว่า “ยายคิดได้
อย่างไร นั้นมันเด็กคราวลูกคราวหลาน”
แล้วพูดกับนางจันท์เทวีว่า เป็นใครมา
จากไหน

นางเล่าความจริงทั้งหมดให้ตา
กับยายฟัง ตากับยายจึงเกิดความสงสาร
และพานางไปอยู่ที่บ้านด้วย

บทประพันธ์

เมื่อนั้น

อยู่ด้วยยายตาได้ห้าปี

ครั้นค่ำตักน้ำตำข้าว

เก็บผักเหี่ยวหักพืนมมา

อุ้มเอาลูกน้อยหอยสังข์

เลี้ยงไว้ว่าจะได้เป็นเพื่อนตัว

โฉมจันทกัลยामารศรี

(หญิงงาม) (หญิงงาม)

ยากแค้นแสนทวิทุกเวลา

รุ่งเช้าเจ้าเข้าป่า

กัลยาค้าขายได้เลี้ยงตัว

สุดกำลังแม่แล้วพ่อทูนหัว

ทูนหัวไม่ช่วยแม่ด้วยเลย

ถอดความ

นางอาศัยอยู่กับยายตาได้ ๕ ปี
นางช่วยเหลืองานตากับยายทุก
อย่าง ทั้งตักน้ำตำข้าว เช้ามานาง
ก็เข้าป่าไปเก็บผักหาพืนม นางทำ
อาชีพค้าขายเพื่อหารายได้มาเลี้ยง
ตัว นางอุ้มลูกน้อยแล้วพูดว่า
“หวังจะเลี้ยงลูกน้อยไว้เป็นเพื่อน
แต่ลูกก็ช่วยอะไรแม่ไม่ได้เลย

บทประพันธ์

เนื้อเย็นเป็นคนนะลูกแก้ว

ห้าหกขวบแล้วนะลูกเอ๋ย

กำตัดจะภิรมย์ชมเชย

(วัยรุ่น) (อารมณ์ดี)

ลูกเอ๋ยจะเบาทุเลาแรง

(บรรเทา)

นางมิได้เอนองค์ลงนิทรา

,ยินดี)

(นอนหลับ)

สุริยารุ่งรางสว่างแสง

(เช้ามีด)

วางลูกลงไว้ไปจัดแจง

ลากแพงออกวางที่กลางดิน

เอาข้าวออกตากแล้วฝากยาย

จับหาบผันผายเข้าไพรสิทธิ์

(ไป,เดินไป)

(ป่า)

เที่ยวเก็บผักหญ้าเป็นอาจิน

(ปกติ)

โฉมฉินซอนชนด้นมา

(รูปงาม)

ถอดความ

เจ้าเป็นคนนะลูกเอ๋ย อายุลูกก็
ห้าหกขวบแล้ว แม่อยากจะชื่น
ชมลูกเหลือเกิน มันคงทำให้
ความทุกข์ของแม่คงจะเบาลง
คืนนั้นนางไม่ได้นอนเลยจน
กระทั่งรุ่งเช้านางก็วางลูก
น้อยลง แล้วเอาข้าวไปตากไว้
จากนั้นก็รีบเข้าป่าไปหาเก็บผัก
เหมือนกับทุกวัน

บทประพันธ์

มาจะกล่าวบทไป

เทพไทสิงสู่อยู่พฤกษา

(เทวดาผู้เป็นใหญ่)

(ต้นไม้)

สงสารนางจันท์กัลยา

เจ้ามาเหนื่อยยากลำบากกาย

เทพบุตรจุมมาบังเกิด

(เปลี่ยนสภาพกำเนิดหนึ่งไปอีกที่หนึ่ง)

กำเนิดผิดพันคนทั้งหลาย

บุญญาธิการนั้นมากมาย

จะล้ำเลิศเพริศพรายเมื่อปลายมือ

(ดียิ่ง)

(งาม)

ถึงจะตกน้ำก็ไม่ไหล

ตกในกอง **กุนท์** ไม่สูญชื่อ

(กองไฟ)

จะได้ผ่านบ้านเมืองเลื่องลือ

อิงอ้อดินฟ้า **บาดาล**

(พื้นที่ไต่ระดับผิวดินลงไป)

ถอดความ

เทวดาที่สิงสถิตอยู่บริเวณนั้น
เห็นความทุกข์ยากของนางจันท์
เทวีมาตลอด ก็เกิดความสงสาร
ทั้ง ๆ ที่พระสังข์นั้นเป็นเทพบุตร
ลงมาเกิด เป็นผู้ที่มิบุญญาธิการ
มาก ต่อไปในภายหน้าจะได้จะได้
เป็นใหญ่เป็นโต ตกน้ำไม่ไหลตก
ไฟไม่ไหม้ มีชื่อเสียงไปทั่วทุกทิศ

บทประพันธ์

คู่สร้างกับนางรจนา

มารดาจะสุขเกษมศานต์
(แม่) (ยินดี)

นั่งไว้จะยากลำบากนาน

กุมารช่อนตนจะคลใจ
(ลูกชาย)

จึงบันดาลให้เป็นไก่อปา
(ทำให้เกิดขึ้น)

กินข้าวมารดาหาข้าวไม่

ชั้นก้องร้องตีกันมีไป
(อีกทีก็)

คู้ยเขี่ยข้าวให้กระจายดิน

ถอดความ

จะมีครองคู่คือนางรจนา
พระมารดาจะมีแต่ความสุข
แต่ถ้าตอนนี้ไม่ช่วยอะไรเลย
นางก็จะมีแต่ความทุกข์
ยากลำบากอยู่เช่นนี้ เทวดาจึง
ทำให้ไก่อปามาจิกกินข้าวที่นาง
จันท์เทวีตากไว้ คู้ยเขี่ยข้าวจน
กระจายเต็มพื้นดิน

บทประพันธ์

เมื่อนั้น

พระแม่ไปป่าเป็นอาจิน

จะใคร่ออกช่วยพระแม่เจ้า

เหนื่อยยากลำบากกายา

ไม่ว่าลูกน้อยเป็นหอยปู

พระคุณล้ำลบลบาทไตร

(สามโลก)

พระสังข์ซ่อนอยู่ก็รู้สิ้น

ในจิตคิดถวิลทุกเวลา
(คิดถึง)

สงสารผ่านเกล้าเป็นหนักหนา
(พระเจ้าแผ่นดิน)

กลับมาจนค้ำแล้วรำไร

อุ้มชูชมชิตพิสมัย
(ความรัก)

จะออกให้เห็นตัวก็กลัวการ

ถอดความ

พระสังข์ที่ซ่อนอยู่ในหอยสังข์นั้นรู้เรื่องราวทั้งหมด จึงจะออกไปช่วยไล่ไก่ เพราะสงสารแม่ที่ต้องเข้าป่าไปหาอาหารเช่นนี้เป็นประจำทุกวัน มีแต่ความทุกข์ยาก กว่าจะกลับถึงบ้านในแต่ละวันก็มีดค้ำแล้ว แม้ว่าลูกจะเป็นหอยเป็นปูแม่ก็ยังรักและเลี้ยงดูมาตลอด พระคุณของแม่นี้ยิ่งใหญ่นัก

บทประพันธ์

ไก่ป่าพาฝูงมากินข้าว
คู่ยี่เย็ยเรียรายทั้งดินดาน
(เกลือนกลาด)
เยี่ยมลอดสอดดูทั้งซ้ายขวา
ออกจากสังข์ปล้นทันใด
กอบเก็บข้าวหกที่ตกดิน
เหลียวดูผู้คนชนนี
(แม่)
หุงข้าวหาปลาไว้ทำแม่
ช่วยขับไก่ป่าประสาจน
(ลักษณะที่เป็นไป)

ของพระแม่เจ้าอยู่ฉาวฉาน
พระมารดาจะมาเห็นจะรำไร
จะเห็นใครไปมาก็หาไม่
ฉวยจับไม้ไต้ไล่ตี
ผันผินลอบลับขยับหนี
(หัน)
จะหนีเข้าสังข์กำบังตน
ดูแลจัดแจงทุกแห่งหน
สาละวนเล่นพลาจไม่ห่างดู
(วุ่น)

ถอดความ

ฝูงไก่ป่ามากินมาจิกกินข้าวที่
นางจันท์เทวีตากไว้จนหล่น
กระจายเต็มพื้นพระสังข์มองดู
ซ้ายขวา เมื่อไม่เห็นใครก็ออก
จากหอยไปหยิบเอาไม้ไต้ไล่ตี
ที่มาจิกกินข้าว แล้วเก็บเอา
ข้าวที่หล่นอยู่พื้นมาตากไว้
เช่นเดิม จากนั้นก็หุงหาข้าว
ปลาอาหารไว้รอแม่

บทประพันธ์

เมื่อนั้น

พระมารดานึกในพระทัยอยู่
(ใจ)

คิดถึงลูกน้อยหอยปู

เดินไปสักครู่แล้วจู่มา

เก็บได้ฝืนฝักเฟือกมัน

สารพันกินได้ที่ในป่า
(ทั้งหมด,ทุกอย่าง)

ใส่หาบหาบเดินดำเนินมา

ไม่ช้าครู่หนึ่งก็ถึงเรือน

ถอดความ

ระหว่างที่นางจันท์เทวี
เก็บฝักอยู่ในป่านั้นใน
ใจก็คิดถึงลูก เมื่อเก็บ
เฟือกเก็บมันได้แล้วก็
นำใส่หาบแล้วรีบเดิน
กลับไม่นานก็ถึงบ้าน

บทประพันธ์

จึงเห็นลูกแก้วแววไว ลูกใครคนนี้ไม่มีเหมือน

มานั่งเล่นอยู่ประตูเรือน

พระสังข์แลเห็นชนนี้

ประหวั่นพรันใจมิใช่น้อย
(หวาดหวั่น)

มารตรวางหาบตามติด
(แม่)

รีบรันคั้นดูกุมารา

พักตร์ดังดวงเดือนเลื่อนลอย
(ใบหน้า)

เล่นหนีตกใจเข้าไปในหอย

เศร่าสร้อยคอยฟังพระมารดา

เห็นผิดเปิดห้องมองหา

กัลยาไม่เห็นประหลาดใจ

ถอดความ

เมื่อกลับมาถึงบ้านก็เห็น
พระสังข์นั่งเล่นอยู่ นางจึง
สงสัยว่านี่ลูกใคร เมื่อพระสังข์
มองเห็นแม่ก็ตกใจรีบวิ่งกลับ
เข้าไปอยู่ในหอยสังข์ด้วย
ความหวั่นใจ ส่วนนางจันท์
เทวีกีรีบวางหาบแล้ววิ่งตาม
พระสังข์ไป แต่ก็ไม่เห็นใครเลย

บทประพันธ์

หรือว่าเป็นเพื่อนที่
(ผีที่อยู่ประจำเรือน)

จึงสาบสูญกายหายไป

ข้าวปลาสุกสรรพเก็บปิด
(ทุกสิ่ง)

โถมตรูมาดูข้าวพลา
(รูปงาม)

ไม่กินข้าวปลาอาหาร

คอยดูให้รู้แบาย
(สมเหตุสมผล)

แกลิ่งหลอกหลอนเล่นเป็นโฉน

คิดวนเวียนในพระทัยนาง

เห็นผิดเร่งคิดอ้างนาง
(อาย, แปลกใจ)

แล้วนางมาถามตายาย

เยาวมาลย์รำพึงคะนึ่งหมาย
(คิดทบทวน)

อุ้มเอาลูกชายไม่สงกา
(สงสัย)

ถอดความ

หรือว่าเป็นผีเรือนมาหลอกเรา
จึงได้หายตัวไปแบบนี้ได้ นาง
คิดอย่างแปลกใจ เมื่อไปดูข้าว
ปลาอาหารก็จัดเตรียมไว้
เรียบร้อย นางจึงถามตายายว่า
ไม่ได้กินข้าวหรือกับข้าวถึงยัง
อยู่เช่นนี้ นางคิดทบทวนอยู่
แล้วไปอุ้มเอาหอยสังข์อย่างไม่
สงสัย

บทประพันธ์

(ดู)
พินิจพิศดูแล้วทูนเกศ
(พิจารณา) (ทูนหัว)

จวนรุ่งพุ่งแสงพระสุริยา

ลงจากกระท่อมแล้วต้อมมอง

แอบช่องมองดูอยู่ช้านาน

น้ำเนตรหลังไหลทิ้งซ้ายขวา

ทำเป็นไปหาเสาแทรกคาน

(หวาย ๔ เส้นมัดเข้าด้วยกัน ด้านล่างวาง
กระจาด ด้านบนมีรูสำหรับสอดไม้คาน)

ค่อยย่อแงแอบไม้ไม้ไกลบ้าน

นงคราญกลิ้งไวก้ไม่พุดจา
(ผู้หญิง)

ถอดความ

นางพิจารณาดูหอยสังข์แล้ว
น้ำตาไหล พอรุ่งเช้านางก็ทำที่
ทำเป็นไปหิวเสาแทรกแล้ว
เดินไปหาผักหาฟันในป่าเช่น
ทุกวัน แต่ความจริงแล้วนาง
แอบมองอยู่ใกล้ ๆ บ้าน

บทประพันธ์

เมื่อนั้น

พระกุมารเยียมหอยแลหา

ไม่แจ้งว่าองค์พระมารดา

แฝงฝาคอยอยู่ไม่รู้กาย
(แอบซ่อน)

สังัดเจียบผู้คนไม่พูดจา
(เจียบ)

เส็ดลอดออกมาแล้วผันผาย

นั่งที่นอกชานสำราญกาย
(สุขสบาย)

เก็บกรวดทรายเล่นไม่รู้ตัว

มารดาซ่อนเร้นเห็นพร้อมมูล

อุแม่เอ๋ยพ่อคุณทูนหัว

ซ่อนอยู่ในสังข์กำบังตัว
(ซ่อน)

พ่อทูนหัวของแม่ประหลาดคน

ถอดความ

พระสังข์ไม่รู้ว่าแม่แอบคูดอยู่
เมื่อมองแล้วไม่เห็นใคร
จึงออกมาจากหอยสังข์แล้ว
นั่งเล่นอยู่นอกชานบ้านอย่างมี
ความสุข เล่นดินเล่นทรายอยู่
โดยที่ไม่รู้ตัวเลยว่าแม่เห็นทุก
อย่างหมดแล้ว

บทประพันธ์

อย่างเข้าในห้องทับจับได้ไม้	ก็ต่อยสังข์ให้เหล็กแตกปน
พระสังข์ตกใจตั้งไฟลน	จะหนีเข้าหอยตนก็จวนใจ
สวมสอดกอดบาทพระมารดา	ชบ เกศา พลาทางทางร้องไห้ (ผม,หัว)
แม่ต่อยสังข์แตกเหล็กไป	รำไร เสียดายไม่วายคิด (อ้อยอิง)
เหมือนแม่ฆ่าลูกให้ ม้วยมรณ์ (ตาย)	มารดรไม่รักแต่สักนิด
พระแม่ต่อยสังข์ตั้งชีวิต	จะชมชิตลูกนี้สักก็วัน

ถอดความ

นางจันท์เทวีจึงแอบย่องเข้าไปในบ้าน แล้วใช้ไม้ทุบหอยสังข์จนแตกละเอียด พระสังข์ตกใจมาก จะหนีเข้าไปอยู่ในหอยสังข์เช่นเคยก็ไม่ได้ จึงเข้าไปกอดแม่ไว้ แล้วบอกว่า “ที่แม่ทุบหอยสังข์จนแตกเช่นนี้ เหมือนกับแม่นั้นฆ่าลูก แม่ทุบหอยสังข์ของลูกแล้ว แม่จะชื่นชมลูกได้สักก็วัน”

บทประพันธ์

ฟังเอ๋ยฟังลูกว่า

กอดจูบลูบเนตร **เกศกรรม**
(นม, หัว) (หู)

สิ้นเคราะห์สิ้นกรรมทำมา

ตกทุกข์ได้ยากลำบากใจ

มันมาหุ้มห่อเอาพ่อไว้

บิตุรงค์ หลงกล **อีกคน** พาล
(พ่อ) (การลวง)

พระมารดาเสียใจไหวหวั่น

ร่วมวันขวัญตาพ่อว่าไย

ลูกยาอย่าว่าแม่เสียวไล้

เพราะอ้ายหอยสังข์มัน **จิงताल**
(ตำซ่า)

ทำให้โหรว่ามันว่าขาน

ไม่ช้าไม่นานจะคืนวัง

ถอดความ

เมื่อนางจันท์ทำได้ฟังลูกพูด
เช่นนั้น จึง กอด ลูก ไว้
แล้วบอกลูกว่า “หมดเคราะห์
แล้วลูกเอ๋ย ที่เราตกทุกข์ได้
ยากเช่นนี้ก็เพราะหอย
สังข์นี้ที่มันมาหุ้มห่อลูกไว้ ทำ
ให้พ่อของเจ้าหลงกลพวกโหร
ที่มันใส่ร้ายลูก”

บทประพันธ์

ยากเย็นเห็นหน้ากันแม่ลูก

รักใคร่มันโยไม่**จีรัง**
(ยาวนาน)

ว่าพลงนางเรียกยายตา

ตั้งแต่เบื่องต้นจนปลายไป

อย่าพันผูกโศกสร้อยถึงหอยสังข์

หอยสังข์เช่นนี้มีถมไป

เล่า**กัจจา**แจ้ง**แกลง**ไซ
(เรื่องราว) (ชี้แจง)

ทั้งสองสงสัยไม่เชื่อนาง

ถอดความ

“การที่แม่จะได้เห็นหน้าลูกนี้
ช่างยากเย็นนัก ดั่งนั้นลูกอย่าไป
คิดถึงหอยสังข์นั้นอีกเลย”
จากนั้นนางก็เรียกตากับยายและ
เล่าเรื่องราวทั้งหมดให้ฟัง แต่ตา
กับยายไม่เชื่อนางจันท์เทวี

บทประพันธ์

บัดนั้น

พากันเข้าไปใน**ทับนาง**
(กระท่อม)

ตะลึงขึงแข็งไปทั้งตัว

พ่อคุณเป็นบุญของยายตา

พึงพบพึงเห็นเป็นเพียงแท้

บุญหนักศักดิ์ใหญ่กระไรเลย

ชั่วปู่ชั่วย่าตายาย

กอดจูบลูบไล้ทั้งยายตา

ตายายให้คิดนาง

แลเห็นรูปร่างกุมาร

ทูนหัวนารักเป็นหนักหนา

เกิดมายังไม่ได้ยินเลย

ลูกของเจ้าแม่หรือแม่เอ๋ย

พ่อเอ๋ยรูปร่างช่างสร้างมา

ล้มตายไม่เห็นเป็นหนักหนา

สองราเกษมเปรมปรีดี

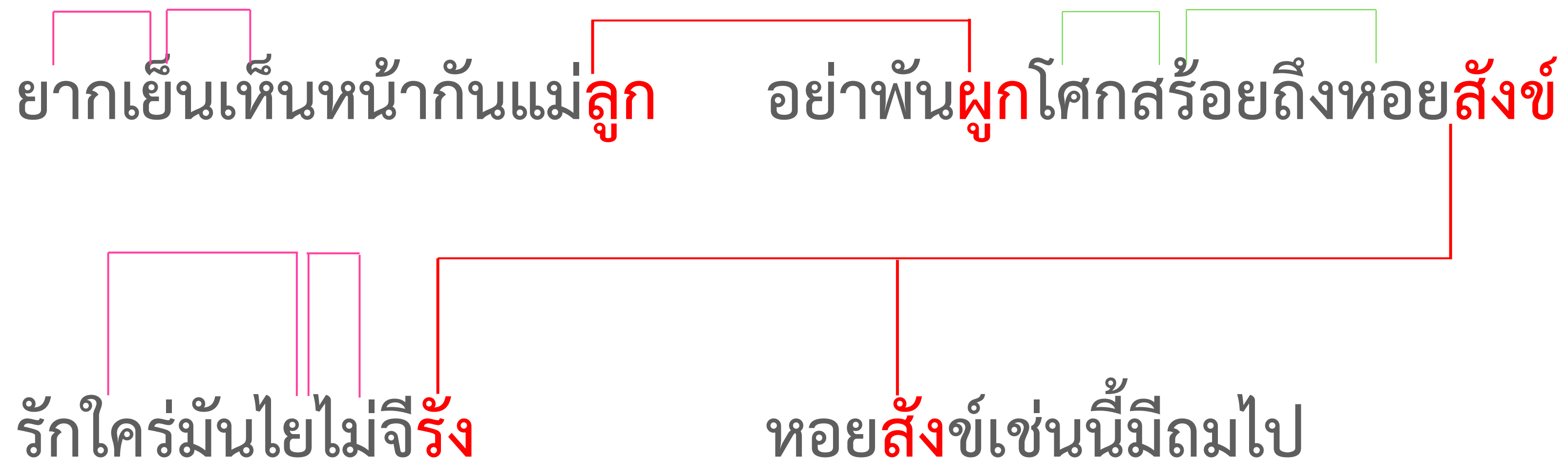
ถอดความ

นางจึงพาทากับยายเดินเข้าไปในกระท่อม ก็เห็นพระสังข์ที่หน้าตาน่ารักน่าชัง จนสองตายายตกตะลึง จึงพูดว่า “เจ้าช่างน่ารักน่าชัง เป็นบุญของตากับยาย เกิดมายังไม่เคยพบไม่เคยเจออะไรเช่นนี้เลย แล้วนี้ใช่ลูกของเจ้าแม่หรือจันทเทวี ดูเป็นคนที่มีบุญวาสนา รูปร่างหน้าตาก็น่าใจหายเหลือเกิน” สองตายายกอดจูบพระสังข์อย่างมีความสุข

คุณค่าของวรรณคดี

คุณค่าด้านวรรณศิลป์

๑. การใช้สัมผัสในเพื่อให้บทกลอนมีความไพเราะมากยิ่งขึ้น เช่น



คุณค่าของวรรณคดี

คุณค่าด้านวรรณศิลป์

๒. การใช้คำเพื่อเปรียบเทียบให้ผู้อ่านได้เห็นภาพตามได้อย่างชัดเจน เช่น ตอนที่นางจันทน์ เทวีอุ้มลูกร้องไห้ด้วยความโศกเศร้าแล้วรำล้าทำวยศิวิมลก่อนที่จะออกจากเมือง

ว่าพลาญยกเอาลูกน้อย
ร้องทูลพระองค์ทรงสกล
ดูรูปจำร่างเสียดยั้งแล้ว
จะไม่คีนคงอย่าสงกา

น้ำเนตรหยดย้อยตั้งฝอยฝน
น้องคนมีกรรมจะขอลา
พระแก้วจะไม่ได้เห็นหน้า
มิได้รองฝ่าพระบาทไป

**** เปรียบเทียบน้ำตาของนางไหลออกมานั้นมากมายเหมือนสายฝนที่ร่วงหล่นลงมา ****

คุณค่าของวรรณคดี

คุณค่าด้านวรรณศิลป์

๒. การใช้คำเพื่อเปรียบเทียบให้ผู้อ่านได้เห็นภาพตามได้อย่างชัดเจน เช่น ตอนที่นางจันท์ เทวีอุ้มลูกร้องไห้ด้วยความโศกเศร้าแล้วรำล้าทำวயศวิมลก่อนที่จะออกจากเมือง

ตัวอย่างบทประพันธ์

ว่าพลาญยกเอาลูกน้อย
ร้องทูลพระองค์ทรงสกล
ดูรูปจำร้างเสียดยั้งแล้ว
จะไม่คั่นคงอย่าสงกา

น้ำเนตรหยดย้อยตั้งฝอยฝน
น้องคนมีกรรมจะขอลา
พระแก้วจะไม่ได้เห็นหน้า
มิได้รองฝ่าพระบาทไป

**** เปรียบเทียบน้ำตาของนางไหลออกมามากมายเหมือนสายฝนที่ร่วงหล่นลงมา****

คุณค่าของวรรณคดี

คุณค่าด้านสังคม

๑. สะท้อนให้เห็นการเดินทางของคนในสมัยนั้น ซึ่งมักจะเรือเป็นพาหนะในการเดินทาง เป็นส่วนใหญ่ ตัวอย่างเช่น ตอนที่ทหารพานางจันท์เทวีนั่งเรือออกไปปล่อยนอกรเมือง

ตัวอย่างบทประพันธ์

ว่าพลางเชิญนางลงนาวา
ทางลืบห้าวันกันดาร

มิช้ำบ่ายบากจากสถาน
พื้นบ้านไกลที่ไม่มีคน

**** นาวา หมายถึง เรือ ****

คุณค่าของวรรณคดี

คุณค่าด้านสังคม

๒. สะท้อนให้เห็นการดำเนินชีวิตของคนในสมัยนั้น ที่ต้องเข้าป่าเพื่อเก็บผักหาฟืน เพื่อนำมาใช้ในการหุงหาอาหาร ตัวอย่างเช่น ตอนที่นางจันท์เทวีต้องเข้าไปเก็บผัก หาฟืน หาเผือกหาหมันในป่าเป็นประจำทุกวัน

ตัวอย่างบทประพันธ์

เมื่อนั้น

อยู่ด้วยยายตาได้ห้าปี

ครั้นค่ำตักน้ำตำข้าว

เก็บผักเที่ยวหักฟืนมา

โฉมจันท์กัลยामารศรี

ยากแค้นแสนทวิทุกเวลา

ครั้นรุ่งเช้าเจ้าเข้าป่า

กัลยาค้าขายได้เลี้ยงตัว

คุณค่าของวรรณคดี

คุณค่าด้านความเชื่อ

๑. สะท้อนให้เห็นถึงความเชื่อเกี่ยวกับภูตผี ตัวอย่างเช่น ตอนที่นางจันท์เทวีวิ่งตามหาพระสังข์เข้าไปในกระท่อม แต่ไม่เจอจึงคิดว่าเป็นผีบ้านผีเรือนมาหลอก

ตัวอย่างบทประพันธ์

หรือว่าผีเรือนเป็นเพื่อนร่อน
จึงสาบสูญกายหายไป

แกล้งหลอกหลอนเล่นเป็นโฉน
คิดวนเวียนในพระทัยนาง

คุณค่าของวรรณคดี

คุณค่าด้านความเชื่อ

๒. สะท้อนให้เห็นถึงความเชื่อเกี่ยวกับเทพ เทวดา เช่นตอนที่ตอนที่เทวดาทำให้ไก่ป่ามาจิกกินข้าวที่นางจันท์เทวีตากไว้ เพราะต้องการหลอกให้พระสังข์ออกมาจากหอยสังข์

ตัวอย่างบทประพันธ์

มาจะกล่าวบทไป
สงสารนางจันท์กัลยา

เทพไทสิงสู่อยู่พฤกษา
เจ้ามาเหน้อยยากลำบากกาย

คุณค่าของวรรณคดี

คุณค่าด้านความเชื่อ

๓. สะท้อนให้เห็นถึงความเชื่อเกี่ยวคนดียอมได้ดี แม่จะตกน้ำก็ไม่ไหล ตกไฟก็ไม่ไหม้ ตัวอย่างเช่นพระสังข์ที่เป็นเทพบุตรจุติลงมาเกิด เป็นผู้ที่บุญญาธิการมาก ตกน้ำไม่ไหล ตกไฟไม่ไหม้ และจะได้ดีในภายหน้า

ตัวอย่างบทประพันธ์

เทพบุตรจุติมาบังเกิด
บุญญาธิการนั้นมากมาย
ถึงจะตกน้ำก็ไม่ไหล
จะได้ผ่านบ้านเมืองเลื่องลือ

กำเนิดผิดพันคนทั้งหลาย
จะล้าเลิศเพริศพรายเมื่อปลายมือ
ตกในกองกฐนที่ไม่สูญชื่อ
อิงอ้อดินฟ้าบาดาล

คุณค่าของวรรณคดี

คุณค่าด้านข้อคิด

๑. วรรณคดีเรื่องสังข์ทอง ตอน กำเนิดพระสังข์ ให้ข้อคิดเกี่ยวกับความรักของแม่ที่มีต่อลูก ไม่ว่าจะลูกจะเกิดมามีรูปร่างหน้าตาเป็นอย่างไร แม่ก็รักและเอ็นดูไม่ได้รังเกียจ เช่นนางจันท์เทวีที่คลอดลูกออกมาเป็นหอยสังข์ นางก็ไม่ได้มีความรังเกียจต่อลูก แต่กลับเลี้ยงดูและดูแลเป็นอย่างดี

ตัวอย่างบทประพันธ์

เดินพลาทางอุ้มลูกพลา
บุกป่าฝ่าไพรแม่ไม่เคย

เห็นทุกแม่บ้างพ่อสังข์เอ๋ย
เพราะกรรมทราวมชยเจ้าเกิดมา

คุณค่าของวรรณคดี

คุณค่าด้านข้อคิด

๒. วรรณคดีเรื่องสังข์ทอง ตอน กำเนิดพระสังข์ ความกตัญญูที่ลูกมีต่อแม่ ตัวอย่างเช่น ตอนที่ไก่อุปามากจิกกินข้าวที่นางจันท์เทวีตากไว้จนหกเต็มพื้นดิน พระสังข์ส่งสารพระมารดาที่เหนื่อยจากเข้าป่าหาผักหาฟืนแล้ว ไม่อยากให้แม่ต้องมาเหนื่อยเก็บข้าวที่หกอีก จึงออกจากหอยสังข์แล้ว มาช่วยไล่ไก่และเก็บข้าวที่หก

ตัวอย่างบทประพันธ์

เยียมตลอดตอดดูทั้งซ้ายขวา
ออกจากสังข์พลันทันใด
กอบเก็บข้าวหกที่ตกดิน
เหลียวดูผู้คนชนนี

จะเห็นใครไปมากก็หาไม่
ฉวยจับไม่ได้ไล่ตี
ผ่นผินลอบลับขยับหนี
จะหนีเข้าสังข์กำบังตน

สวัสดี

ครับ

